



**STRÄNGNÄS KOMMUN**

## **Miljökonsekvensbeskrivning ang fördjupningen av översiktsplanen för Strängnäs stad - Härad**



*Strängnäs runt fjärden*

*Antagen av KF 2009-10-26*

# **Miljökonsekvensbeskrivning**

## *Strängnäs stad – Härad*

*Antagen av KF 2009-10-26*  
*Antagandehandling 2009-05-19*

# Innehållsförteckning

<b>Innehållsförteckning</b> .....	<b>3</b>
<b>Inledning</b> .....	<b>5</b>
<b>Sammanfattning av planens innehåll, dess huvudsakliga syfte och förhållande till andra planer och program</b> .....	<b>6</b>
Syfte och inriktning .....	6
Planens status och förhållande till andra dokument .....	6
<b>Sammanfattande redogörelse för hur bedömningen gjorts i MKB:n</b> .....	<b>7</b>
<b>Syftet med miljökonsekvensbeskrivningen</b> .....	<b>8</b>
<b>Miljökonsekvensbeskrivningens innehåll</b> .....	<b>9</b>
<b>Behovsbedömning - avgränsning</b> .....	<b>10</b>
<b>Hållbar utveckling</b> .....	<b>11</b>
<b>Övergripande bestämmelser</b> .....	<b>12</b>
<b>Generella åtgärder</b> .....	<b>16</b>
God bebyggd miljö och Begränsad klimatpåverkan .....	16
Ett rikt växt- och djurliv .....	16
Levande sjöar och vattendrag, Ingen övergödning.....	17
Giffri miljö .....	17
<b>Utbyggnadsscenarioer – val av alternativ</b> .....	<b>18</b>
<b>Centrala Strängnäs</b> .....	<b>19</b>
<b>Utbyggnad på kort sikt</b> .....	<b>19</b>
Ett rikt växt- och djurliv .....	19
Grundvatten av god kvalitet.....	20
<b>Identifiering av miljöpåverkan i övrigt område för område</b> .....	<b>20</b>
<b>Stadskärnan</b> .....	<b>21</b>
<b>Utbyggnad på lång sikt</b> .....	<b>23</b>
<b>Norra staden</b> .....	<b>24</b>
<b>Miljöaspekter med betydande miljöpåverkan</b> .....	<b>25</b>
Berörda miljö kvalitetsmål:.....	25
<b>Åtgärder</b> .....	<b>26</b>
<b>God bebyggd miljö</b> .....	<b>26</b>
<b>P10-området</b> .....	<b>26</b>
Övningsfältet och Kasgarn .....	28
Giffri miljö .....	29
Ett rikt växt och djurliv.....	29
<b>Tosterö</b> .....	<b>31</b>
Berörda miljö kvalitetsmål:.....	32
<b>Åtgärder</b> .....	<b>32</b>
God bebyggd miljö och begränsad klimatpåverkan .....	32
Bresshammar-Stenby – Brofästet Tosterön .....	32
Sydöstra Tosterön .....	33
<b>Ett rikt växt- och djurliv</b> .....	<b>34</b>
Sydöstra Tosterön .....	35
Stenby-Bresshammar.....	36
<b>Härad</b> .....	<b>37</b>

<b>Berörda miljö kvalitetsmål:</b> .....	38
<b>Åtgärder</b> .....	<b>38</b>
God bebyggd miljö och begränsad klimatpåverkan .....	38
Gifrfri miljö .....	39
Ett rikt växt- och djurliv, Levande sjöar och vattendrag – ingen övergödning ....	39
<b>Aktuell utbyggnad</b> .....	<b>40</b>
<b>Södra Strängnäs – Malmby - Löt</b> .....	<b>41</b>
<b>Verksamhetsområden</b> .....	<b>42</b>
Södra Storängen .....	42
<b>Miljöaspekter med betydande miljöpåverkan</b> .....	<b>43</b>
<b>Berörda miljö kvalitetsmål:</b> .....	44
<b>Åtgärder</b> .....	<b>44</b>
Grundvatten av god kvalitet .....	44
Levande sjöar och vattendrag, Ingen övergödning.....	46
<b>Ett rikt växt och djurliv, Frisk luft</b> .....	<b>47</b>
<b>God bebyggd miljö, Begränsad klimatpåverkan</b> .....	<b>47</b>
Gorsingskogen .....	47
Strängnäs Lundby .....	48
<b>Bostäder</b> .....	<b>49</b>
<b>Infrastruktur</b> .....	<b>51</b>
Svealandsbanan.....	51
Tosteröbron .....	51
Marina anläggningar och miljöer .....	51
<b>Konsekvensanalys och sammanfattande bedömning</b> .....	<b>53</b>
<b>Miljökonsekvenser</b> .....	<b>53</b>
<b>Uppföljning</b> .....	<b>55</b>
<b>Nollalternativet</b> .....	<b>56</b>
<b>Särskild sammanställning enligt Miljöbalken 6 kap 16§</b> .....	<b>57</b>
<b>Beslut KF § 182</b> .....	<b>64</b>

# Inledning

Den gällande kommuntäckande översiktsplanen för Strängnäs kommun (ÖP2002) antogs av kommunfullmäktige 2002-08-25. I denna ingick ett kommunalsprogram för Härad. Strängnäs stad behandlades inte i ÖP2002 eftersom en *Fördjupning av Översiktsplanen (FÖP) för Strängnäs stad* antagits året innan och fortfarande ägde giltighet. Under de år som gått sedan dokumenten antogs har förutsättningarna förändrats en hel del. Bland annat har nedläggningen av regementet P10 genomförts under 2005 och sträckningen av nya E20 förbi Strängnäs och Härad står klar sedan 2004.

Med en fullt utbyggd motorväg, den sedan 1997 snabba järnvägskopplingen till Eskilstuna och Stockholm, en strategisk placering på tväraxeln rv 55 och ett vackert läge vid Mälaren, står Strängnäs inför en förväntad ekonomisk och befolkningsmässig tillväxt de närmaste decennierna.

Alla dessa förändrade förutsättningar kan leda till att man får en mer splittrad och mer slumpmässigt tillkommen bebyggelseutveckling vilket kan komma att medföra många typer av negativa konsekvenser. Behovet finns därför, att man ersätter gällande *Fördjupning av översiktsplanen* med en uppdaterad version som är i linje med nu gällande politiska ambitioner och målsättningar.

Miljökonsekvensbeskrivningen utgör en viktig del av ett beslutsunderlag som tillsammans med förslaget till *Fördjupningen av översiktsplanen för Strängnäs stad - Härad och Grönplanen* anger inriktningen av bebyggelseutvecklingen och konsekvenserna för detta inom området.

# Sammanfattning av planens innehåll, dess huvudsakliga syfte och förhållande till andra planer och program

## Syfte och inriktning

Fördjupningen av översiktsplanen (FÖP) ska främst behandla de långsiktiga strategiska frågorna för Strängnäs/Härad, kompletteringar i Strängnäs innerstad, det framtida övergripande trafiksystemet för Strängnäs stad jämte utbyggnad av Tosterö, riksintresset Härads skjutfälts påverkan, utvecklingen av f d P10-området, Strängnäs stad inklusive delar av södra Tosterö samt angränsande omland. Fördjupningen ska ge kommunen underlag för beslut om utbyggnad av bostäder och företagsverksamheter och investeringar samt handlingsberedskap inför framtida förändringar. Den är också grunden för prövning av detaljplane- och bygglovärenden samt förhandsbesked. I planen ska olika intressen vägas samman, både enskilda och allmänna. Planen skall vara vägledande för framtida byggande, men är inte juridiskt bindande och ska även visa hur kommunen avser tillgodose riksintressen.

## Planens status och förhållande till andra dokument

Fördjupningen av översiktsplanen för Strängnäs stad-Härad ersätter Fördjupning av Översiktsplanen för Strängnäs stad 2001 (delarna A och B) samt kommunaldelsprogrammet för Härad i Översiktsplan Strängnäs kommun 2002. Stadsbyggnadsidéen är i stora drag densamma medan principerna för hur Strängnäs stad skall expandera skiljer sig till stora delar från den tidigare FÖP Strängnäs stad 2001. Till fördjupningen hör även ett antal andra dokument som bilaga och underlag vilka behandlar specifika delar. Förutom miljökonsekvensbeskrivningen omfattar de och en tvådelad grönplan med en övergripande del för Strängnäs kommun och en specifik del för FÖP-området. MKB:n innehåller de övergripande konsekvensbeskrivningar som ett genomförande av fördjupningen innebär samt anger vilka delar som bör utredas vidare och följas upp i ett senare detaljplane- eller programskede. Grönplanens kommunövergripande del anger målsättningen och anger planeringsförutsättningarna för grönstrukturen och den allmänna platsmarken. I den tätortsspecifika delen för Strängnäs stad – Härad återfinns inventeringar och riktlinjer för planeringen. Det är viktigt att komma ihåg att grönplanen i sina delar inte är ett fristående styrdokument utan ingår i fördjupningen som underlag för den sammanvägning av olika intressen som själva fördjupningen av översiktsplanen utgör.

I fördjupningen redovisas även ett antal schematiska studier över delområden av planområdet och med en detaljeringsnivå som underlättar en dialog om de olika delområdenas utveckling med berörda myndigheter, kommuninnevånare, föreningar m.fl.

# Sammanfattande redogörelse för hur bedömningen gjorts i MKB:n

All fysisk planering i Strängnäs utgår ifrån ett hållbarhetsperspektiv. Det innebär att man bygger ut tätorterna inifrån och ut och utnyttjar befintlig infrastruktur. En annan viktig utgångspunkt är att man utgår från platsens förutsättningar och anpassar infrastruktur, bostadsbebyggelse och verksamheter utifrån detta.

I fördjupningen av översiktsplanen för Strängnäs – Härad utifrån denna utbyggnadsstrategi innebär att man har ambitionen att bygga staden runt fjärden där Mälaren i de flesta utbyggnadsområden i hög grad påverkar områdenas förutsättningar och krav på åtgärder för att minimera negativ miljöpåverkan.

Viktiga aspekter att ta hänsyn till som påverkas av omständigheter som inte är områdesspecifika är att vidta åtgärder som begränsar klimatpåverkan och anpassar bebyggelsen till nuvarande och kommande klimatvariationer.

MKB:n innehåller de övergripande konsekvensbeskrivningar som ett genomförande av fördjupningen innebär samt anger vilka delar som bör utredas vidare och följas upp i ett senare detaljplane- eller programskede.

En beskrivning av relevanta befintliga miljöproblem som har samband med ett sådant område som avses i 7 kap. miljöbalken beskrivs i anslutning till respektive planerade utbyggnadsområde.

De åtgärder som kunnat identifieras i miljökonsekvensbeskrivningen av översiktsplanens fördjupning och som skall fokuseras på i detaljplaneskedet har främst bäring på miljökvalitetsmålen *God bebyggd miljö, Levande sjöar och vattendrag, Ingen övergödning, Ett rikt växt och djurliv och Begränsad klimatpåverkan*.

Andra miljökvalitetsmål som berörs av planen är *Giftfri miljö, Myllrande våtmarker, Frisk luft och Grundvatten av god kvalitet*.

# Syftet med miljökonsekvensbeskrivningen

Syftet med en MKB är att den enligt miljöbalken ska identifiera och beskriva de direkta och indirekta effekter som en planerad verksamhet eller åtgärd kan medföra dels på människor, djur växter, mark, vatten, luft, klimat, landskap och kulturmiljö, dels på hushållning med mark, vatten och den fysiska miljön i övrigt.

Enligt plan- och bygglagen ska översiktsplanens innebörd och konsekvenser kunna utläsas utan svårighet. Målsättningen med denna MKB är att identifiera vilka miljökonsekvenser som kan uppstå samt vilka miljöaspekter som ska fokuseras på och belysas mer ingående i detaljplaneskedet.

På denna beskrivningsnivå är det svårt att förutse alla miljökonsekvenser som genomförandet av varje enskilt detaljplaneområde innebär varför dokumentet skall betraktas som en vägledning för det fortsatta arbetet. Samtidigt ger fördjupningen en möjlighet till helhetssyn med förslag till generella åtgärder för att minimera miljöpåverkan vid en utveckling av planområdet.



# Miljökonsekvensbeskrivningens innehåll

Miljökonsekvensbeskrivningens innehåll regleras i miljöbalkens 6 kap. 12§.

1. en sammanfattning av planens eller programmets innehåll, dess huvudsakliga syfte och förhållande till andra relevanta planer och program,
2. en beskrivning av miljöförhållandena och miljöns sannolika utveckling om planen, programmet eller ändringen inte genomförs,
3. en beskrivning av miljöförhållandena i de områden som kan antas komma att påverkas betydligt,
4. en beskrivning av relevanta befintliga miljöproblem som har samband med ett sådant naturområde som avses i 7 kap. eller ett annat område av särskild betydelse för miljön,
5. en beskrivning av hur relevanta miljö kvalitetsmål och andra miljöhänsyn beaktas i planen eller programmet,
6. en beskrivning av den betydande miljöpåverkan som kan antas uppkomma med avseende på biologisk mångfald, befolkning, människors hälsa, djurliv, växtliv, mark, vatten, luft, klimatområden, materiella tillgångar, landskap, bebyggelse, forn- och kulturlämningar och annat kulturarv samt det inbördes förhållandet mellan dessa miljöaspekter,
7. en beskrivning av de åtgärder som planeras för att förebygga, hindra eller motverka betydande negativ miljöpåverkan,
8. en sammanfattande redogörelse för hur bedömningen gjorts, vilka skäl som ligger bakom gjorda val av olika alternativ och eventuella problem i samband med att uppgifterna sammanställdes,
9. en redogörelse för de åtgärder som planeras för uppföljning och övervakning av den betydande miljöpåverkan som genomförandet av planen eller programmet medför, och
10. en icke-teknisk sammanfattning av de uppgifter som anges i 1-9.

Ambitionen är att uppfylla dessa kriterier i tillämpliga delar. Det är dock inte praktiskt möjligt att strikt följa lagstiftningens uppställning. MKB:n följer däremot planförslaget struktur i möjligaste mån för att underlätta för beslutsfattare, berörda och andra läsare.

MKB:n innehåller ingen teknisk beskrivning eftersom det inte är en projekt-MKB som behandlar en komplex teknisk verksamhet. Därför finns inte heller något avsnitt som rubriceras ”Icke-Teknisk sammanfattning”. Den icke tekniska sammanfattningen ersätts av avsnitten ”Sammanfattande redogörelse för hur bedömningen gjorts i MKB:n” och ”Konsekvensanalys och sammanfattande bedömning”.

## Behovsbedömning - avgränsning

Enligt EU-direktivet 2001/42/EG ska för planer med betydande miljöpåverkan göras en miljöbedömning och resultatet av denna ska integreras i planen med målsättningen att få en hållbar utveckling till stånd. EU-direktivet har inarbetats i svensk lag i Miljöbalkens 6 kap, i Plan- och Bygglagens 4 och 5 kap samt i MKB-förordningen. Då en fördjupning av översiktsplanen alltid kan antas medföra betydande miljöpåverkan ska en miljöbedömning göras.

I samarbete med länsstyrelsen har gjorts en avgränsning av miljöaspekter inom planområdet som ska beskrivas och bedömas innan fördjupningen av översiktsplanen ställs ut. I en miljökonsekvensbeskrivning för en fördjupning av översiktsplanen ska fokus ligga på de miljöaspekter som kan leda till betydande miljöpåverkan om planen genomförs. Samtidigt ska avgränsningen av miljökonsekvenserna göras utifrån aktuell plannivå, dvs. när det är en fördjupning av översiktsplanen som i det här fallet, kan redovisningen av miljökonsekvenserna hållas på en övergripande nivå. Det innebär att strukturella frågor på översiktlig nivå först och främst ska uppmärksammas.

Befintliga miljöproblem och sådana som kan uppstå i framtiden kan uppstå i framtiden identifieras också i möjligaste mån. De generella miljöaspekterna i avgränsningen är inte geografiskt avgränsade till planens delområden. Övriga miljöaspekter i MKB:n är relaterade till den betydande miljöpåverkan som kan identifieras inom respektive delområde.

I den avgränsning som gjorts i samarbete med länsstyrelsen berörs inte energiaspekterna, miljökalitetsmålet Begränsad klimatpåverkan och Hållbar utveckling. Basen för viljeinriktningen och intentionerna i fördjupningen av översiktsplanen omfattar detta mål och denna ambition. Åtgärder som leder till begränsad klimatpåverkan är av avgörande betydelse för att minimera betydande miljöpåverkan och påverkar indirekt ett flertal andra miljökalitetsmål. Åtgärder som kan urskiljas på denna beskrivningsnivå angående Begränsad klimatpåverkan behandlas under avsnittet "Generella åtgärder" och åtgärder som kan identifieras specifikt inom respektive delområde behandlas i dessa avsnitt.

# Hållbar utveckling

Enligt Brundtlandkommissionen ” *tillgodoser en hållbar utveckling dagens behov utan att äventyra kommande generationers möjligheter att tillgodose sina behov*”.

I vårt nationella miljömål *God bebyggd miljö* uttalas att, ”Städer och tätorter och annan bebyggd miljö ska utgöra en god och hälsosam livsmiljö och fungera för alla och bidra till förbättring av den regionala och globala miljön. Natur- och kulturvärden ska tas tillvara och utvecklas. Byggnader och anläggningar ska lokaliseras och utformas på ett miljöanpassat sätt så att en långsiktigt god hushållning med mark, vatten, energi och andra naturresurser främjas.

Riksdagen har fastställt tre strategier som ska vara vägledande i arbetet med miljö kvalitetsmålen:

1. En strategi för effektivare energianvändning och transporter för att minska utsläppen från energi- och transportsektorerna.
2. En strategi för giffria och resurssnåla kretslopp som innefattar en miljöorienterad produktspolitik för att skapa materialsnåla kretslopp och för att minska de diffusa utsläppen av miljögifter.
3. En strategi för hushållning med mark, vatten och bebyggd miljö för ökad hänsyn till biologisk mångfald, kulturmiljö och människors hälsa samt miljöanpassad fysisk planering och hållbar bebyggelsestruktur.

Kommunerna har ett övergripande ansvar för att anpassa miljö kvalitetsmålen lokalt.

Vägledande i utarbetandet av miljökonsekvensbedömningen är kommunens miljöpolicy. I kommunens miljöpolicy som antogs av kommunfullmäktige 2003-02-24, framgår att kommunen ska låta den ekologiska, ekonomiska, demokratiska, sociala och kulturella utvecklingen gå hand i hand i en strävan att uppnå ett hållbart samhälle.

- Strängnäs kommun tar sitt ansvar för att uppfylla de miljömål och regler som ställs på regional, nationell och internationell nivå.

Vidare så skall enligt miljöpolicyen miljöaspekterna alltid vägas in i det dagliga kommunala arbetet vid upphandling av tjänster och varor, vid beslut och planering och vid förvaltning av kommunens marker, fastigheter och kapital.

Strävan mot en hållbar utveckling är en ambition i all fysisk planering i Strängnäs kommun på alla nivåer. Ledstjärnor för detta är berörda miljö kvalitetsmål där målet *God bebyggd miljö är centralt*. I avsnittet som behandlar begreppet hållbar utveckling framhålls i planen att, ”en grundförutsättning vid lokalisering av bebyggelse är, att den bör planeras med hänsyn tagen till befintlig social och teknisk infrastruktur”. Vidare har man ambitionen att nyttja den för ändamålet mest lämpliga marken och att bebyggelsen skall lokaliseras riktigt både i makro- och mikroskalan dvs., man utgår från områdets/platsens förutsättningar för att bygga ekologiskt riktigt.

Den fördjupade översiktsplanen kompletteras med en Grönplan. Grönplanen stärker hållbarhetsstrategin och förbättrar beslutsunderlaget avsevärt med avseende på dessa aspekter.

# Övergripande bestämmelser

I miljöbalken finns övergripande bestämmelser som utgör grunden för bedömningar i en miljökonsekvensbeskrivning. Miljöbalkens mål och tillämpningsområde regleras i portalparagrafen MB 1 kap.1 §. De övergripande hänsynsreglerna finns i balkens 2:a kapitel.

De övergripande bestämmelserna angående hushållning med mark- och vattenområden regleras i balkens 3:e kapitel. Enligt detta kapitel gäller särskilda hushållningsbestämmelser för områden som är av riksintresse.

Områden som är av riksintresse för naturvård, kulturmiljövård eller friluftsliv ska skyddas mot åtgärder som kan påtagligt skada natur- och kulturmiljön (MB 3 kap. 6 §). Dessa s.k. hushållningsbestämmelser har direkt verkan enbart vid prövning av exploateringsföretag som i lagens mening innebär ändrad markanvändning (t.ex. att skogsmark ersätts av tätortsbebyggelse). Vid fortsatt markanvändning av hittillsvarande slag har de endast en rådgivande funktion. Miljöbalken (MB 1 kap. 2 §) anger i vilka fall hushållningsbestämmelserna är tillämpliga.

Övriga områden av riksintresse och områden av ekologisk betydelse kräver som rubriken anger speciella hänsyn för skydd och bevarande i den fysiska planeringen. Två av de områden som är av riksintresse för naturvården ligger delvis inom planområdet. Dessa är Sörfjärden och vattenområdet runt Tynnelsö. Dessa områden och övriga områden av ekologisk betydelse finns beskrivna i planförslaget och i Grönplan del B1 som omfattar området för den fördjupade översiktsplanen för Strängnäs - Härad.

Särskilda bestämmelser för hushållning med mark och vatten regleras i balkens 4:e kapitel. De områden som anges är, med hänsyn till de natur- och kulturvärden som finns i områdena, i sin helhet av riksintresse. Exploateringsföretag och andra ingrepp i miljön får komma till stånd endast om

1. det inte möter något hinder enligt kapitlets 2-8 §§ som utpekar områden av där turismens och friluftslivets, främst det rörliga friluftslivets intressen särskilt skall beaktas och
2. det kan ske på ett sätt som inte påtagligt skadar områdenas natur- och kulturvärden.

Dessa bestämmelser utgör inte hinder för utveckling av befintliga tätorter eller av det lokala näringslivet enligt MB 4kap.1§ sista stycket.

Mälaren med öar och strandområden är av riksintresse för turismens och främst det rörliga friluftslivets intressen och skall särskilt beaktas vid bedömningen av tillåtligheten av exploateringsföretag eller andra ingrepp i miljön enligt MB 4 kap. 2§.

Kulturmiljöområden av lokalt-, regionalt-, och riksintresse finns beskrivna i plandokumentet. Fornminnen som berörs av utbyggnadsplanerna ska skyddas enligt fornminneslagens bestämmelser.

Miljökonsekvensbeskrivningen anger och identifierar vilka åtgärder som särskilt skall beaktas i detaljplaneskedet för att skydda bevara och i vissa fall öka tillgängligheten för att tillgodose dessa områden av lokalt-, regionalt- och riksintresse. Detsamma gäller Natura 2000-områden och Nyckelbiotopsområden.

Miljökvalitetsnormer är ett juridiskt styrmedel som regleras i 5 kap. Miljöbalken. Enligt 5 kap. 3 § skall myndigheter och kommuner iaktta gällande miljökvalitetsnormer vid planering och planläggning. Det innebär att gällande miljökvalitetsnormer ska beaktas i planarbetet på alla nivåer. (Även vid byggande av bostäder och verksamheter gäller miljökvalitetsnormerna).

# Avgränsning, fokusering på speciellt berörda miljökvalitetsmål

Ett flertal miljökvalitetsmål är tillämpbara vid tätortsutveckling. Framför allt är miljökvalitetsmålet **God bebyggd miljö** viktigt:

*Städer tätorter och annan bebyggd miljö ska utgöra en god och hälsosam livsmiljö samt medverka till en god regional och global miljö. Natur- och kulturvärden ska tas tillvara och utvecklas. Byggnader och anläggningar ska lokaliseras och utformas på ett miljöanpassat sätt så att en långsiktigt god hushållning med mark, vatten och andra naturresurser främjas.*

Övriga relevanta miljökvalitetsmål tas fram genom en enklare miljöutredning som gäller generellt för planområdet och i anslutning till respektive utbyggnadsalternativ.

Miljökonsekvensbedömningen utgår ifrån, att man i planen har en lokaliseringsstrategi med helhetsalternativ där boendekvalitén omfattar den ekologiska dimensionen som påverkas av sociala, tekniska och även ekonomiska hänsynstaganden. Miljökonsekvensbedömningen fokuserar på minimering av miljöpåverkan och bevarande av naturtillgångar för utbyggnadsstrategierna i fördjupningen av översiktsplanen.

En fördjupning av översiktsplanen berör de flesta av de nationella miljökvalitetsmålen. Vi anser dock att en miljökonsekvensbeskrivning bör begränsa sig till en bedömning av konsekvenser och påverkan för speciellt berörda miljökvalitetsmål för de olika lokaliseringsalternativen.

## Miljöutredning: miljöaspekter med generellt betydande miljöpåverkan inom planområdet

Miljöaspekt	Miljöpåverkan	Berört miljömål	Åtgärder
Ianspråktagande av mark, vatten och naturresurser	Föroreningar av olika slag	Ett rikt växt och djurliv, levande sjöar och vattendrag, ingen övergödning	Genomtänkt grön- och friyteplanering
Uppvärmning av bostäder och verksamheter	Utsläpp av föroreningar och CO <sub>2</sub> som bidrar till klimatpåverkan	Ingen övergödning, levande sjöar och vattendrag, giftfri miljö, begränsad klimatpåverkan,	Fjärrvärme med bästa möjliga reningsteknik, integrering av fjärrvärmeplanering och fysisk planering, utnyttjande av solvärmeteknik, byggande av passiva hus i perifera lägen
Dagvatten	Utsläpp av tungmetaller och näringsämnen	Ingen övergödning, levande sjöar och vattendrag	Behandlas utförligt i dagvattenplan och dagvattenpolicy i detaljplaneskedet

Miljöaspekt	Miljöpåverkan	Berört miljömål	Åtgärder
Markföroreningar	Människors hälsa Den biologiska mångfalden	Giftfri miljö	Markundersökningar Marksaneringar
Trafikplanering	Hushållning med mark och ändliga resurser, människors hälsa, utsläpp av föroreningar till luft sjöar och vattendrag,	Ett rikt växt- och djurliv, begränsad klimatpåverkan, ingen övergödning, levande sjöar och vattendrag, frisk luft	Kollektivtrafik anpassad i tid och kapacitet till och från olika målpunkter. Val av trafikslag till olika behov.

### Speciellt berörda miljö kvalitetsmål:

- God bebyggd miljö
- Begränsad klimatpåverkan
- Ingen övergödning
- Levande sjöar och vattendrag
- Ett rikt växt- och djurliv
- Giftfri miljö
- Myllrande våtmarker

På denna beskrivningsnivå görs inga detaljerade bedömningar av miljökonsekvenser för varje enskilt detaljplaneområde då det inte finns tillgång till information för detta. För de detaljplaner som har varit ute på samråd eller vunnit laga kraft har bedömningar av miljökonsekvenser för respektive plans genomförande utförts.

För en del områden där fördjupningen föreslår genomförande av detaljplaner görs förslag eller kommentarer som kan vara viktiga i samband med planens genomförande.

## Generella åtgärder

Det går inte och krävs inte enligt gällande lagstiftning att ange exakta åtgärder, i en fördjupning av översiktsplanen, för att minimera miljöpåverkan. Avsikten är att på denna planeringsnivå ange vilka betydande miljöaspekter det är speciellt viktigt att arbeta med på detaljplanenivån. Med stöd av miljöutredningen där vi prioriterat fram vilka miljöaspekter som gäller generellt för planområdet kan vi dock ange översiktliga åtgärder som ska följas upp i detaljplaneskedet.

### God bebyggd miljö och Begränsad klimatpåverkan

Ett av de operativa målen i Strängnäs kommuns energiplan är att energianvändningen per invånare skall minska med 10 % fram till 2010 jämfört med 1998. För att nå detta mål säger handlingsprogrammet, att vid projektering av nya bostadsområden bör så energieffektiva uppvärmningssystem som möjligt utredas och uppvärmning av nya byggnader ska ske på ett miljövänligt sätt.

Vid en framtida utbyggnad av tätorten bör detta ske integrerat med planering av ny dragning för fjärrvärmenätet då detta bör vara huvudalternativet för uppvärmning av nya områdena för bostäder och verksamheter. Då den politiska majoriteten beslutat om att genomföra utbyggnad av ett kraftvärmeverk baserad på förnyelsebar energi så är detta förfarande än mer viktig i en strävan mot begränsad klimatpåverkan för tätortens energiförsörjning.

Vid lokalisering av verksamhetsområden är det viktigt att beakta bullerproblematiken i förhållande till bostads- och rekreationsområden. Detta gäller också det buller som alstras från trafiken till och från aktuella verksamhetsområden i förhållande till dessa områden.

En genomtänkt trafikplanering i stort och inom respektive område är viktig för att klara kraven för trafikbuller i fördjupningen av översiktsplanen.

Parkeringssituationen i stadskärnan är stundtals mycket ansträngd. Vid en expansion i ytterområdena finns ett behov att frigöra parkeringsplatser. Detta kan uppnås genom att satsa på en behovsanpassad kollektivtrafik. Vad som menas med behovsanpassad trafik utvecklas under avsnittet "Stadskärnan".

Hänsynstagande till kommande kraftiga klimatförändringar blir allt viktigare för att planera för ett tryggt och robust samhälle. Det är viktigt att risk och säkerhetsfrågor beaktas genom att en översvämningskartering utförs i samband med fördjupningen av översiktsplaneringen. Det är också viktigt att man följer utvecklingen för byggande anpassad till kraftiga klimatförändringar vid genomförande av påföljande detaljplaner.

### Ett rikt växt- och djurliv

Inom planområdets omfattning finns ett flertal områden med höga naturvärden. Generellt bör ambitionen vara att dessa områden skall betraktas som en tillgång för att höja livskvalitén för de som bor och verkar inom området. Det är därför viktigt att dessa områden sköts omsorgsfullt och är lättillgängliga för alla.



Vid exploatering av större områden bör naturinventeringar ske i samband med programarbetet för att bidra till att miljö kvalitetsmålet uppfylls. I denna del måste bestämmelserna i artskyddsförordningen beaktas.

Grönplanen är ett viktigt instrument för att garantera en hög standard när det gäller attraktiva boendemiljöer samtidigt som den upprätthåller en grönstruktur som är spridningskorridorer för växter och djur.

Mälarens öar och strandområden är av riksintresse för det rörliga friluftslivet. Friluftslivets och turismens behov ska särskilt beaktas vid bedömningen av och tillåtligheten av exploateringsförslag och andra ingrepp i miljön. Natur- och kulturvärdena får inte påtagligt skadas.

Inom den del av planområdet som idag inte är detaljplanlagt gäller ett generellt strandskydd om 100 meter från strandlinjen. Detaljplaner i direkt anslutning till tätorten släcker ut skyddsområdet. Tillgängligheten till stranden för allmänheten, turismen och det rörliga friluftslivet får dock inte försämrats vid dessa planers genomförande. Det är viktigt att ett grönstråk sparas/anläggs i anslutning till strandlinjen för att ge goda livsvillkor för djur- och växtlivet på land och i vatten. Detta säkras upp genom att följa Grönplanens intentioner.

## Levande sjöar och vattendrag, Ingen övergödning

Alla områden inom den fördjupade översiktsplanen avrinner mot Mälaren. Mälaren är en stor tillgång ur lokalt, regionalt och nationellt perspektiv. Därför måste de åtgärder som är mest lämpliga vidtas inom respektive område för att minimera negativ miljöpåverkan på Mälaren. I många fall kan lokala åtgärder för dagvattenhantering ge en positiv miljöpåverkan för närmiljön i de fall man synliggör dagvattnet i ett område.

Åtgärder för minimering av dagvattenpåverkan behandlas utförligt i dagvattenplan och dagvattenpolicy.

Vid lokalisering av nya bostads- och verksamhetsområden är det viktigt att det sker så att det är tekniskt och ekonomiskt rimligt att ansluta respektive område till det befintliga vatten- och avloppsnetet. Detta för att minimera riskerna för utsläpp av näringsämnen till Mälaren.

Transportområdet ger utsläpp av näringsämnen framför allt i form av olika kväveföreningar. En strategi inom den fysiska planeringen i Strängnäs för att minska denna påverkan är en strävan mot ett jämt trafikflöde inom stadskärnan. Detta uppnår man genom att planera för genomsilningstrafik med en jämn belastning av stadens gatunät. En annan åtgärd för att minska utsläppen från den motordrivna trafiken är att undvika trafikljus med ett antal stopp och ersätta dessa med rondeller i hårt belastade korsningar.

I detta sammanhang är det också viktigt att behovsanpassa kollektivtrafiken och att utveckla ett sammanhängande nät för gång- och cykelvägar som är lättillgängliga.

## Gifrfri miljö

I områden där det kan finnas risk för att marken förorenats skall markundersökningar genomföras innan nya verksamhets-, bostadsområden, skolor eller andra områden byggs som kan vara ett hot mot människors hälsa eller den biologiska mångfalden.

# Utbyggnadsscenarier – val av alternativ

Planförslaget grundar sig i en uppdelning i fyra olika huvuddelar med två olika tidsperspektiv, på kortare och på längre sikt. Dessa områden bedöms tillgodose den förväntade ökningen av antalet invånare till 2020.

I det kortare perspektivet föreslås ett antal nya områden inom eller i nära anslutning till staden. Principen att bygga staden inifrån och ut gäller. Principen innebär att man bygger bostäder och verksamheter på befintlig infrastruktur samtidigt som man sparar grönstråk och utvecklar grönområden. Resultatet blir att man får en ”blandstad” som ökar mångfalden och attraktiviteten. Då man ser till helheten sparar denna typ av förtätning värdefull natur, skog och jordbruksmark och leder till minskat transportbehov och därmed mindre utsläpp.

För utvecklingen på lång sikt, har tidigare två huvudalternativ redovisats. Under det år som gått sedan samrådet har den pågående klimatdebatten inneburit ett förändrat synsätt på de faktorer som bidrar till klimatförändringen och som är påverkbara ur planeringssynpunkt. Insikten av de faktorer och sammanhang som till stor del påverkar och påskyndar klimatförändringen ställer nya krav på samhällsplaneringen. De båda tidigare huvudalternativen har därför ersatts med ett sammanvägt alternativ där fokus lagts på ett långsiktigt hållbart samhälle där tidigare gjorda investeringar i infrastruktur utnyttjas till fullo, där synsättet om en kompakt stadsbildning med möjlighet till förbättrade kollektiva kommunikationer prioriteras och som möjliggör den service och miljöteknik som efterfrågas.

Det sammanvägda utvecklingsalternativet på lång sikt innebär att utbyggnaden av Strängnäs stad koncentreras runt Strängnäsfjärden och att Härad byggs ut i huvudsaklig riktning mot staden.

P10-området byggs ut längs den gamla vattenvägen Eldsundsån, fram till rv 55. Staden byggs sedan vidare längs Mälarstranden längre ut på norra övningsfältet. Någon fullständig urbanisering av områdena mellan Härad och P10 som redovisades som alternativ i samrådshandlingarna bedöms ur hållbarhetssynpunkt inte bli aktuellt. Däremot kan det visa sig lämpligt att peka ut området för lantligt boende i mer ordnade former som är mer anpassat till ett hållbarhetsperspektiv än uppkomsten av nya villaområden utspjutt på landsbygden.

# Centrala Strängnäs



## Utbyggnad på kort sikt

Utbyggnaden inom centrala Strängnäs utgörs av ett antal detaljplaner för bostäder verksamheter och andra markanvändningar såsom parkområde, trafikplats och idrottsplatsanläggning.

Områdenas lokalisering finns angivna i kartbilaga till fördjupningen av översiktsplanen.

## Ett rikt växt- och djurliv

Angående förtätningen av stadskärnan så är det viktigt att detta sker i balans med Grönstrukturplanen så att närströvområden i tätorten finns tillgängliga.

I P 10-områdets södra del ligger naturreservatet Tingstuhöjden som omfattar ca 60 ha. Området planeras att utvecklas till ett lättillgängligt tätortsnära strövområde. Inom Kasgarnområdet finns 2 ädellövskogsområden. Hänsyn till dessa områden måste tas vid detaljplaneringen.

I sydväst mellan förutvarande E 20 och nuvarande E 20 ligger Stadsskogen som skall bevaras och skötas i syfte att tjäna som stadens stora näraliggande strövområde. Området är exponerat av vägtrafikbuller. Möjligheterna att avskärma detta bör undersökas.

## Grundvatten av god kvalitet

Från Visholmen och söderut löper Strängnäsåsen som innehåller stora grundvattentillgångar som måste skyddas och bevaras för kommande generationer. Nödvändiga skyddsåtgärder måste vidtas vid nybyggnation.

## Identifiering av miljöpåverkan i övrigt område för område

Angående identifiering av miljöpåverkan i övrigt kommenteras här område för område på grund av den geografiska spridningen och de specifika förutsättningarna för respektive område.

Områdena *Fårhushagen (FH)* med ca 160 bostäder inkluderande parkområdet Drottning *Kristinas trädgårdar (DK)* och *Storängskilen (SK)* med ca 60 bostäder har vunnit laga kraft och varit föremål för miljöbedömning varför de inte kommenteras här.

För Larslundaområdet (LL) har principbeslut tagits för lokalisering av huvudidrottsplats tagits. Inom området finns ett antal fornlämningar och höga naturvärden som på samma sätt som Drottning Kristinas trädgårdar och Fårhushagen kan integreras i en grönstruktur som erbjuder promenadvägar i omgivningarna och samtidigt lyfter fram de natur- och kulturvärden som finns i området.

*Trafikplats Söderleden TS* är ett markområde som tillskapats då f.d. E 20 byggts om till en stadsgata och trafikplatsen anpassats till dessa förhållanden. Detaljplan för området har tagits fram och miljöbedömningar för planens genomförande utförts.

För området *Finninge norr (FN)* planeras ca 120-160 bostäder. Ett planprogram för området har utarbetats där miljöaspekter identifierats som gäller i detaljplaneskedet. Det finns också några mindre kompletteringar av bostadsbebyggelse *Tallåsen (TA)* och *Sälgen (SÅ)* i centrala lägen där miljöbedömningar gjorts i samband med samrådsförfarandet av dessa planer.

För övriga områden i centrala Strängnäs identifieras miljöaspekter område för område då de ligger utspridda geografiskt och granskas utifrån sina specifika förutsättningar.

*Vallbyvägen (VV)* ligger i en tallskogsbevuxen nordsluttning söder om Vallbyvägen. Här planeras ca 60 bostäder i flerbostadshus. Här är det viktigt att ordna så att dagvatten tas omhand inom fastigheten då den sluttande marken ger upphov till snabba flöden mot Vallbyvägen och vidare ned mot tätorten. Förutsättningar för detta bör finnas då marken är genomsläpplig i området.

I möjligaste mån bör områdets barrskogskaraktär behållas. Då området ligger direkt väster om rekreationsområdet Långberget är det angeläget att inte tillgängligheten till detta försämras vid genomförande av planen.

Utfarten till Vallbyvägen måste ägnas speciell omsorg för att bli trafiksäker för samtliga trafikantslag.

*Bemminge (BE)* ligger i anslutning till rekreationsområdet Långberget. Vid ianspråktagande av detta område är det viktigt att tillgängligheten till rekreationsområdet inte försämras. Då området ligger i en syd-sydväst-sluttning bör det vara lämpligt att undersöka möjligheten till

byggande av s.k. passivhus som ett alternativ till fjärrvärmeanslutning. Tillfarten till området går igenom ett äldre villaområde vilket kan innebära krav på förbättring av denna ur trafiksäkerhetssynpunkt med bl.a. gång- och cykelväg.

*Sidöparken (SP)* är belägen norr om bostadsbebyggelsen i Storgärdet i en nordsluttning vid Mälaren. Vid utformning och placering av bebyggelse är det viktigt att strandpromenaden utvecklas och kopplas till Strängnäs stads Mälarstrandsstråk vilket framgår av planförslaget. Skredrisk föreligger varför en geoteknisk undersökning måste göras för att kunna vidta lämpliga åtgärder vid byggnationen.

*Seminariet 4 och Norrstacken 14* inrymmer f.d. Thomasgymnasiet. Avsikten med den gamla byggnaden är att den ska användas för äldreboende och service samt att tomten ska kompletteras med bostadsbebyggelse. Här måste tas hänsyn till en förväntad ökad trafikbelastning då P 10-området byggs ut. Detta medför krav på bullerdämpande åtgärder vid nybyggnation. Anpassning måste ske till den värdefulla kulturmiljön inom området.

## **Stadskärnan**

När det gäller stadskärnan är det viktigt att utvecklingsprogrammet för stadskärnan inklusive stationsområdet kompletteras med insatser som behovsanpassar kollektivtrafiken för att förbättra tillgänglighet och underlag för service.

Med behovsanpassad menas att man anpassar turtäthet och fordonsstorlek till olika målpunkter. Sådana åtgärder reducerar också utsläppen av koldioxid.

Genom att anpassa behoven för kollektivtrafik frigörs mark för andra ändamål som parker, bostäder, servicefunktioner, näringsställen etc. Resultatet blir att stadskärnan blir mer lättillgänglig och underlaget för näringsidkare ökar. Nedanstående bild illustrerar situationen.



# Sjuttiofem personer som åker med bussen tar mindre plats än sjuttiofem personer som åker bil



Skånetrafiken

(Källa: Utredning Skånetrafiken)

Det är också viktigt att man förbättrar och underlättar för gång- och cykelvägar i stadskärnan vilket minskar ytbehoven och ökar attraktiviteten i stadskärnan. Vidare så visar studier till exempel att "fotgängarvänliga miljöer främjar fysisk aktivitet och minskar risken för fetma, diabetes och hjärt- och kärlsjukdomar". (Källa: Svenska Dagbladet, december 2008)

En trafikutredning har genomförts som påvisar nödvändiga åtgärder för att få en miljömässigt acceptabel trafikföring genom stadskärnan baserad på en planerad utbyggnad både på kort och på lång sikt. Ett komplement till denna utredning bör vara att utreda alternativ/kompletterande struktur av nuvarande kollektivtrafiksystem. Därför föreslås att man utreder möjligheten att:

- Bygga ut taxiverksamheten som komplement till bussflottan
- Undersöka möjligheten till båtshuttel mellan viktiga målpunkter
- Undersöker möjligheten till spårtaxi mellan viktiga målpunkter

*Visholmen* utgör utredningsområde. Bebyggelse som planeras inom området måste anpassas för framtida klimatvariationer då översvämningsrisker föreligger enligt översvämningskarteringen.

För *Nabbviken* finns en gällande detaljplan som medger en småbåtshamn för ca 300 båtplatser. Förankrande av bryggor är en vattenverksamhet som kan kräva tillstånd. Tillståndsplikten regleras i Miljöbalkens 11 kap. om vattenverksamheter. Vid eventuell muddring krävs bottenundersökningar för att kontrollera bottenfaunans känslighet och speciella hanteringsbestämmelser av muddermassor som utfärdas av miljödomstol eller länsstyrelse beroende på ingreppets storlek och känslighet.

## Utbyggnad på lång sikt

Utvecklingen på lång sikt omfattar ett tänkt bostadsområde söder om Finninge ut mot E 20 kallt Gipen. Området har tidigare legat inom det samrådsområde som gällt för det militära övningsfältet. Förändrad verksamhet och ett förändrat synsätt vad gäller bullerstörningarnas inverkan på tillkommande bebyggelseområden har möjliggjort att området kan planeras för bostäder. En beskrivning totalförsvarets synsätt angående bullerexponering finns i planförslaget.

En allé med skyddsvärda träd finns utefter vägen som leder till Larslundaområdet som ska beaktas vid planering av området. En bullerutredning angående trafikbullret från E 20 bör göras i samband med planarbetet för området.

## Norra staden



Det kortsiktiga alternativet innebär utbyggnad av P 10-området med verksamhetsområden, bostäder, offentlig verksamhet och lokalt centrum, förtätning av tätorten, anläggande av lokalt centrum och bostadsområden samt bostadsområden på Tosterösidan av Strängnäs fjärden. Hela scenariot bygger på att utnyttja befintlig infrastruktur och är fördelaktigt ur hållbarhets-synpunkt. Hållbarhetsstrategin för utbyggnad utvecklas under avsnittet Stadsbyggnadsstrategier.



## Miljöaspekter med betydande miljöpåverkan

Miljöaspekt	Miljöpåverkan	Berört miljömål	Åtgärder
Ianspråktagande av mark, vatten och naturresurser	Luftkvalité, hälsotillstånd, naturvärden	God bebyggd miljö, frisk luft, Ett rikt växt- och djurliv	Genomtänkt grön- och friytesplanering
Klimatvariationer	Översvämningar	God bebyggd miljö	Anpassning av bebyggelse, förebyggande åtgärder och lokalisering
Bullerspridning från väg 55  Bullerspridning från Regementsgatan	Boendemiljön för hushåll norr om väg 55 och inom byn Eldsund Boendemiljön för hushåll längs regementsgatan	God bebyggd miljö	Bullerdämpande åtgärder utefter trafikstråken och isolering av husfasader Trafikdämpande åtgärder som farthinder och avsmalning av Regementsgatan Kompletterande vägdragning Lokalisering av bebyggelse och uteplatser
Kemikalieläckage	Grundvattenkvalité	Grundvatten av god kvalitet	Säkra skyddsanordningar av miljöfarliga verksamheter som kan haverera och läcka
Markföroreningar	Människors hälsa Den biologiska mångfalden Grundvattenkvalité Ytvattenkvalité	God bebyggd miljö. Ett rikt växt- och djurliv, Levande sjöar och vattendrag, Grundvatten av god kvalitet, Giftfri miljö	Markundersökningar och marksaneringar

### Berörda miljö kvalitetsmål:

- God bebyggd miljö
- Frisk luft
- Ett rikt växt och djurliv
- Grundvatten av god kvalitet
- Giftfri miljö

# Åtgärder

## God bebyggd miljö

### P10-området

Den planerade utbyggnaden av området i och i anslutning till P 10 är optimalt placerad i förhållande till befintlig infrastruktur. Ett planerat lokalt närcentra avlastar trycket på stadskärnan. En stor del av den trafik som den planerade offentliga verksamheten inom området alstrar kan försörjas genom kollektivtrafik. Spårbunden trafik till området är ett alternativ som skall utredas.

Vid den planerade utbyggnaden av området har verksamhetsområden lokaliserats närmast väg 55. En effektiv skärmning av trafikbullerexponeringen från vägen måste ändå göras för att sänka ljudnivån inom området. Blandningen av verksamhetsområden och bostadsområden begränsar användningen av marken för verksamhetsområdena. Endast för boende icke störande verksamheter kan lokaliseras inom detta område.

I planförslaget föreslås att man i dalgången mellan Sörfjärden och Strängnäs fjärden ska vara ett utredningsområde för kanalbygge. I ett kortsiktigt perspektiv föreslås att en kanal anläggs på delsträckan från Eldsundsviken i riktning mot väg 55. Anläggandet av kanalen förhöjer de estetiska värdena och områdets attraktivitet.

Samhällsbyggnadskontoret har utarbetat: "Översvämningsrisker i den fysiska planeringen, Riktlinjer för Plan- och byggnämndens arbete och myndighetsutövning, Strängnäs kommun. Där står att läsa: "vid detaljplanering av områden under högsta nivå ( +2,66 RH70) tillåts i princip inga nya byggnader utan riskbegränsande åtgärder. Detta gäller vid genomförande av aktuell plan och måste följas upp efter genomförande. I det fall ett detaljplanerat område blir översvämmat som kommunen godkänt blir kommunen ersättningskyldig för de skador som drabbar människors liv och hälsa, miljö och egendom. Nedanstående kartbild åskådliggör situationen för nivån +2,66 RH70.



I visionen om att bygga Strängnäs runt fjärden är byggande av flytande hus ett sätt att ta vara på tätortens styrkor vad gäller att bygga bostäder i attraktiva lägen och utveckla tätortens potential som sjöstad. I Strängnäs-fjärden har föreslagits två lokaliseringar för flytande boende.

Då man bygger flytande hus, så har man en större möjlighet att anordna tillgänglighet till stranden för allmänheten än vid konventionellt byggande. En annan fördel ur miljösynpunkt med denna typ av etablering är att värdefulla områden intill stranden kan sparas och hållas tillgängliga för det rörliga friluftslivet.

Det är viktigt att denna form av byggande blir säkert och tryggt för den som är intresserad av att bosätta sig i ett flytande hus. I denna del finns numera säker teknik att tillgå för förankring av hus och infrastruktur i övrigt. Då det inte behövs några dagvattensystem innebär byggande på vatten också att man eliminerar utflöde av humus och näringsämnen som blir följden av konventionellt byggande. Ambitionen är att man skall utnyttja det solexponerade läget och omgivande vatten för energiförsörjning och uppvärmning.

Flytande boende utgör en anpassning till kommande klimatvariationer där konstruktion av byggnader, infrastruktur och materialval anpassas för detta.

I och med exploateringen av P 10-området förväntas trafiken öka kraftigt utefter Regementsgatan och Skogsvägen fram till Eskilstunavägen. Den hastighetsdämpning som nu finns måste kompletteras med fartdämpande hinder och avsmalningar av gatan. Det kan också bli nödvändigt med bullerdämpande åtgärder utefter dessa vägar. Kompletterande vägdragning genom området för att öka genomsilningen kan vara ett alternativ för att minska bullerexpon-

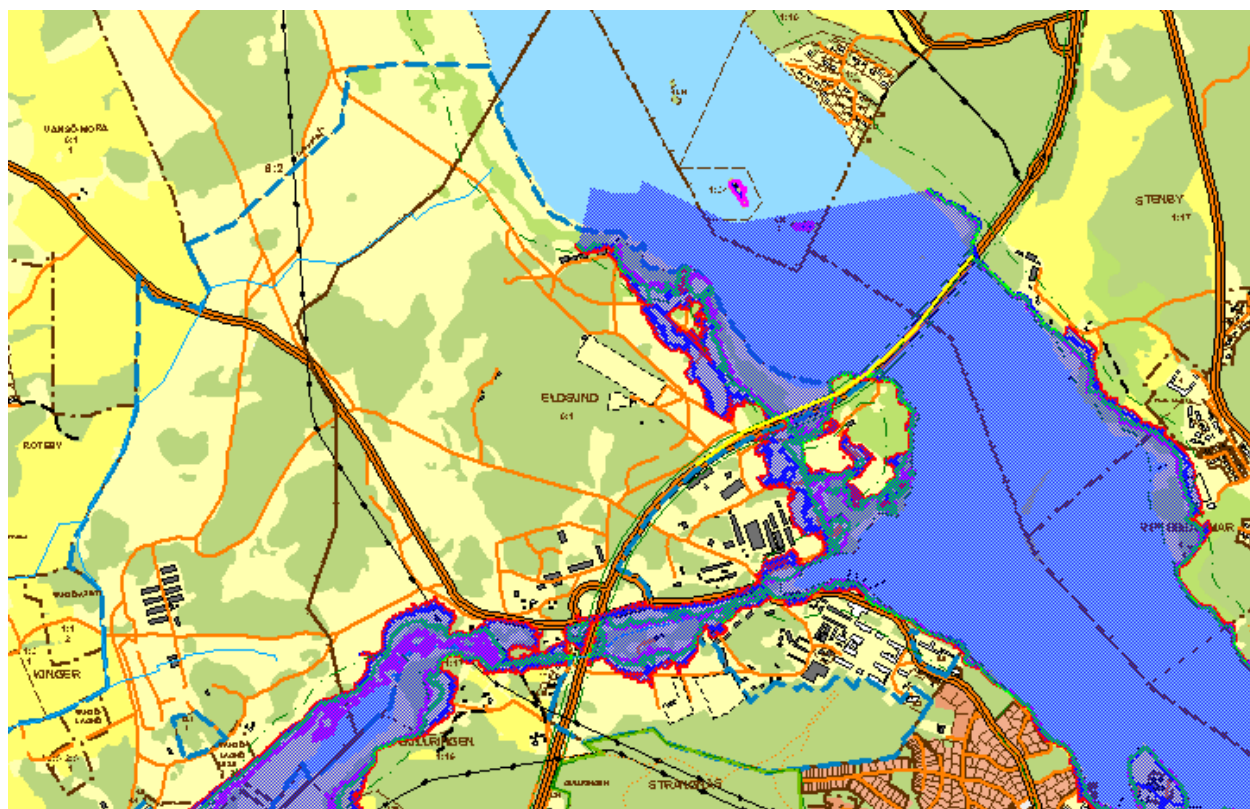
ringen utefter Regementsgatan. En grundligg utredning av problematiken måste således genomföras innan planen för P 10 genomförs för att komma fram till lämpliga åtgärder.





Inom området finns en panncentral som är olämpligt lokaliserad med tanke på planerad markanvändning. Vid planens genomförande bör ny lämplig lokalisering för verksamheten inom något av de utpekade verksamhetsområdena inom Norra staden utredas.

## Övningsfältet och Kasgarn

Det militära övningsfältet som är beläget norr och väster om väg 55 planeras att bebyggas med bostäder. Trafikbullret från vägen utgör här en störningskälla som måste åtgärdas vid byggnation. Där riksvägen kommer in i planområdet mot Vansö trafikplats går den in i en skärning vilket minskar trafikbullerspridningen. I ungefär 700 m norrut ligger vägen i skärning för att därefter övergå i en ca 350 meter lång bank tills bron över Strängnäsfjärden tar vid. Det innebär att bullret kommer att spridas som mest längs det vägavsnitt som ligger på bank från bron över fjärden. Avsnittet är markerat med gul linje på nedanstående kartbild.

Det framgår också att övningsområdet berörs av översvämningsrisker enligt utförd översvämningskartering. Det innebär att lokaliseringen av bebyggelse måste ske med dessa förutsättningar som grund. Vid utbyggnad av dessa områden gäller dokumentet som utarbetats för att förebygga översvämningsrisker på liv, egendom och miljö: ”**Översvämningsrisker i den fysiska planeringen, Riktlinjer för Plan- och byggnämndens arbete och myndighetsutövning, Strängnäs kommun**”.



(Mälaren ligger på 0,65 m ö h)	
	Vattennivå 1,32 m ö h (Beräknat vattenstånd med 100 års återkomst)
	Vattennivå 1,62 m ö h (Beräknat vattenstånd med 100 års återkomst med vindpåverkan)
	Vattennivå 2,36 m ö h (Beräknat högsta vattenstånd enligt Flödeskommitténs riktlinjer för riskklass-I-dammar)
	Vattennivå 2,66 m ö h (Beräknat högsta vattenstånd enligt Flödeskommitténs riktlinjer för riskklass-I-dammar med vindpåverkan)

## Gifrfri miljö

Den tidigare militära verksamheten inom P 10-området kan ha förorsakat markföroreningar och markundersökningar måste genomföras för att ge underlag för nödvändiga marksaneringar innan aktuella planer kan genomföras.

Markundersökningar och nödvändiga marksaneringar måste utföras i samband med byggande av kanalen från Eldsundsviken mot väg 55.

Vid utbyggnad av de marina miljöerna, eventuellt med flytande boende, måste sedimentundersökningar genomföras som ger anvisningar om hur muddermassor skall hanteras för att säkra en god vattenstatus i Strängnäsfjärden



## Ett rikt växt och djurliv

I området väster och norr om väg 55 planeras som nämnts bostadsbebyggelse. Av ovanstående karta framgår att det finns sumpskog och i norra delen strandområdet och i anslutning till Strängnässon. Ur klimatsynpunkt men också för att skapa förutsättningar för ett rikt växt- och djurliv är det angeläget att spara dessa områden i möjligaste mån.



I detta område har ett antal rödlistade arter påträffats: korskovall, myrstarr, luddvicker, riddarporre, ryl och en ortolansparv: De rödlistade arter som är registrerade är i kategorin missgynnad alternativt sårbar, (Källa: Länsstyrelsen). Hänsynstagande måste ske till dessa arter vid en exploatering.

Då Strängnäs fjärden är så bred ligger de öppna områdena på övningsfältet oskyddade för nordliga vindar. För att inte exponera bebyggelsen som föreslås på öppen mark på övningsfältet för nordlig vind bör strandskogen sparas i största möjliga omfattning vilket också gynnar den biologiska mångfalden i strandområdet.

I övrigt gäller att anpassa bebyggelse efter landskapets naturvärden i för att skapa bästa möjliga boendekvalité och bra förutsättningar för ett rikt växt- och djurliv.

# Tosterö

Utbyggnadsalternativet innebär en sammanhållen stadsbildning runt Strängnäsfjärden.



På Tosterösidan finns ett flertal områden med höga naturvärden. Förhållningssättet till dessa skall vara, att de skall tjäna som en förhöjande faktor för att skapa en hög boendekvalité för de områden som planeras. Exploateringar som påverkar naturområdena negativt skall undvikas. En närmare beskrivning av områdena finns i särskilt avsnitt av Grönplanen.

## Miljöaspekter med betydande miljöpåverkan

Miljöaspekt	Miljöpåverkan	Berört miljömål	Åtgärder
Ianspråktagande av mark	Naturvärden	Ett rikt växt- och djurliv, God bebyggd miljö, Levande sjöar och vattendrag, ingen övergödning	Exploatering måste ske på ett sätt som inte påtagligt skadar områdenas natur- och kulturvärden. Anvisningar i dagvattenplan och dagvattenpolicy ska tillämpas
Klimatvariationer	Översvämningar	God bebyggd miljö	Anpassning av bebyggelse och lokalisering
Trafikbelastning på Tosteröbron	Boende- och trafikmiljö i stadskärnan	God bebyggd miljö, Frisk luft	Förstärkning av bronns kapacitet och trafikförbättrande åtgärder i anslutning till bron

### *Berörda miljö kvalitetsmål:*

- Ett rikt växt- och djurliv
- God bebyggd miljö
- Frisk luft
- Levande sjöar och vattendrag
- Ingen övergödning

## Åtgärder

### God bebyggd miljö och begränsad klimatpåverkan

För att utbyggnadsalternativet skall lyckas är man beroende av att trafikflödena över Tosteröbron vållar trafikproblem vid högre belastningar under rusningstrafik. I ”Trafikutredning Tosteröbron” har utarbetats ett antal åtgärder dimensionerade efter olika flöden för att klara olika utbyggnadsscenarier. Denna trafikutredning finns som bilaga till FÖP:en.

Antagandet om den höga belastningen bygger bl.a. på att många av de boende på Tosterösidan vill nå stationen så snabbt och bekvämt som möjligt. En utbyggd kollektivtrafik anpassad till de tider man vill nå tåget och ta sig från tåget är viktig för att dämpa topparna av belastningen på bron. Ett servicecentrum på Tosterösidan avlastar en del av dagliga behoven av service som nu måste uträttas i stadskärnan.

En trafikutredning som genomförts påvisar nödvändiga åtgärder för att få en miljömässigt acceptabel trafikföring genom stadskärnan baserad på en planerad utbyggnad både på kort och lång sikt. Tomgångskörningsförbud är en självklarhet för de allra flesta. Om det visar sig nödvändigt måste skyltar sättas upp väl synligt för att upplysa om detta.

Utredningen om alternativ/kompletterande struktur av nuvarande kollektivtrafiksystem som föreslås för stadskärnan bör även omfatta Tosterön.

Det lokala energibolaget planerar att ansluta tätortens fjärrvärmenät med Tosteröns lokala nät. I och med den beslutade byggnationen av kraftvärmeverket som baseras på förnyelsebar energi så bör detta vara huvudalternativet för energiförsörjning av utbyggnadsalternativet. Stora delar av området sluttar mot sydväst varför utnyttjande av solenergi bör vara ett bra kompletterande alternativ.

### Bresshammar - Stenby – Brofästet, Tosterön

Området från Bresshammar upp i jämnhöjd med huvudbostaden på Stenby är översvämningskänsligt. Detta är ett av skälen ( Se vidare nedan angående *Ett rikt växt och djurliv*), att man i utställningshandlingen föreslagit nya områden lämpliga för exploatering norr om Stenby och väster om Enhammar i planen.

Speciell uppmärksamhet ägnas åt att dagvattnet behandlas så att näringstillförsel till Mälaren minimeras.

Nedanstående kartbild beskriver risken för översvämningar i området som Berör området från Strängnäsbron i norr till och Strängnäsbron i söder. Vid utbyggnaden av lokalt centrum på På



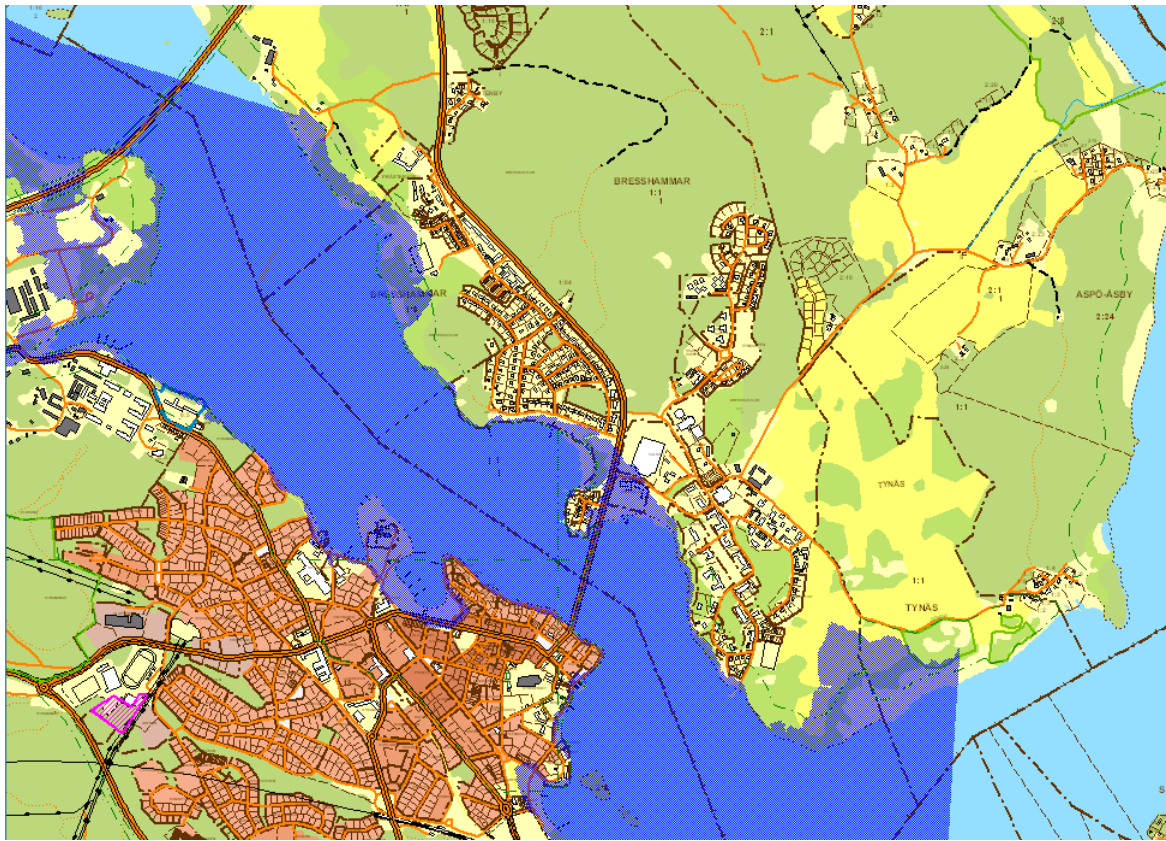
På Tosterösidan i området i anslutning till bron måste också översvämningsriskerna förebyggas vid exploatering.



## Sydöstra Tosterön

På grund av naturvärdena och översvämningsrisken har man i utställningsversionen i utställningsförslaget föreslagit ett nytt utbyggnadsområde längre norrut i anslutning till Stora Sundby vilket framgår av planen. Nedanstående kartbild beskriver situationen.

Vid utbyggnad av detta område gäller dokumentet som utarbetats för att förebygga översvämningskador på liv, egendom och miljö: ”Översvämningsrisker i den fysiska planeringen, Riktlinjer för Plan- och byggnämndens arbete och myndighetsutövning, Strängnäs kommun”. Blåmarkeringen anger vattennivå 2.66 m i höjddatabasen RH 70. I princip tilläts inga nya byggnader utan riskbegränsande åtgärder nedanför denna nivå. Nedanstående kartbild beskriver situationen.

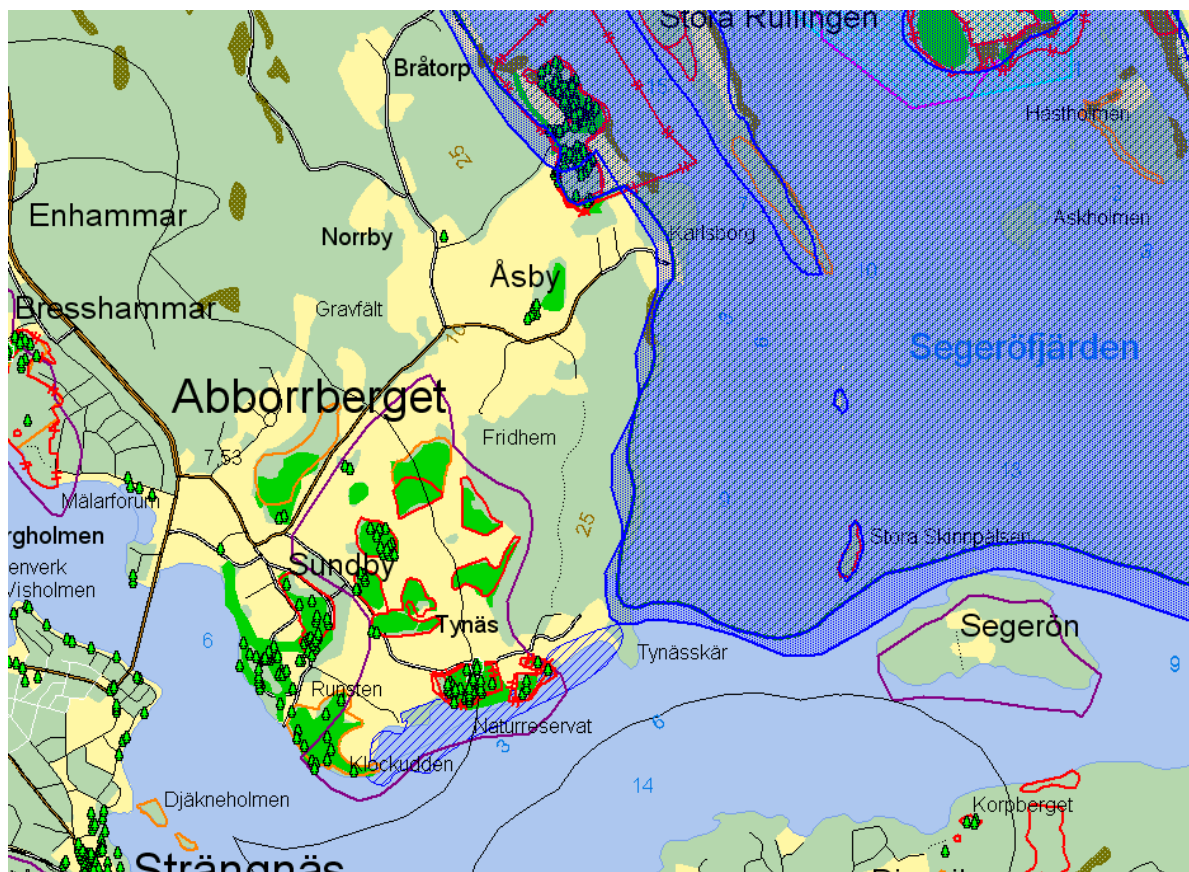




## Ett rikt växt- och djurliv

### Sydöstra Tosterön

Riksintresse natur, ”Tynnelsö- Segeröfjärden”, ligger nordost om det föreslagna utbyggnadsområdet. Det framgår av nedanstående kartbild att riksintresset inte berörs av det föreslagna utbyggnadsområdet.



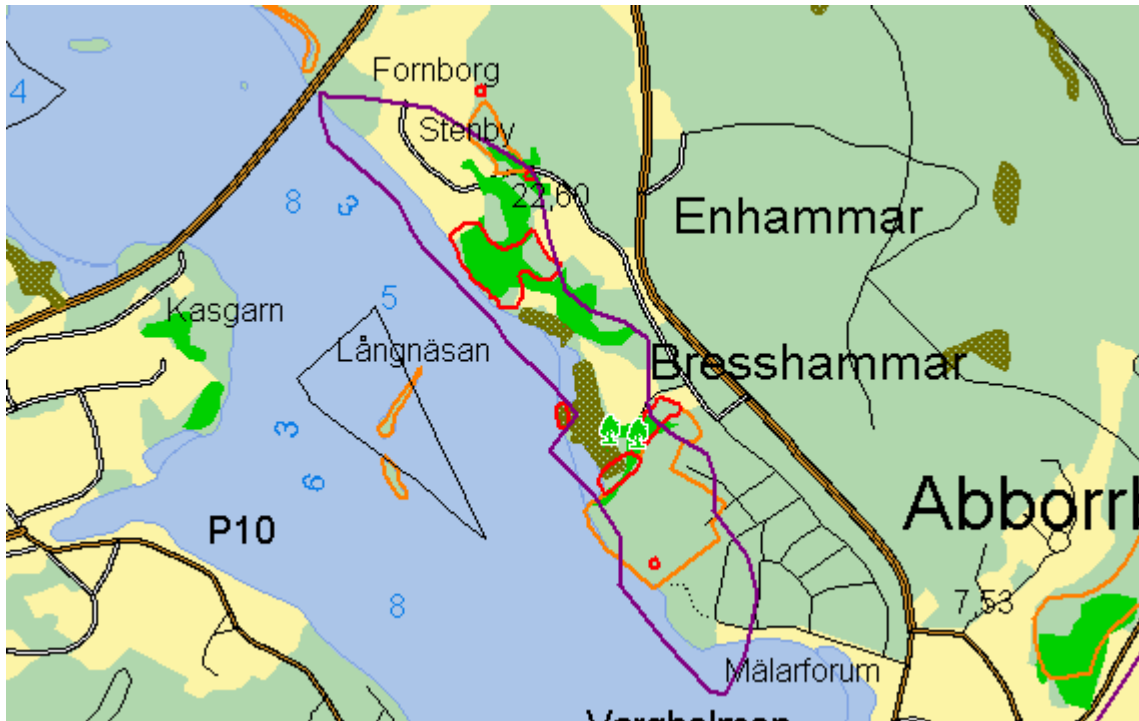
*Riksintresse natur Tynnelsö-Segeröfjärden och övriga naturvärden på och i anslutning till sydöstra Tosterön*

I den sydöstra delen av Tosterön föreslogs i samrådshandlingen ett utbyggnadsområde om 20 ha inom ett område som bedöms ha ett mycket högt värde enligt länsstyrelsens naturvårdsprogram. Länsstyrelsen anser att området inte bör byggas. Av dessa skäl och på grund av översvämningsrisken har man i utställningsversionen föreslagit ett nytt utbyggnadsområde längre norrut i anslutning till Stora Sundby vilket framgår av planen. Detta område bedöms inte påverka de höga naturvärden som finns på sydöstra Tosterön så att miljöbalkens grundläggande bestämmelser för hushållning med mark- och vattenområden kan upprätthållas. I MB 3 kap 3§ anges att mark- och vattenområden som är särskilt känsliga från ekologisk synpunkt skall så långt möjligt skyddas från åtgärder som kan skada naturmiljön. Vid genomförande av detaljplan ska hänsynstagande till naturvärdena beaktas och efter genomförande av planen följas upp.

En utbyggnad av Tosterön innebär att det kommunala vatten- och avlopps nätet dimensioneras för detta.

## Stenby-Bresshammar

Hela strandområdet från Stenby skans i norr till Bresshammars udde i söder är av högt värde för det rörliga friluftslivet och naturvården enligt länsstyrelsens naturvårdsprogram. Landskapet är lövträdsrikt med en rik flora och fauna.



*Naturvärden i anslutning till Bresshammar och Stenby*

Inom området finns ett flertal angivna naturvärden som ädellövskog, nyckelbiotop, opåverkade områden, sumpskogsområden och jätteträd. Det föreslagna området inom fastigheten Stenby har ingen direkt beröring med naturvärdena. På grund av naturvärdena och översvämningensrisken har man i utställningsversionen i utställningsförslaget som tidigare nämnts föreslagit ett nytt utbyggnadsområde längre norrut i anslutning till Stora Sundby vilket framgår av planen. Det opåverkade området vid Bresshammar föreslås som ett grönområde.

Behandling av dagvatten ska vid planens genomförande ägnas speciell uppmärksamhet vid bebyggande av området. Synliggörande av dagvattnet i boendemiljön kan här tillföra området en extra kvalitet förutom att det minskar utsläpp av näringsämnen och tungmetaller till Mälaren.

# Härad

De i samrådshandlingen redovisade två huvudalternativen för utbyggnad på lång sikt har med beaktande av hållbarhetsperspektivet, som tidigare nämnts, ersatts med ett sammanvägt alternativ som inte innebär en fullständig urbanisering mellan Härad och Strängnäs. Istället bedöms en utveckling i anslutning till Härads tätort och en viss utvidgning i riktning mot Strängnäs med bibehållen tätortsidentitet vara en rimlig planeringsmålsättning. En utveckling av samhället i en tät struktur är positivt ur hållbarhetssynpunkt och ger ett förbättrat underlag för service och allmänna kommunikationer samtidigt som det underlättar för kommande system vad gäller bl. a. uppvärmning och sophantering. De mer perifera lägena mellan Strängnäs och Härad kan vara lämpliga att peka ut som området för lantligt boende i mer ordnade former som är mer anpassat till ett hållbarhetsperspektiv än uppkomsten av nya spridda villaområden på landsbygden. En sådan utglesning av tätortsstrukturen från Härad mot Strängnäs innebär att Härads betydelse som centrum för den kringliggande landsbygden stärks och underlaget för service och teknislösningar förbättras genom en ordnad landsbygdsbebyggelse i området.

## Miljöaspekter med betydande miljöpåverkan

Miljöaspekt	Miljöpåverkan	Berört miljömål	Åtgärder
Ianspråktagande av mark	Ytvattenkvalité, Den biologiska mångfalden,	God bebyggd miljö, Ett rikt växt- och djurliv, Myllrande våtmarker, Levande sjöar och vattendrag	Åtgärder som minimerar näringstillförsel till Sörfjärden
Förorenad mark	Människors hälsa Den biologiska mångfalden Ytvattenkvalité Grundvattenkvalité	God bebyggd miljö. Levande sjöar och vattendrag, Grundvatten av god kvalité, Giftfri miljö	Markundersökningar och marksaneringar
Muddringsarbeten, avverkning i strandnära miljöer och vattendrag	Ytvattenkvalité, Den biologiska mångfalden,	Myllrande våtmarker, Levande sjöar och vattendrag, Ingen övergödning, Giftfri miljö	Åtgärder för att förhindra utsläpp och läckage, skonsamma ingrepp som möjliggör spridningsstråk. Ökad kapacitet för kommunal vattensanlutning.
Buller från militär verksamhet	Boende-, skol- och verksamhetsmiljö i Härad	God bebyggd miljö	Lokalisering av bebyggelse, bullerisolerande konstruktioner, avskärmning av uteplatser

### **Berörda miljö kvalitetsmål:**

- Myllrande våtmarker
- Levande sjöar och vattendrag
- Ingen övergödning
- Giftfri miljö
- God bebyggd miljö
- Frisk luft
- Ett rikt växt- och djurliv

## **Åtgärder**

### **God bebyggd miljö och begränsad klimatpåverkan**

Försvarmakten har informerat samhällsbyggnadskontoret, att man är beroende av att kunna driva sin verksamhet inom överskådlig framtid på Härads skjutfält. Enligt gällande plan- och miljölagstiftning innebär detta att totalförsvarets riksintressen skall ges företräde framför alla andra intressen. En utförlig redogörelse för detta lämnas under avsnittet ”Totalförsvaret” i plandokumentet.

Försvarmakten har efter nedläggningen av P 10 avsevärt minskat den areal som utgör det område inom vilket försvaret kan hävda påtaglig skada på riksintresset som nämns i ovan nämnda avsnitt. Vidare framförs i detta avsnitt att ”detta möjliggjorts dels genom förändrad verksamhet, dels genom ett nytt synsätt på störningar som uppkommer i samband med skjutningar”. Detta nya synsätt innebär att man gör en helhetsbedömning av området i fråga som skall exploateras så att man får en samlad bedömning av alla bullerstörningar området exponeras för.

Inom det föreslagna utbyggnadsområdet vid Härad har försvarmakten gjort bedömningen att andra bullerkällor såsom E 20 och Svealandsbanan bidrar till en allmän bakgrundsnivå som minskar den negativa effekten av skottbullret från skjutfältet.

Vid det informationsmöte där representanter från försvarmakten redogjorde för situationen och detta nya synsätt påpekades dock att störningsintensiteten tidvis kan bli ganska hög inom överskådlig framtid. Därför vill samhällsbyggnadskontoret framföra att krav bör ställas på att man i den verksamhet som bedrivs utnyttjar den kunskap som står till buds nationellt och internationellt för att mildra de negativa effekter som verksamheten åstadkommer i form av buller och vibrationer.

Vid energiförsörjning för uppvärmning av området föreslås följande prioritering:

Alt 1. Undersöka möjlighet till byggande av passivhus för att minimera nytillskott av energi och dämpa bullerexponering.

Alt 2. Undersöka möjlighet att få ekonomi på fjärrvärmeanslutning om det samordnas med VA-anslutning?

Alt3. Undersöka möjlighet att anläggande av närvärme

Kumlaberget är det enda området som ansluter till samhället som inte berörs av bullerrestriktionerna.



I det nu föreslagna utbyggnadsalternativet mellan Häråd och Eldsund föreslås lantligt boende. Skjutfältet utgör här inte den dominerande störningskällan för buller utan trafiken från E 20 är dominant. En ur både energisynpunkt och ur bullerstörningssynpunkt bra lösning bör vara att bebygga dessa områden med s.k. passiva hus. Inom området finns ett relativt väl utbyggt vägnät som kan utnyttjas vid exploatering av området.

## Gifrfri miljö

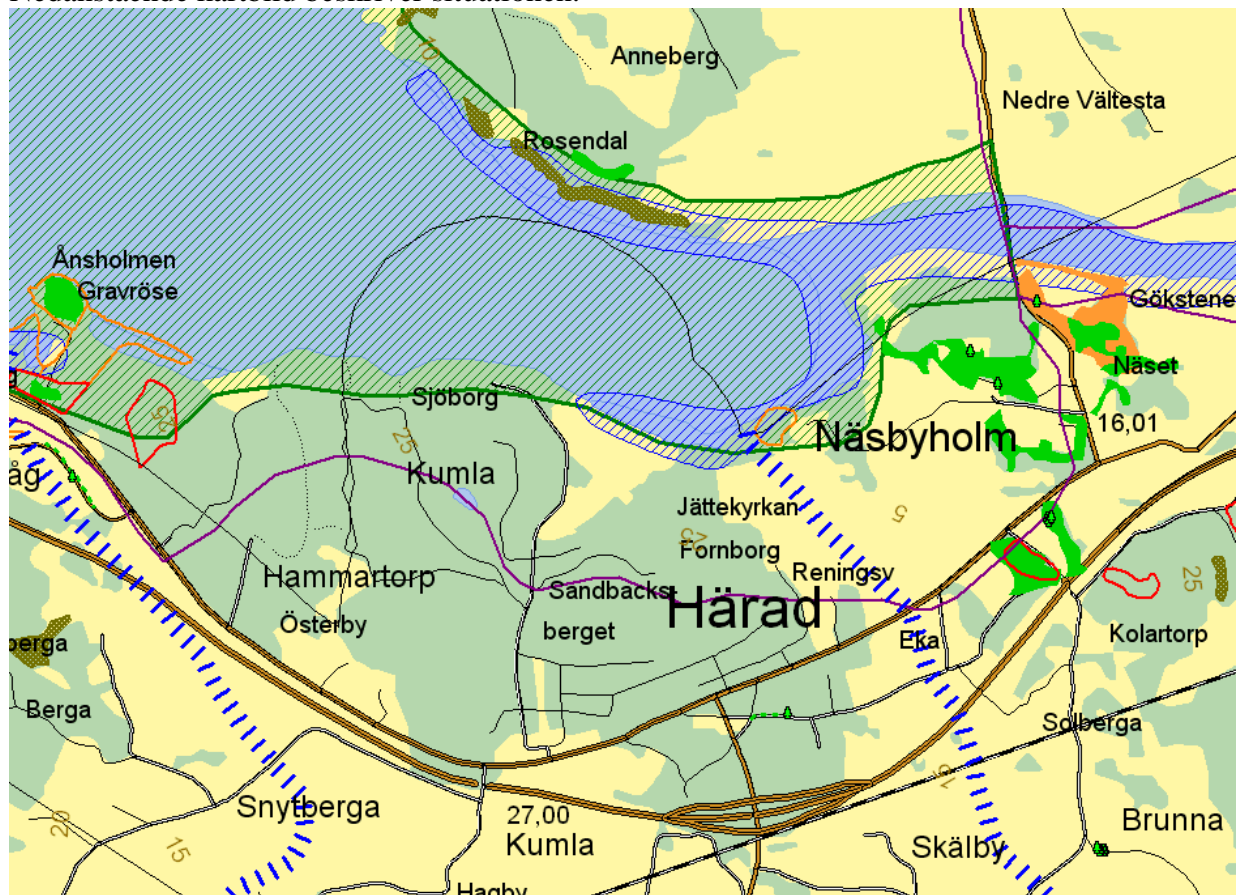
Åtgärder som har bäring på miljö kvalitetsmålet *Gifrfri miljö* inom området ska också i detta utbyggnadsalternativ vidtas som omfattats av militär verksamhet mellan Häråd och Eldsund. Därför ska markundersökningar utföras i de områden man vet att militär verksamhet bedrivits som berörs av exploatering för att försäkra sig om att en gifrfri miljö tas i anspråk.

## Ett rikt växt- och djurliv, Levande sjöar och vattendrag – ingen övergödning

Norr om Häråd finns Sörfjärden med angränsande landskap som är av riksintresse för naturvården och är klassat som ett Ramsarområde. Det innebär att Sörfjärden har ett internationellt skyddsvärde som våtmarksområde. Sörfjärden är känd för sin rika fågelfauna och är landets största lokal för rördrom.

I länsstyrelsens naturvårdsprogram framhålls att ”områdets naturvården bevaras om hagmarkerna och de öppna strandängarna betas, om ädellövskogarna i området gynnas vid gallringar och avverkningar och om bebyggelse båthamnar och dyl. undviks”.

Nedanstående kartbild beskriver situationen.



Inom planområdet finns också Skolmästarhagen som är beläget söder- och norr om gamla E20 strax öster om Härad. Södra delen av området är ett natura 2000-område och den norra delen ingår i länsstyrelsens naturvårdsprogram. Området berörs inte av föreslagna utbyggnadsförslag.

Vid en större expansion av området är det därför nödvändigt att bygga ut kapaciteten för va-anslutning i syfte i samband med utbyggnad av Härad för att minimera negativ påverkan på riksintresseområdet.

## **Aktuell utbyggnad**

*Östra Sandbacksberget (ÖS)* är beläget direkt öster om tätorten. Bullerexponeringen från E 20 och järnvägen är påtaglig i området. Energibolaget SEVAB har framfört att det inte är ekonomiskt rimligt att försörja området med fjärrvärme. Det bör därför vara lämpligt att undersöka möjligheten att uppföra passivhus vid utbyggnad av området för att lösa energiförsörjningen för uppvärmning och minimera bullerexponeringen i inomhusmiljön.

Utbyggnadsområde angränsar till riksintresseområdet, Sörfjärden. Vid detaljplanearbetet för området måste påvisas att man inte påtagligt skadar riksintresseområdet vid genomförande av planen.

En exploatering av området kräver att kapaciteten för kommunal anslutning måste graderas upp.

*Sjöborgs fritidsområde (SF)* ligger norr om Härad's samhälle i anslutning till Sörfjärden. En anslutning till det kommunala va-nätet ger möjlighet till permanent boende samtidigt som näringsutsläpp till Mälaren minskar. Även dagvattenhanteringen bör ägnas omsorg för att minimera utsläppen till fjärden.

*Kumlaberget (KB)* är beläget väster om fritidsområdet Sjöborg. Samma åtgärder för att skydda riksintresseområdet Sörfjärden som för Sjöborg gäller också här.



## Södra Strängnäs – Malmby - Löt

Efterfrågan på industrimark i Strängnäs har ökat markant sedan slutet av 1990-talet. Det är främst större sammanhängande markarealer som efterfrågas. En annan trend är en struktur-omvandling inom näringslivet där stora tillverkningsindustrier i allt större grad ersätts av mer kunskapsintensiva verksamheter med mindre utrymmeskrav. Många av dessa kunskapsintensiva verksamheter kan med fördel integreras i bostadsområdena vilket berördes i förra kapitlet.

Planberedskapen för större omgivningsstörande verksamheter (industrier, lagerhantering och större kontor) i Strängnäs är relativt god. Området behöver kompletteras med bostäder. Här finns möjligheten att snabbt ta sig till något av arbetsplatsområdena i närheten eller ut ur staden via det regionala vägnätet. Rekreationsmöjligheter finns i form av skogsområden, golfbanor samt bad och småbåtshamn vid Gorsingeholm.

I ett hållbarhetsperspektiv är det angeläget att planarbetet integreras med utbyggnaden av fjärrvärmenätet för kraftvärmeverket då ett flertal av tillkommande verksamheter kräver mycket energi för uppvärmning

Strax söder om planområdet i sydöst ligger en tidigare militär flygplats som ägs av kommunen. Den framtida användningen av flygplatsen är inte beslutad och fortsatta flygningar kan inte uteslutas. Vid planering av bostadsområden i flygningsstråkens förlängning bör därför bullerproblematiken beaktas.

# Verksamhetsområden

## Södra Storängen



Området är beläget som namnet antyder i anslutning till Storängens nuvarande industriområde c:a 2,5 km söder om stadskärnan. I norr gränsar området till Gorsingeholmsvägen.

Norr om Gorsingeholmsvägen ut mot Mälaren består marken av fyllnadsmassor och är dessutom översvämningsbenäget varför det inte är aktuellt att etablera verksamheter där. I nordöst skjuter en åsbildning ut i Mälaren där marken har mycket stor genomsläpplighet. Åsbildningen rymmer mycket stora grundvattentillgångar och utgör kommunens reservvattentäkt.

I områdets centrala del direkt öster om Svealandsbanan, som genomkorsar området från syd-syd-öst mot nord-nord-väst, finns ett område som består av sandig morän.

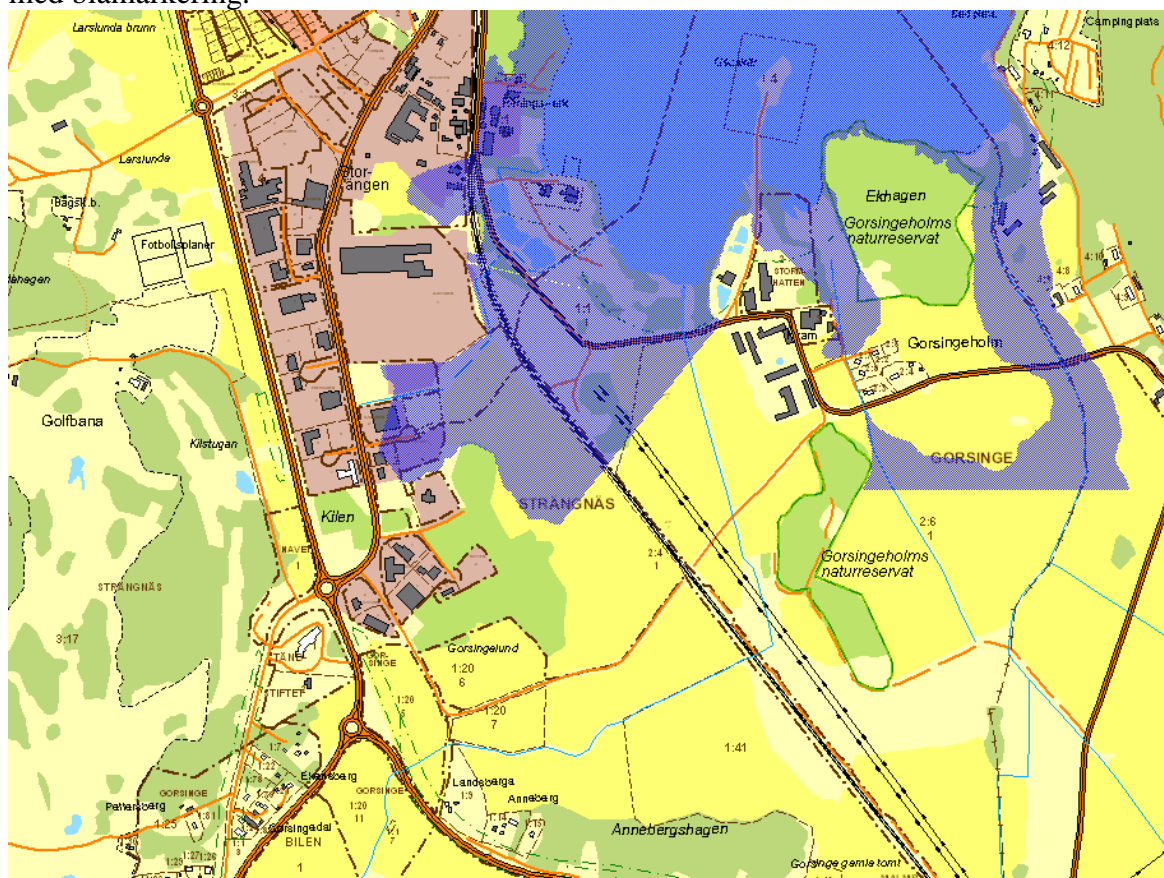
Resten av marken i området består av tät postglacial lera. I sydväst gränsar området till lövskogslunden Gorsingelund som också inrymmer kulturhistoriska värden. I nordöst gränsar området till Gorsingeholms naturreservat, Ekhagen. Gorsingeholms naturreservat, Gorsingeholmskullarna, ligger c:a 150 m från områdets sydöstra gräns.

Vid den utskjutande åsen i Mälaren är kommunens hamnanläggning belägen. Direkt väster om järnvägen i anslutning till kraftvärmeverket finns en föreslagen lokalisering för en godsterminal för järnvägsgods.

Norra delen av området är utsatt för översvämningsrisk vilket måste beaktas vid utbyggnad av området. Vid utbyggnad av området gäller dokumentet som utarbetats för att förebygga över-

svämningsskador på liv, egendom och miljö.” Översvämningsrisker i den fysiska planeringen, Riktlinjer för Plan- och byggnämndens arbete och myndighetsutövning, Strängnäs kommun”.

Nedanstående kartbild ger en översikt över området läge och anger översvämningsrisken med blåmarkering.



Det finns ett intresse att utöka kommunens hamnverksamhet bl.a. för att trygga kraftvärmeverkets försörjning av råvaror. Vidare finns ett intresse att etablera en godsterminal för järnvägstransporter inom området dels för att möjliggöra järnvägstransporter till kraftvärmeverket, dels för att stärka områdets och angränsande verksamhetsområdens framtida konkurrenskraft.

### **Miljöaspekter med betydande miljöpåverkan**

<b>Miljöaspekt</b>	<b>Miljöpåverkan</b>	<b>Berört miljömål</b>	<b>Åtgärder</b>
Ianspråktagande av mark	Grundvattenkvalité	Grundvatten av god kvalitet, Levande sjöar och vattendrag, Ingen övergödning	Tätning av mark Krav på dagvattenhantering
Transporter	Grundvattenkvalité Luftkvalité	Grundvatten av god kvalitet,	Miljö- och säkerhetskrav på fartygs-transporter Miljö- och säkerhetskrav på lastning och lossning av järnvägs- och fartygs-transporter

		Frisk luft	Utsläppskrav på fartyg
Etablering av verksamheter	Grundvattenkvalité, Luftkvalité, Översvämningssrisk, Utsläpp av näringsämnen och tungmetaller till Mälaren	Grundvatten av god kvalité, Frisk luft, God bebyggd miljö, Ett rikt växt och djurliv, Begränsad klimatpåverkan	Krav på utsläpp och bullernivåer i projekt-MKB, Eventuella krav på tätning av mark vid etablering av verksamheter, Krav på dagvattenhantering, Anslutning av uppvärmningssystem till kraftvärmeverk Lokalisering av verksamheter Åtgärder som förebygger översvämningar

### **Berörda miljö kvalitetsmål:**

- Grundvatten av god kvalité
- Levande sjöar och vattendrag
- Ingen övergödning
- God bebyggd miljö
- Ett rikt växt- och djurliv
- Frisk luft
- Begränsad klimatpåverkan

## **Åtgärder**

### **Grundvatten av god kvalité**

Flera vitala kommunala intressen står emot varandra inom verksamhetsområdet. Stadens reservvattentäkt måste samsas med tunga miljöinvesteringar som utökad hamnverksamhet och godsterminal för järnvägstransporter.

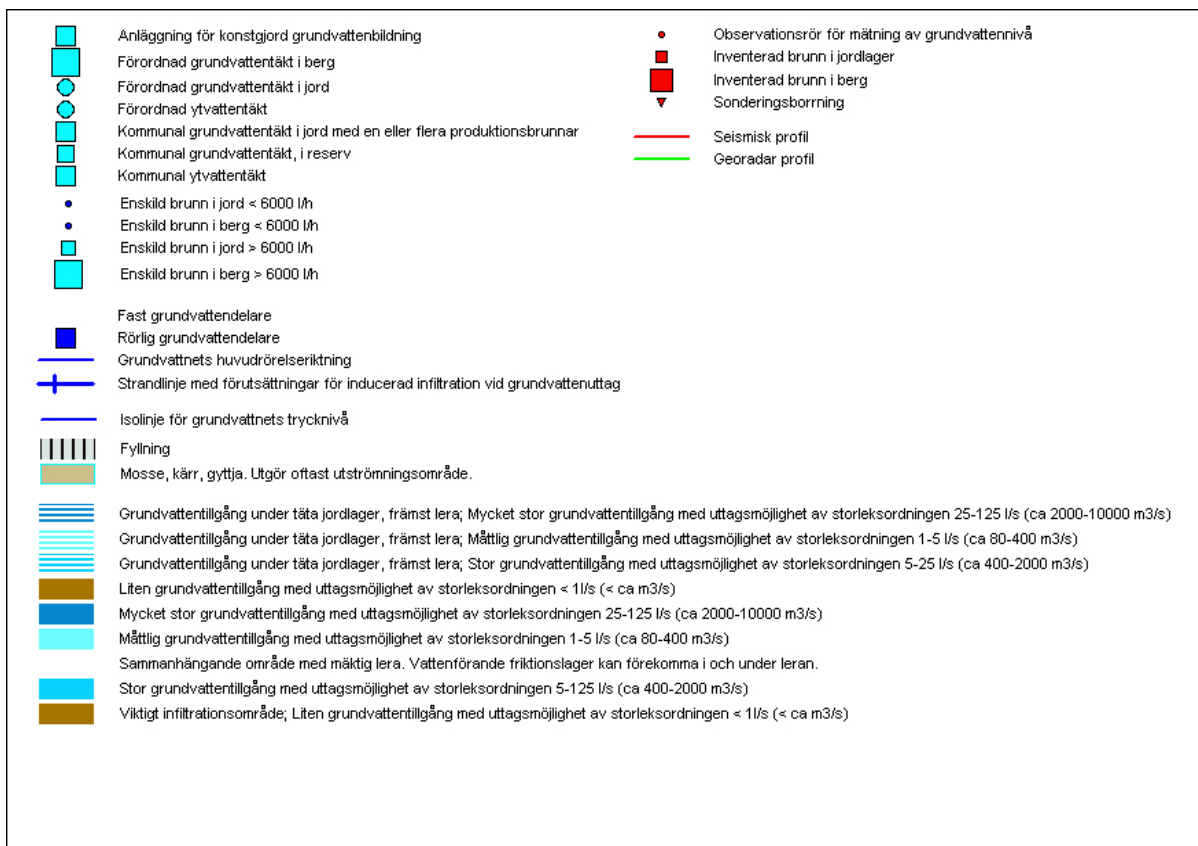
Ett antal skyddsåtgärder för att skydda reservvattentäkten och grundvattentillgångarna måste prioriteras vid genomförande av planen. Omfattande geotekniska utredningar är sannolikt nödvändiga för att kunna avgöra omfattningen av tätningsåtgärder som blir nödvändiga.

Det blir också nödvändigt att ställa krav på fartygens kvalité, som angör hamnen, för att förebygga utsläpp som äventyra reservvattentäkten.

Det måste ställas speciella säkerhets- och miljökrav vid lastning och lossning av järnvägs- och fartygstransporter för att förhindra utläckage och olyckor. Vidare måste bestämmas vilken typ av gods som får hanteras i hamnen.

Utsläpp av vatten från verksamheter måste ägnas speciell omsorg. Detta gäller också dagvattenhanteringen inom området.

## Grundvatten- och sårbarhetskartan ger en bild av områdets känslighet







## Ett rikt växt och djurliv, Frisk luft

Området gränsar till eller ligger i närheten av områden med mycket höga naturvärden. Speciella hänsyn måste därför ställas på de verksamheter som etablerar inom området för att den biologiska mångfalden skall skyddas.

Gorsingelund som gränsar till områdets södra del utgör nyckelbiotop och natura 200-område. Utsläpp till luft får inte ske som kan inverka negativt på den känsliga florans som finns inom närområdet.

## God bebyggd miljö, Begränsad klimatpåverkan

Planområdet ligger i anslutning till Storängens industriområde som resulterar i att man får ett större sammanhängande verksamhetsområde vilket är fördelaktigt utifrån ett hållbarhetsperspektiv. Etableringar inom området förstärker dock behovet, som redan finns genom järnvägens barriäreffekt, av en ny väganlutning över järnvägen till den södra delen av verksamhetsområdet. En sådan anslutning är också till fördel för en väl fungerande hamnverksamhet.

Omgivande områdens intressen för det rörliga friluftslivet ställer krav på etablerade verksamheter inte får ge upphov till störande buller. Bl.a. måste detta uppmärksammas vid en eventuell lokalisering av godsterminal inom området för järnvägstransporter.

Närheten till kraftvärmeverket är optimalt utifrån ett hållbarhetsperspektiv och en anslutning till detta bör vara naturlig för de uppvärmningsbehov som kommer att finnas.

Eftersom området är låglänt och ligger i anslutning till Mälaren är det översvämningsskänsligt. Under rådande förhållande är framför allt Gorsingeholmsvägen men även Svealandsbanan hotade vid kraftiga översvämningar. En speciell utredning bör göras för att få en uppfattning om nödvändiga skyddsåtgärder för att kunna etablera verksamheter inom området. Bilden på sidan 38 åskådliggör översvämningensrisken.

## Gorsingeskogen

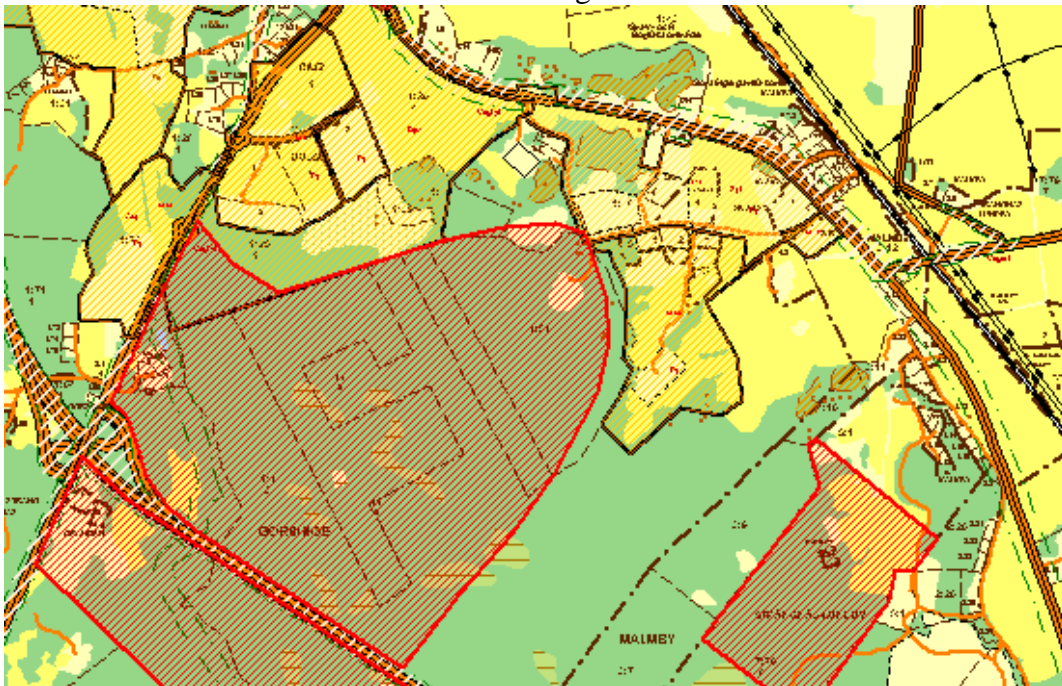
Området är strategiskt beläget i Mälardalen 2,5-3,5 km söder om Strängnäs tätort öster om väg 55 och norr om den nya dragningen av E 20. I norr gränsar planområdet till befintligt industriområde inom Gorsinge 1:20.

I nordost gränsar området mot ridklubbens verksamheter. Den övriga delen av områdets östra gräns gränsar till skogsområde. Direkt i anslutning till planens nordvästra del ligger Solberga med kommersiell verksamhet som inrymmer varuhus, handelsträdgård och café. Direkt söder om Solberga gränsar planen till 3 fastigheter med permanent bebyggelse.

Planområdet gränsar direkt till väg 55 i väster och E 20 i söder gör området lättillgängligt för de verksamheter som planeras. Anslutningar planeras i söder från trafikplatsen vid E 20 och i väster i höjd med Solberga via en rondell mot väg 55. Det finns också en anslutning i nordost via Malmby industriområde.

Den kommunala vatten- och avloppsledningen mellan Länna och Strängnäs passerar i anslutning till planområdets västra del i nord-sydlig riktning.

Större delen av planen för verksamhetsområdet har vunnit laga kraft. En särskild MKB för området är utarbetad. Nedanstående karta anger denna del av verksamhetsområdet.



De miljö kvalitetsmål som i betydande utsträckning bedömdes vara viktiga att beakta vid genomförande av planen var:

- Frisk luft
- Grundvatten av god kvalitet
- Levande sjöar och vattendrag
- Ingen övergödning
- God bebyggd miljö
- Begränsad klimatpåverkan
- Myllrande våtmarker

I enlighet med översiktsplanen för Strängnäs utpekats planområdet varande lämpligt för industriändamål. Planerad verksamhet för detta ändamål bedömdes innebära betydande miljöpåverkan vid planens genomförande varför en miljökonsekvensbeskrivning utarbetades. Avsikten med miljökonsekvensbeskrivningen är att ge en samlad bedömning av exploateringens miljöpåverkan.

Sammantaget så bedöms området höga läge i förhållande till omgivningen, de geologiska förutsättningarna och verksamhetens art medför att de viktigaste aspekterna för att minimera effekterna på miljön är

- Gestaltning/utformning av området i sin helhet
- Lokala lösningar för dagvattenhantering
- Trafiklösningar till/från och inom området.

## Strängnäs Lundby

Planområdet är beläget öster om Gorsingeskogen, mellan E20 och Malmby och väster om Sätertorps grustag, vilket framgår av kartan på sidan 43.



I skrivande stund är planförslaget i utställningsfasen innan området godkänns av kommunfullmäktige och vinner laga kraft. Syftet med planen är att tillskapa mark för verksamheter reglera befintliga verksamheter och anordna kommunikationsleder för verksamheter inom och genom området.

En miljökonsekvensbeskrivning har utarbetats för området. De miljö kvalitetsmål som bedömts vara viktiga vid genomförande av detaljplanen är:

- Begränsad klimatpåverkan
- Frisk luft
- Ingen övergödning
- Levande skogar
- En god bebyggd miljö
- Myllrande våtmarker
- Ett rikt växt- och djurliv

I enlighet med översiktsplanen för Strängnäs utpekats planområdet varande lämpligt för industriändamål. Eftersom detaljplanen medger industriverksamheter bedömdes den medföra betydande inverkan på miljön, hälsan hushållningen med mark, vatten och andra naturresurser. En miljökonsekvensbeskrivning har därför arbetats fram enligt plan- och bygglagens 5 kapitel 18 § och miljöbalkens 6 kapitel. Miljökonsekvensbeskrivningen är ett dokument som tillhör planhandlingarna och den fokuserar för den aktuella planen på konsekvenserna av ett genomförande av planförslaget vad gäller landskapsbild, kulturmiljö, naturmiljö, dagvatten, buller och säkerhet.

## Bostäder

Området *Malmby MA* ligger är beläget vid trevägskorsningen väg 900 och Stallarholmsbron.

Den sydöstra delen av området ligger över en stor grundvattentillgång. Detta bör beaktas vid bebyggande av området. Områdets mark består dock av ett mäktigt skikt av tät glacial lera som skyddar grundvattnet.

Väg 900 trafikeras här av relativt mycket tung trafik som kan utgöra en bullerstörning för uppförande av bostadsbebyggelse. Detta bör beaktas i detaljplaneskedet.

Området *Pettersberg PB* är beläget söder om rondellen väg 900 och stadens utfart mot E 20. Vid detaljplanens genomförande bör bullerexponeringen från utfartsleden beaktas i detaljplaneskedet.

Området *Löt och Djupvik LD* utgörs dels av ett fritidsområde Djupvik som håller på att anslutas till det kommunala va-nätet dels av ett stort område som föreslås för utbyggnad av bostäder på lång sikt söder och sydväst om detta område. Områdets storlek inrymmer utbyggnad av en helt ny stadsdel och ingår i visionen om en stad runt fjärden. Detta område ligger inom påverkansområdet för Malmby flygfält. En flygbullerutredning måste göras innan exploatering i det fall flygfältsområdet skall användas för flygändamål.

Området är idag skogbevuxet och marken utgörs mestadels av sandig morän som utgör utmärkta förutsättningar för byggnation.

Inom området finns några orörda sumpmarker som bör beaktas i detaljplaneskedet.

I sydvästra delen av det gränsar det föreslagna utbyggnadsområdet mot Gorsinge naturreservat som måste beaktas i detaljplaneskedet. I sydöst gränsar utbyggnadsområdet mot ett antal naturområden som är skyddsvärda och som skall beaktas i detaljplaneskedet.

# Infrastruktur

## Svealandsbanan

Svealandsbanan är väsentlig för regionens och kommunens nuvarande och framtida utveckling. Utvecklingen av antalet resande med tåget har varit succéartad varför behovet av ökad kapacitet på banan har ökat.

Det ökade resandeunderlaget och sårbarheten med enkelspår som resulterat i ofta förekommande förseningar har medfört att man nu planerar öka kapaciteten genom byggande av dubbelspår på långa sträckor. På sikt innebär den planerade utbyggnaden för persontrafiken, att man kan utöka turtätheten till halvtimmestrafik.

Strängnäs strategiska läge i Mälardalen och attraktiva boendemiljöer gör att allt fler verksamheter och familjer söker sig hit vilket i sin tur ställer ökade krav på infrastrukturen. I ett inte allt för långt tidsperspektiv (C:a 10 år) kommer det sannolikt att vara nödvändigt att de flesta kommunens verksamhetsområden måste vara tillgängliga med godstrafik på järnväg för att vara konkurrenskraftiga i ett Europaperspektiv. Därför är det viktigt att godstrafiken på järnväg blir dimensionerande både vad gäller byggande och för åtgärder som måste genomföras för att minimera verksamhetens miljöstörningar.

Banverket har för den planerade utbyggnaden låtit utarbeta en järnvägsutredning och en miljökonsekvensbeskrivning. Det bör observeras att den planerade utbyggnaden dimensioneras utifrån den ökade persontrafikens behov och inte från godstrafikens förväntade ökning. Detta synsätt försämrar kommunens konkurrenskraft för många slag av verksamheter samtidigt som exempelvis bullerdämpande åtgärder inte blir tillräckliga för att åstadkomma en god boendemiljö för bebyggelse längs banan.

De bansträckningar som måste bli föremål för bullerdämpande åtgärder är inte komplett i föreliggande miljökonsekvensbeskrivning, vilket skall framföras i annat forum.

## Tosteröbron

Kommunen har efter en omfattande utredning beslutat att renovera och bygga om befintlig bro för att erhålla bättre kapacitet i trafiksystemen. En trafikutredning har gett underlag för lämpliga åtgärder som skall genomföras vid en utökad utbyggnad på Tosterön för att bibehålla en bra trafikmiljö. Trafikutredningen finns som bilaga till plandokumentet.

## Marina anläggningar och miljöer

Vi talar i Fördjupningen av översiktsplanen om stads-/tätortsplanering. I visionen om att bygga Strängnäs runt fjärden är byggande av marina miljöer ett komplement för att ta vara på tätortens styrkor vad gäller att utveckla tätortens potential som sjöstad

Byggande av marina miljöer och i 2 lokaliseringar flytande hus har likartade miljökonsekvenser då de fasta anordningarna som kommer i kontakt med omgivningen är i stort sett desamma.

I fördjupningen finns anvisade inom P 10-området vid Kasgarn och norr om Norra övningsfältet har angivits lokaliseringar för flytande boende.

Flytande boende innebär byggande och förankrande av bryggor vilket är en vattenverksamhet som kan kräva tillstånd. Tillståndsplikten regleras i Miljöbalkens 11 kap. om vattenverksamheter.

Då bryggorna skall kunna anpassas till olika vattennivåer är det frågan om anläggande av flytbryggor. Dessa kräver ett visst vattendjup för att inte skadas av vågor och för att inte påverka botten. Enligt anvisningar utfärdade av Länsstyrelsen i Västra Götalands län måste vattendjupet vara tillräckligt så att man inte behöver muddra. Vid muddring krävs bottenundersökningar för att kontrollera bottenfaunans känslighet och speciella hanteringsbestämmelser av muddermassor som utfärdas av miljödomstol eller länsstyrelse beroende på ingreppets storlek och känslighet. Redan exploaterade områden är att föredra enligt de anvisningar som finns att tillgå.

För komplettering av de kommunikationsmöjligheter som kan bli aktuella för att binda ihop stadsbildningen runt fjärden och förbättra möjligheterna att nå stationsområdet från Tosterön har diskuterats att upprätta båtförbindelser mellan strategiska knutpunkter. Här blir samma bedömningsgrunder och prövningsförfarande aktuellt som vid byggande av bryggor för bostadsändamål.

# Konsekvensanalys och sammanfattande bedömning

Enligt Plan- och bygglagen ska översiktsplanens innebörd och konsekvenser kunna utläsas utan svårighet. Detta avsnitt ska ge en sammanfattning och översiktlig beskrivning av kommunens viljeinriktning och sammanfattning av de konsekvenser som är möjliga att beskriva. Det betyder att förutom miljökonsekvenser ska också planens sociala och ekonomiska konsekvenser beskrivas. Utgångspunkten är att de viljeinriktningar som redovisas i planen ska bidra till en långsiktigt hållbar utveckling av kommunen.

Flera av de viljeinriktningar och mål som planen redovisar är av den karaktären att det är svårt att bedöma effekten av varje åtgärd. Åtgärder som behovsanpassad kollektivtrafik syftar till att förändra attityder och förhållningssätt som har betydelse för hållbar utveckling och får förhoppningsvis effekter på lång sikt.

## Miljökonsekvenser

Kommunen gör regelmässigt behovsbedömningar i samband med upprättande av detaljplaner. I miljökonsekvensbeskrivningen har ett antal generella miljökonsekvenser identifierats som skall innefattas vid behovsbedömningen av respektive detaljplan. Behovsbedömningen för respektive plan får avgöra om miljöaspekterna är betydande för planen i fråga.

Generellt positiva hållbarhetseffekter och miljöeffekter ger planförslagets idé och ambition att bygga staden inifrån och ut och att i största möjliga omfattning bygga på befintlig infrastruktur.

I fyra utbyggnadsområden har bedömts att det kan finnas miljöaspekter med betydande miljöpåverkan. Det innebär att vid behovsbedömningen för varje enskild plan skall denna miljökonsekvensbeskrivning tjäna som ledstjärna för huruvida genomförande av detaljplanen i fråga innebär betydande miljöpåverkan.

Dessa fyra utbyggnadsområden är:

- Norra staden med f.d. P 10-området, Övningsfältet och Kasgarn
- Tosterön
- Härad
- Södra Strängnäs – Malmby – Löt

Betydande miljöaspekter som identifierats inom Norra staden är:

- Ianspråktagande av mark, vatten och naturresurser
- Klimatvariationer (översvänningsrisker)
- Bullerspridning från väg 55
- Bullerspridning från Regementsgatan
- Kemikalieläckage
- Markföroreningar

Vid utbyggnad enligt planförslaget bedöms att riksintresseområdet för natur Tynnelsö-Segeröfjärden inte kommer att beröras.

Betydande miljöaspekter som identifierats inom Tosterön är:

- Ianspråktagande av mark
- Trafikbelastning på Tosteröbron
- Klimatvariationer (översvänningsrisker)

Vid detaljplanering av område som berör riksintresseområdet Sörfjärden skall påvisas att riksintresset inte påtagligt skadas vid genomförande av aktuell plan.

Betydande miljöaspekter som identifierats vid utbyggnad av Härad är:

- Ianspråktagande av mark
- Förorenad mark
- Muddringsarbeten i strandnära miljöer och vattendrag
- Buller från militär verksamhet

Betydande miljöaspekter som identifierats inom Södra Strängnäs – Malmby – Löt är:

- Ianspråktagande av mark
- Transporter
- Etablering av verksamheter

Infrastrukturprojekten som anges i MKBn är vart och ett av så omfattande dignitet att de ger upphov till betydande miljöpåverkan.

Utbyggnaden av Svealandsbanan innebär framför allt att bullerexponeringen i berörda bostadsområden skall beaktas.

Vägprojekten innebär ingrepp där ianspråktagande av mark kan ge negativa effekter på känsliga miljöer och bullerspridningen till berörda bostadsområden och områden som är viktiga för det rörliga friluftslivet beaktas.

Vid anläggande av marina miljöer och anläggningar för flytande boende skall bottenfaunans känslighet, strandmiljön och intressen för det rörliga friluftslivet beaktas.

# Uppföljning

Fördjupningen av översiktsplanen anger utbyggnadsinriktningen inom det område som angivits och är inte juridiskt bindande.

I samband med detaljplaneprocessen kommer sannolikt flera miljöaspekter med betydande miljöpåverkan att kunna identifieras. Därför är det viktigt att MKB:n för översiktsplanens fördjupning inte betraktas som ett komplett hjälpmedel vid detaljplanearbetet utan betraktas som en vägledning för detaljplaneprocessen.

Det är inte heller uteslutet utan också högst sannolikt att andra områden som inte beskrivits i fördjupningen kan bli föremål för detaljplaneprovning.

De miljöaspekter som identifierats och översiktligt beskrivits i denna MKB skall då respektive område blir föremål för utarbetande av detaljplan bli föremål för fördjupade utredningar som leder till lämpliga åtgärder som leder till positiva eller så små negativa miljöförändringar som är ekonomiskt rimliga och tekniskt möjliga enligt miljöbalkens intentioner.

I föregående avsnitt anges betydande miljöaspekter som identifierats inom respektive delområde vilket innebär att dessa ska följas upp i detaljplaneskedet med lämpliga åtgärder för att minimera negativ miljöpåverkan vid planens genomförande.

Rent praktiskt kommer denna uppföljning att ske i samband med detaljplaneprocessen där ansvaret ligger hos respektive facknämnd och kommunstyrelsen.



## Nollalternativet

Nollalternativet är att planförslaget inte genomförs och det innebär att man inte utnyttjar planinstrumentet. Om inte kommunen styr den framtida bebyggelseutvecklingen efter de riktlinjer man lägger fast i fördjupningen av översiktsplanen kan resultatet bli att man får en mer splittad och mer slumpmässigt tillkommen bebyggelseutveckling vilket kan komma att medföra många typer av negativa konsekvenser. T.ex. blir det svårare att utnyttja befintlig infrastruktur, att tillhandahålla service, skolor, förskolor och kollektivtrafik inom rimliga gränser. Det finns också ökade risker för slumpmässiga etableringar längs Mälarstranden som påverkar riksintresset för det rörliga friluftslivet och den känsliga floran och faunan negativt i strandområdena.

Ett nollalternativ innebär att underlaget till kollektivtrafik blir mindre och kostnaderna för en utökad kollektivtrafik dyrare att genomföra för att reducera koldioxidutsläppen.

Det blir dyrare att åtgärda utsläppen av spillvatten av enskilda avlopp i perifera områden då de gamla områdena får bära stora kostnader för en anslutning till det kommunala nätet.

I de fall de allmänna intressena är så viktiga att det medför intrång i värdefulla naturområden kommer dessa att sparas i ett nollalternativ. Vid ett intrång i ett sådant område måste samråd med länsstyrelse ske och en kompensation för intrånget genomföras.

I de allra flesta fall kommer dock en utbyggnad att medföra att näraliggande värdefulla områden görs tillgängliga för allmänhet och det rörliga friluftslivet och att skötselkrav ställs på dessa områden.

Vid ett nollalternativ kommer fjärrvärmeutbyggnaden att avstanna vilket sannolikt medför att andelen av energin till uppvärmning som har en negativ klimatpåverkan kommer att bli större än vid en verksamhets- och bostadsutbyggnad med integrerad fjärrvärmeutbyggnad.



## **Antagandehandling 2009-05-19**

### **Särskild sammanställning enligt Miljöbalken 6 kap. 16 § gällande fördjupningen av översiktsplanen för Strängnäs stad – Härad**

#### **Hur miljöaspekterna integrerats i fördjupningen av översiktsplanen**

Utarbetandet av Fördjupningen av översiktsplanen och miljökonsekvensbeskrivningen har utförts parallellt, varvid en integrering av miljöaspekterna i planförslaget har skett under hela processen.

All fysisk planering i Strängnäs utgår ifrån ett hållbarhetsperspektiv. I avsnittet som behandlar begreppet hållbar utveckling framhålls i planen att, ”en grundförutsättning vid lokalisering av bebyggelse är, att den bör planeras med hänsyn tagen till befintlig social och teknisk infrastruktur”. Vidare har man ambitionen att nyttja den för ändamålet mest lämpliga marken och att bebyggelsen skall lokaliseras riktigt både i makro- och mikroskalan dvs., man utgår från områdets/platsens förutsättningar för att bygga ekologiskt riktigt.

Det innebär att man bygger ut tätorterna inifrån och ut och utnyttjar befintlig infrastruktur. En annan viktig utgångspunkt är att man utgår från platsens förutsättningar och anpassar infrastruktur, bostadsbebyggelse och verksamheter utifrån detta.

I fördjupningen av översiktsplanen för Strängnäs – Härad utifrån denna utbyggnadsstrategi innebär att man har ambitionen att bygga staden runt fjärden där Mälaren i de flesta utbyggnadsområden i hög grad påverkar områdenas förutsättningar och krav på åtgärder för att minimera negativ miljöpåverkan.

Viktiga aspekter att ta hänsyn till som påverkas av omständigheter som inte är områdesspecifika är att vidta åtgärder som begränsar klimatpåverkan och anpassar bebyggelsen till nuvarande och kommande klimatvariationer.

MKB:n innehåller de övergripande konsekvensbeskrivningar som ett genomförande av fördjupningen innebär samt anger vilka delar som bör utredas vidare och följas upp i ett senare detaljplane- eller programskede.

En beskrivning av relevanta befintliga miljöproblem som har samband med ett sådant område som avses i 7 kap. miljöbalken beskrivs i anslutning till respektive planerade utbyggnadsområde.

De åtgärder som kunnat identifieras i miljökonsekvensbeskrivningen av översiktsplanens fördjupning och som skall fokuseras på i detaljplaneskedet har främst bäring på miljökvalitetsmålen *God bebyggd miljö, Levande sjöar och vattendrag, Ingen övergödning, Ett rikt växt och djurliv och Begränsad klimatpåverkan*.

Andra miljökvalitetsmål som berörs av planen är *Giftfri miljö, Myllrande våtmarker, Frisk luft och Grundvatten av god kvalitet*.

### **Hur miljökonsekvensbeskrivningen och fördjupningen och synpunkter från samråd beaktats**

Länsstyrelsen bidrog till planarbetet med ett samrådsyttrande 2007-11-12. På flera punkter bör även det nu utställda planförslaget korrigeras och förbättras med ledning av samrådsyttrandet. Det gäller exempelvis miljökonsekvensbeskrivningens uppläggning och innehåll, skyddet av fornlämningar, korrigeringar angående Natura 2000, strandskydd och naturinventeringar.

I den dialog som förts med länsstyrelsen angående miljökonsekvensbeskrivningens upplägg och innehåll är vi överens om att i Miljökonsekvensbeskrivningens avsnitt "Konsekvensanalys och sammanfattande bedömning" tydliggöra vad den betydande miljöaspekten ianspråktagande av mark, vatten och naturresurser innebär. I det sammanhanget tydliggör vi också vilka områden som omfattas av denna betydande miljöaspekt i Fördjupningens utbyggnadsförslag.

Antagandehandlingen har förtydligats i Grönplan och korrigerats och minskats vad gäller bebyggelseområde Södra Sundby med avseende på Natura 2000.

Antagandehandlingen utvecklar skrivningen gällande exploatering vid ekologiskt känsliga områden. Grönplan kompletteras med skyddsvärda träd och biotopskyddsområden.

När planförslaget nu är utställt ska länsstyrelsen avge ett granskningsyttrande. Av yttrandet ska endast framgå om förslaget inte tillgodoser riksintressen, kan medverka till att en miljökvalitetsnorm överträds, inte är samordnat med andra kommuners planering och om bebyggelse blir olämplig med hänsyn till människors hälsa och säkerhet.

I den bedömning som kan göras på denna beskrivningsnivå berörs inte riksintressena för naturvård Tynnelsöfjärden av utbyggnadsförslagen i planen. Vad gäller Sörfjärden, så anges i miljökonsekvensbeskrivningens utställningsdokumentet, att



vid detaljplanering av område som berör riksintresseområdet Sörfjärden skall påvisas att riksintresset inte påtagligt skadas vid genomförande av aktuell plan.

För att tydliggöra detta har texten även skrivits in under avsnittet i avsnittet Konsekvensanalys och sammanfattande bedömning.

Miljö- och räddningsnämnden beslutar, att i yttrande till plan- och byggnämnden för den fördjupade översiktsplanen för Strängnäs Stad - Härad med tillhörande miljökonsekvensbeskrivning och Grönplan i Strängnäs kommun framföra att: i större utsträckning belysa vikten av en utvecklad och prioriterad kollektivtrafik.

En utvecklad och behovsanpassad kollektivtrafik är viktig för tillgängligheten till servicefunktioner i samhället och underlaget för verksamheter i stadskärnan med bäring på miljömålet *God bebyggd miljö* samtidigt som det bidrar till att uppfylla miljömålet *Begränsad klimatpåverkan*. För att tillgodose synpunkten skrivs trafikallsträng in som en miljöaspekt med en generell betydande miljöpåverkan. Behovet av en utvecklad och behovsanpassad kollektivtrafik skrivs in som en åtgärd för att minimera miljöpåverkan där miljömålen *God bebyggd miljö* och *Begränsad klimatpåverkan* är berörda.

Frågan arbetas även in under rubriken stadsbyggnadsstrategier i antagande handlingen.

Miljö- och räddningsnämnden beslutar också att i yttrande till plan- och byggnämnden framföra att: återkoppla nollalternativet till miljömålen och till de tilltänkta exploateringsområdena i miljökonsekvensbeskrivningen.

I bemötandet svarar vi: ”Nollalternativet innebär att man fränhänt sig planinstrumentet för att påverka stadens framtida utbyggnad. Det innebär, att man inte med någon säkerhet kan förutspå samhällets utveckling vilket också innebär att man inte kan identifiera betydande miljöaspekter och vilka miljömål som kommer att beröras. En återkoppling till miljömålen skulle därför bygga på gissningar och spekulationer. Därför går det inte att göra den återkoppling som efterlyses. Generellt kan man uttala att ett nollalternativ sannolikt har en negativ påverkan på berörda miljömål då man tappar helhetsgreppet på området”.

Miljö- och räddningsnämnden beslutar slutligen att i yttrande till plan- och byggnämnden framföra att: komplettera miljökonsekvensbeskrivningen med de eventuella negativa effekter som begreppet flytande boende kan innebära för miljön.

I vårt bemötande svarade vi att syftet med flytande boende är att bygga ett robustare samhälle genom att anpassa planering, byggande vid strandnära miljöer som är översvämningsskänliga. Det kan också vara lämpligt att lokalisera flytande boende utefter stränder där ianspråktagande av mark utgör ett intrång i ett känsligt naturområde. Generellt är negativ miljöpåverkan mindre vid genomförande av en

plan för flytande boende än för genomförande av en plan för konventionellt byggande intill stranden. Konventionellt byggande utefter stranden innebär omfattande schaktningsarbeten i byggskedet och en svårhanterlig dagvattenbehandling med stora risker för betydande negativ miljöpåverkan då området tas i anspråk. Miljöpåverkan vid flytande boende kan jämföras med byggande av en marina och nödvändiga åtgärder för att minimera miljöpåverkan finns beskrivna i miljökonsekvensbeskrivningen.

Båtklubben Gripens framförde i samrådsskedet att deras uppfattning är, att flytande boende kommer att inkräkta på det rörliga friluftslivet främst avseende båtverksamhet och fritidsfiske men även rörlighet inom strandnära områden på land. Flytande boende bör inte byggas och absolut inte inom och i de närområden där de nu är redovisade.

Vi svarade att det är vanligt att flytande boende byggs i anslutning till marina anläggningar varför vi inte kan förstå synpunkten att flytande boende inkräktar på båtlivet. Fördelen med permanent flytande boende tillsammans med en marina innebär att risken för stölder minskar betydligt för de som har båtar. Risken att begränsa det rörliga friluftslivet på land och övrig miljöpåverkan är likvärdig med byggande av en marina. För att inte inkräkta det rörliga friluftslivets intressen planerar man området på ett sådant sätt att allmänhetens tillgänglighet till stranden tillgodoses.

Antagandehandlingen har förtydligats vad gäller stadsbyggnadsstrategier för flytande boende.

Båtklubben ansåg också att det finns också ökade risker för slumpmässiga etableringar längs Mälarstranden som påverkar riksintresset för det rörliga friluftslivet och den känsliga floran och faunan negativt i strandområdena.

I det sammanhanget framförde båtklubben att kommunen är skyldig upprätta översiktplaner varför då dra slutsatser om vad ett nollalternativ kan innebära. Det vore väl bättre att redovisa de positiva effekterna av planens inriktning men också ange vilka miljökrav som skall ställas. Visserligen är det väl redan så att vi har ett nollalternativ då redan nu många tillstånd till strandnära bebyggelse getts utan att hänsyn tagits till gällande regler avseende strandskydd. För båtlivet är det viktigt att tillgång till stränder finns utan att känna att man stör eller gör intrång.

I vårt bemötande framförde vi att man är skyldig att avhandla ett avsnitt i miljökonsekvensbeskrivningen till översiktsplanen som kallas ett "Nollalternativ". Detta regleras i MB 6 kap. 12 § pkt 2. I nollalternativet ska man försöka beskriva vad som händer om man inte arbetar fram en fördjupning av översiktsplanen. Det är mycket svårt att dra slutsatser om vad som händer i ett sådant läge. Observera därför, att vi skriver att det finns ökade risker för slumpmässiga etableringar längs



Mälarstranden som påverkar riksintresset för det rörliga friluftslivet och den känsliga florán och faunan negativt i strandområdena.

### **Skälen till att planen och programmet har antagits i stället för de alternativ som varit föremål för överväganden**

I planförslagets utställningsversion har man frångått samrådsversionens idé att bygga samman Härad med Strängnäs. I stället föreslås en utbyggnad av Häradssamhälle för sig för att skapa serviceunderlag för samhället. I utställningsförslaget föreslås lantligt boende i övrigt mellan Härad och Strängnäs. Ett av skälen till detta är att undvika en spridd stadsutveckling som alstrar ett omfattande trafikarbete.

Utställningsförslaget har i stället en ambition att renodla utbyggnaden på befintlig infrastruktur och bygga staden Strängnäs runt fjärden.

Området från Bresshammar upp i jämnhöjd med huvudbostaden på Stenby är översvämningskänsligt. Detta är ett av skälen, att man i utställningshandlingen föreslagit nya områden lämpliga för exploatering norr om Stenby och väster om Enhammar i planen. Ett annat skäl är att man inte vill påtagligt skada de höga naturvärden som finns i området.

På grund av höga naturvärden på sydöstra Tosterön och översvämningsrisken har man i utställningsversionen föreslagit ett nytt utbyggnadsområde längre norrut i anslutning till Stora Sundby vilket framgår av planen.

### **De åtgärder som avses att vidtas för uppföljning och övervakning av den betydande miljöpåverkan som genomförandet och programmet medför**

Fördjupningen av översiktsplanen anger utbyggnadsinriktningen inom det område som angivits och är inte juridiskt bindande.

I samband med detaljplaneprocessen kommer sannolikt flera miljöaspekter med betydande miljöpåverkan att kunna identifieras. Därför är det viktigt att MKB:n för översiktsplanens fördjupning inte betraktas som ett komplett hjälpmedel vid detaljplanearbetet utan betraktas som en vägledning för detaljplaneprocessen.

Det är inte heller uteslutet utan också högst sannolikt att andra områden som inte beskrivits i fördjupningen kan bli föremål för detaljplaneprovning.

De miljöaspekter som identifierats och översiktligt beskrivits i denna MKB skall då respektive område blir föremål för utarbetande av detaljplan bli föremål för fördjupade utredningar som leder till lämpliga åtgärder som leder till positiva eller så små negativa miljöförändringar som är ekonomiskt rimliga och tekniskt möjliga enligt miljöbalkens intentioner.

I avsnittet ”Konsekvensanalys och sammanfattande bedömning” anges betydande miljöaspekter som identifierats inom respektive delområde vilket innebär att dessa ska följas upp i detaljplaneskedet med lämpliga åtgärder för att minimera negativ miljöpåverkan vid planens genomförande.

Vid behovsbedömningen för varje enskild plan skall miljökonsekvensbeskrivning för fördjupningen tjäna som ledstjärna för huruvida genomförande av detaljplanen i fråga innebär betydande miljöpåverkan.

Dessa fyra utbyggnadsområden är:

- Norra staden med f.d. P 10-området, Övningsfältet och Kasgarn

Här nedan återges denna sammanställning:

- Tosterön
- Härad
- Södra Strängnäs – Malmby – Löt

Betydande miljöaspekter som identifierats inom Norra staden är:

- Ianspråktagande av mark, vatten och naturresurser
- Klimatvariationer (översvämningsrisker)
- Bullerspridning från väg 55
- Bullerspridning från Regementsgatan
- Kemikalieläckage
- Markföroreningar

Vid utbyggnad enligt planförslaget bedöms att riksintresseområdet för natur Tynnelsö-Segeröfjärden inte kommer att beröras.

Betydande miljöaspekter som identifierats inom Tosterön är:

- Ianspråktagande av mark
- Trafikbelastning på Tosteröbron
- Klimatvariationer (översvämningsrisker)

Vid detaljplanering av område som berör riksintresseområdet Sörfjärden skall påvisas att riksintresset inte påtagligt skadas vid genomförande av aktuell plan.

Betydande miljöaspekter som identifierats vid utbyggnad av Härad är:

- Ianspråktagande av mark
- Förorenad mark
- Muddringsarbeten i strandnära miljöer och vattendrag
- Buller från militär verksamhet

Betydande miljöaspekter som identifierats inom Södra Strängnäs – Malmby – Löt är:

- Ianspråktagande av mark
- Transporter





- Etablering av verksamheter

Rent praktiskt kommer denna uppföljning att ske i samband med detaljplaneprocessen där ansvaret ligger hos respektive facknämnd och kommunstyrelsen.

Infrastrukturprojekten som anges i MKBn är vart och ett av så omfattande dignitet att de ger upphov till betydande miljöpåverkan.

Utbyggnaden av Svealandsbanan innebär framför allt att bullerexponeringen i berörda bostadsområden skall beaktas.

Vägprojekten innebär ingrepp där ianspråktagande av mark kan ge negativa effekter på känsliga miljöer och bullerspridningen till berörda bostadsområden och områden som är viktiga för det rörliga friluftslivet. Det är speciellt viktigt att dessa aspekter beaktas vid genomförande av projekten.

Vid anläggande av marina miljöer och anläggningar för flytande boende skall bottenfaunans känslighet, strandmiljön och intressen för det rörliga friluftslivet beaktas.



## Fördjupning av översiktsplan för Strängnäs stad – Härad, antagande

### Beslut

Kommunfullmäktige beslutar att

1. anta Fördjupning av Översiktsplanen Strängnäs stad – Härad,
2. anta Grönplan del B1 Strängnäs stad – Härad,
3. anta Miljökonsekvensbeskrivning av Fördjupning av Översiktsplanen Strängnäs stad – Härad,
4. besluta om att offentliggöra den särskilda sammanställningen enligt Miljöbalken 6 kap 16 § gällande Fördjupning av översiktsplanen för Strängnäs stad – Härad.

### Yrkande

Margareta Furustrand (FP) yrkar bifall till kommunstyrelsens förslag till beslut.

### Propositionsordning

Ordförande Anders Svensson (FP) finner att det endast finns ett framlagt förslag och att detta blir kommunfullmäktiges beslut.

### Bakgrund

Nu gällande *Fördjupning av översiktsplanen för Strängnäs stad* som antogs av kommunfullmäktige 2001 behöver revideras och kompletteras.

En rad viktiga planeringsförutsättningar för det framtida Strängnäs och Härad har ändrats eller tillkommit sedan den tidigare fördjupningen (FÖP) antogs 2001. En av den väsentligaste är den nu öppnade möjligheten att bebygga norra övningsfältet.

### Beslutsunderlag

Administrativa kontorets tjänsteutlåtande 2009-09-11

Plan- och byggnämndens protokoll 2009-08-12, § 140

Utvecklings- och samhällsbyggnadskontorets tjänsteutlåtande 2009-05-19

Länsstyrelsen Södermanlands län, granskningsyttrande 2008-10-01

Kommunstyrelsens arbetsutskotts protokoll 2009-09-22, § 179

### Sändlista

PBN

Utsändandes sign			Utdragsbestyrkande	
------------------	--	--	--------------------	--





## STRÄNGNÄS KOMMUN

Utvecklings- och samhällsbyggnadskontoret

Nygatan 10  
645 80 Strängnäs  
[www.strangnas.se](http://www.strangnas.se)