



Samrådsredogörelse

Detaljplan för *Strängnäs 3:1, del av, m.fl. "Larslunda IP"*

Strängnäs, Strängnäs kommun



Isabell Eberkvist
Planarkitekt

Förvaltningen beslutade att sända ut planförslaget under samrådsperioden 2022-01-31 – 2022-02-27.

Planförslaget har varit utställt på biblioteket i Strängnäs och på Kontaktcenter i Strängnäs kommunhus samt på Strängnäs kommuns hemsida. Annons med information om samrådet infördes i Strängnäs tidning 2022-01-31. Detaljplanehandlingarna sändes ut enligt sändlista (till statliga myndigheter som berörs av förslaget, kommunala nämnder och styrelser, till sakägare och berörda bostadsrättsinnehavare, hyresgäster och boende samt övriga myndigheter, sammanslutningar och enskilda med väsentligt intresse av förslaget). Två öppna samrådsmöten genomfördes 2022-02-07 och 2022-02-10 digitalt.



Inkomna synpunkter	Datum	Synpunkt	Synpunkt tillgodosedd
Statliga myndigheter och kommuner			
Lantmäteriet	2022-02-22	Ja	Ja
Länsstyrelsen	2022-02-28	Ja	Ja
Statens Geotekniska institut	2022-02-24	Ja	Ja
Svenska kraftnät	2022-02-25	Nej	-
Trafikverket	2022-02-15	Nej	-
Vattenfall	2022-02-01	Nej	-
Kommunala nämnder, kontor, m.fl.			
Region Sörmland	2022-02-24	Nej	-
SEVAB Nät	2022-02-01	Ja	Nej
Socialnämnden	2022-02-01	Nej	-
Strängnäs ungdomsråd	2022-02-08	Ja	Ja
Kända sakägare, känd organisation av hyresgäster och andra med väsentligt intresse av förslaget			
Skanova	2022-02-08	Ja	Ja
Övriga myndigheter, företag, sammanslutningar och enskilda			
Naturskyddsföreningen	2022-02-23	Ja	Delvis
Privatperson 1 (PF)	2022-02-03	Ja	Ja



Privatperson 2 (AO)	2022-02-04	Ja	Ja
Privatperson 3 (BW)	2022-02-10	Ja	Nej
Privatperson 4 (EK)	2022-02-16	Ja	Ja
Privatperson 5 (MEB)	2022-02-17	Ja	Ja
Privatperson 6 (J)	2022-02-22	Ja	Ja
Privatperson 7 (CK)	2022-02-27	Ja	Nej
Privatperson 8 (MW)	2022-02-28	Ja	Nej



STATLIGA MYNDIGHETER OCH KOMMUNER

Lantmäteriet

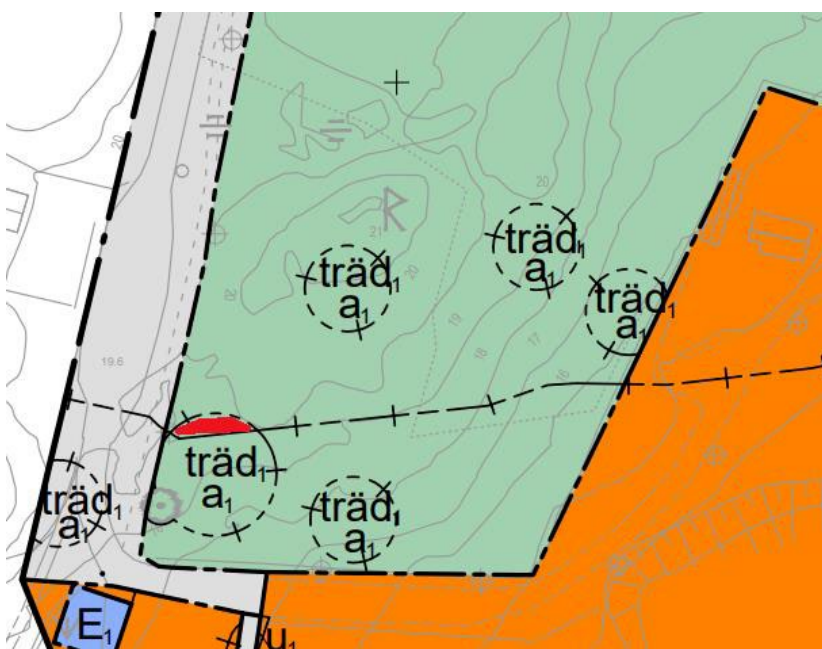
För plangenomförandet viktiga frågor där planen måste förbättras:

PLANKARTA

I plankartan finns koordinatkryss men det är inte angivet vilket koordinatsystem eller höjdsystem som har används i plankartan.

I teckenförklaringen finns *egenskapsbestämmelse för allmän plats* samt *egenskapsbestämmelse för allmän plats med kommunalt huvudmannaskap*. Då det är kommunalt huvudmannaskap i planen och inte delat huvudmannaskap kan rubriksättningen vara missvisande. Och samtliga egenskapsbestämmelser för allmän plats borde stå under samma rubrik.

Vid ett av områdena med den administrativa bestämmelsen a1 så går det en administrativ gräns igenom området vilket gör att a1 inte gäller på hela det tänkta området, se röd figur i bilden nedan, a1 gäller inte i röd figur.

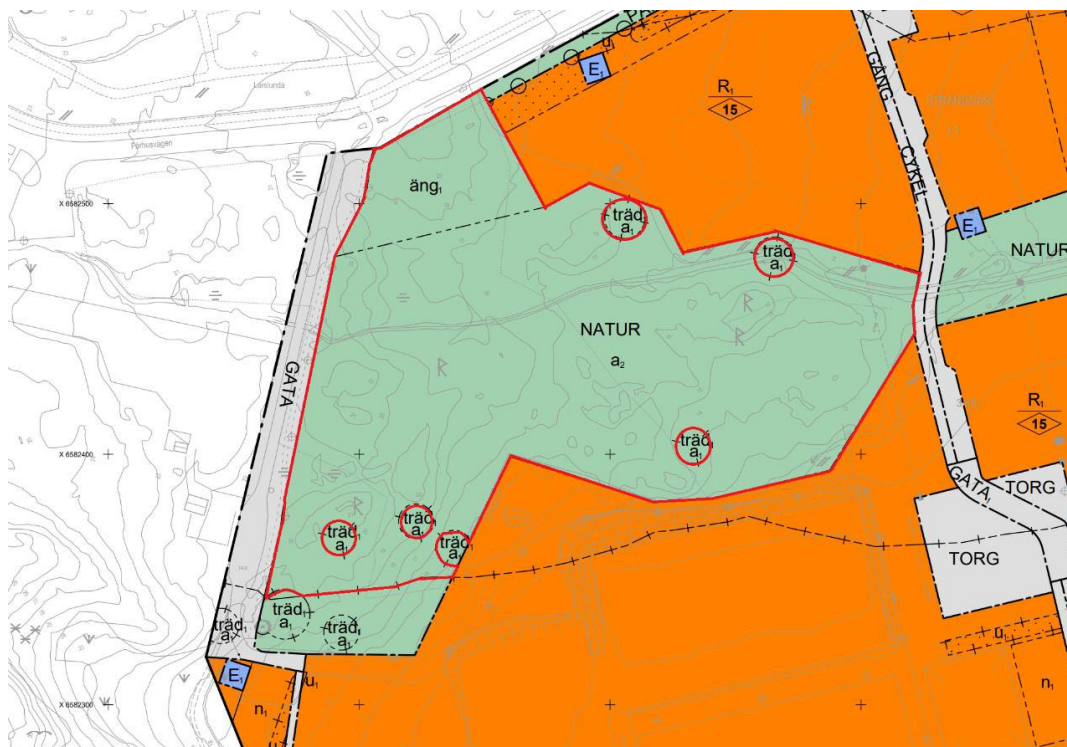


STRANDSKYDD

Enligt beskrivningen är tanken att det generella strandskyddet på 100 meter ska upphävas i planen. Som det är nu så är strandskyddet upphävt på del av naturmarken men ingen annan stans. Då den administrativa bestämmelsen upphör vid en användningsgräns, så behöver den administrativa bestämmelsen



a2 läggas in på flera områden för att gälla på dessa. Se bild nedan, det är inom den röda figuren som bestämmelsen a2 gäller. Strandskyddet är inte upphävt inom områdena med bestämmelsen träd1. Alternativt så kan figuren a2 tas bort helt och att strandskyddet upphävs inom hela planområdet, det måste fortfarande stå under de administrativa bestämmelserna i plankartan, det medför dock att även andra eventuella strandskydd inom planen upphävs.



FASTIGHETSBILDNING

Under rubriken fastighetsrättsliga frågor och konsekvenser i beskrivningen framkommer det att fastigheten Strängnäs 3:65 kommer att "flyttas". Skriv ut med vilken fastighetsrättsliga åtgärd det kommer att utföras med. Det står även att det ska ske för att den byggrätt som finns på området "torg" ska föras in i fastigheten för kansli/klubbhus. Är ett kansli/klubbhus som är till för en enskild organisation förenlig med allmänt nyttjande som torg medför. Det kan finnas delar i ett kansli/klubbhus som är det, tex kioskverksamhet osv. Men kontor där styrelsemöten hålls och medlemslistor samt ekonomidokument förvaras är inte förenligt med allmänt nyttjande utan det är till för den enskilda, och borde lämpligen vara lokaliserat på kvartersmarken med idrottsplats som tillämpning då ett kansli/klubbhus är ett komplement till en idrottsverksamhet. Enligt boverket inrymmer "torg" kiosker och servering, torghandel, kollektivtrafik med hållplatsskydd samt parkeringsmöjligheter. Är tanken att Strängnäs 3:65 ska bestå av både allmänplats torg samt kvartersmark idrottsplats så är det inte



självkärl att det går att kombinera både allmän plats samt kvartersmark i en o samma fastighet vid framtida fastighetsbildning.

Delar av planen som bör förbättras:

KORSMARK

På sidan 31 i beskrivningen står det att torget är belagt med korsmark och varför man valt att belägga torget med det. Men det finns ingen korsmark utritad i plankartan. Ta antingen bort i beskrivningen att det ska vara korsmark eller lägg in korsmark i kartan.

Kommentar:

Planbeskrivningen har uppdaterats avseende alla punkter. Plankartan har uppdaterats avseende alla, redaktionell ändring kring sammanslagning av rubrikerna egenskapsbestämmelser för allmän plats och egenskapsbestämmelser för allmän plats med kommunalt huvudmannaskap kommer ske tills antagande av detaljplanen.

Länsstyrelsen

Länsstyrelsens synpunkter - ingripande grunder enligt 1 kap. 10 § PBL

Miljö kvalitetsnormer (MKN) – Vatten

Den dagvattenutredning (Norconsult 2022-01-07) som gjorts inför planarbetet utgår från en exploatering enligt den illustrationsskiss som tagits fram av Strängnäs kommun. Länsstyrelsen konstaterar att detaljplanen möjliggör en mycket större exploatering än den som utretts i dagvattenutredningen då tillåten byggnadsarea endast begränsas av användningsgräns.

Dagvattenhanteringen får inte medföra att eventuella föroreningar sprids till mark-, yt- och grundvatten så att MKN vatten påverkas negativt. Utifrån befintliga planunderlag kan Länsstyrelsen inte bedöma förutsättningarna för att följa MKN vatten vid ett genomförande enligt planförslaget. Dagvattenutredningen behöver revideras utifrån den exploatering som planförslaget möjliggör. Planbeskrivningen ska redovisa hur dagvattenhanteringen ska lösas för att föroreningsbelastningen från området inte ska öka. Nödvändiga ytor samt den mark- och takbeläggning som krävs för rening och fördröjning av dagvattnen ska säkerställas med bestämmelser på plankartan.

Kommentar:

Dagvattenutredningen har reviderats, se bilaga: "Dagvattenutredning, Norconsult, 2022-06-10".



Planbeskrivningen har uppdaterats med hur dagvattenhanteringen ska lösas, se teknisk försörjning, sidan 49 i planbeskrivningen. Plankartan har uppdaterats med planbestämmelser för att säkerställa de krav på rening och fördröjning som framkommer i dagvattenutredningen.

Strandskydd

Av planförslaget framgår att det inom planområdet finns en bäck som omfattas av generellt strandskydd. För att det ska vara möjligt att genomföra detaljplanen behöver strandskyddet upphävas inom delar av allmän platsmark och kvartersmark.

Att upphäva strandskyddet i en detaljplan förutsätter att det finns särskilda skäl enligt 7 kap. 18 c-d §§ miljöbalken och att intresset att av ta området i anspråk på det sätt som avses med planen väger tyngre än strandskyddsintresset. Upphävandet får inte omfatta ett område som behövs för att säkerställa fri passage och allemansrättslig tillgång samt bevara goda livsvillkor för djur- och växtlivet. Kommunen behöver även redogöra för alternativa lokaliseringar, väga vald lokalisering mot andra och motivera sitt ställningstagande.

Kommentar:

Plankartan har kompletterats avseende den administrativa bestämmelsen a2, då den gäller inom hela området, som kommunen avser upphäva. En lokaliseringsprövning har tagits fram av Samhällsbyggnadskontoret, se bilaga: "Lokaliseringsprövning". I lokaliseringsprövningen dras slutsatsen att Larslunda är det bästa alternativet då det idag redan finns flera idrottsanläggningar. Det ligger i linje med kommunens översiktsplan och Fördjupade översiktsplans linjer och mål Platsen är dessutom prövad för idrotts redan då en gällande detaljplan som möjliggör utveckling av idrottsplatsen redan finns, dock med en begränsad byggrätt. Ingen jungfrulig mark tas i anspråk och närhet till kollektivtrafik, resecentrum och befintliga gång-och cykelvägar.

Hälsa och säkerhet - Hälsoskydd, ljud och ljus

I planförslaget redovisas att verksamheterna inom planområdet kan komma att utgöra en störande verksamhet för de boende i form av både ljud och ljus. Kommunen konstaterar att vissa funktioner bör anläggas i den södra delen av planområdet eller avskärmas av byggnad för att inte störa befintlig bostadsbebyggelse. Länsstyrelsen anser att planförslaget behöver tillföras planbestämmelser som säkerställer att de boende inte blir störda.



Kommentar:

Plankartan har uppdaterats med bestämmelserna m_2 och m_3 . Ljusnordningar från idrottsanläggning får inte riktas mot Fårhusvägen respektive Vid öppen anläggning får bullerskydd uppföras.

Risk för olyckor, översvämning eller erosion

Farligt gods och miljöfarlig verksamhet

Av planbeskrivningen framgår att det sker transporter med farligt gods på Kilenvägen till målpunkter i tätorten och till verksamhetsområdet Storängen som ligger i anslutning till planområdet. För att minska konsekvenser vid en olycka har plankartan tillförts skyddsbestämmelser om krav på friskluftsintag, utrymningsväg och obrännbart material.

Det framgår inte vilket underlag som ligger till grund för planbeskrivningens beskrivning och bedömning av risk för olycka med farligt gods. Det framgår inte heller om kommunen har identifierat vilken typ av farligt gods som målpunkterna genererar eller vilka mängder det skulle kunna röra sig om och koppling mot föreslagna skyddsåtgärder. Länsstyrelsen kan därför inte bedöma om de föreslagna skyddsåtgärderna är tillräckliga för att bebyggelsen ska bli lämplig med hänsyn till risken för olycka med farligt gods.

Länsstyrelsen konstaterar att den bussdepå med tillhörande biogasanläggning som finns inom verksamhetsområdet Storängen skulle kunna utgöra den största risken för planområdet. Det är inte vidare utvecklat i planförslaget om det är en risk som behöver hanteras och i så fall på vilket sätt. Länsstyrelsen anser planförslaget behöver förtydligas i denna del.

Kommentar:

En riskutredning har upphandlats som underlag för planarbetet, se bilaga: "Riskbedömning PM, Bengt Dahlgren, 2022-05-10". Plankartan har även kompletterats med bestämmelserna b_1 , b_2 , m_1 och m_5 vilket reglerar att friskluftsintag möjliggörs bort från Kilenvägen eller på tak, utrymningsvägar möjliggörs bort från Kilenvägen, fasader och fönster utförs i icke brännbart material respektive fasader utförs i icke brännbart material.

Geoteknik

Planen syftar till att bland annat möjliggöra en simhall. För att kunna bedöma om marken är lämplig för föreslagna användning anser Länsstyrelsen att de geotekniska förutsättningarna inom planområdet behöver förtydligas. Det framgår av samrådsunderlaget att det utförts flertalet geotekniska utredningar inom planområdet men underlagen från dessa saknas. Länsstyrelsen delar SGI:s



bedömning att befintliga planunderlag behöver kompletteras med dessa utredningar.

Kommentar:

Planbeskrivningen har kompletterats avseende underlag och utredningar, där tidigare geotekniska utredningar, som gjorts i samband med den gällande detaljplanen och genomförandeskedet, lagts till. En ny geoteknisk utredning har upphandlats som underlag för planarbetet, se bilaga: "Markteknisk undersökningsrapport, Nora, 2022-05-30 och PM Geoteknik, Nora, 2022-05-30". Den geotekniska utredningen mynnar ut i att förutsättningarna är lika över området och placering av byggnad kan ske fritt. Det förekommer ingen risk för skred, ras av bergmassor eller blockutfall. Planbeskrivningen har uppdaterats avseende rekommendationer kring uppfyllnad och schakt.

Översvämning

Dagvattenutredningen har identifierat behov av att reglera höjdsättningen för att ny bebyggelse inte ska skadas av ett 100-årsflöde. Länsstyrelsen konstaterar att plankartan saknar reglering av höjdsättning för att säkerställa de önskade flödesvägarna till recipient eller lågpunkt inom planområdets södra delar.

Länsstyrelsen saknar också en analys av eventuellt behov av skydd för infrastrukturen inom planområdet, exempelvis framkomlighet av viktiga vägar och skydd av tekniska anläggningar. Planförslaget behöver även belysa eventuella konsekvenser för befintliga byggnader söder om planområdet, i närheten av planerad svämyta, samt om framkomligheten på Kilenvägen kan påverkas vid samma område.

Detaljplanen möjliggör en mycket större exploatering än den som utretts i dagvattenutredningen (se avsnitt om MKN). Länsstyrelsen kan inte bedöma om ett genomförande enligt planförslaget påverkar bedömningarna i dagvattenutredningen och risken för översvämning.

Kommentar:

Dagvattenutredningen har reviderats, se bilaga: "Dagvattenutredning, Norconsult, 2022-06-10". Planbeskrivningen har uppdaterats med hur dagvattenhanteringen ska lösas. Plankartan har uppdaterats med planbestämmelserna n_2 och m_4 om att marken ska vara tillgänglig för dagvattenåtgärd och att marken är avsedd för dike.



Bestämmelserna syftar till att säkerställa de krav på rening och fördröjning som framkommer i dagvattenutredningen.

Höjdglering i plankartan har även lagts till för att säkerställa att bebyggelse inte tar skada vid ett 100-års regn.

Länsstyrelsens synpunkter - råd enligt 2 kap. PBL

Naturmiljö

Länsstyrelsen bedömer att planförslaget säkerställer bevarande av de naturvärden som identifierats i naturvärdesinventeringen (Afry 2021-07-30). Det är positivt att en remsa i norr och öster planläggs som PARK, då den med fördel kan användas som spridningskorridor eller utöka förutsättningarna för arterna i nuvarande grönområde inom planområdet. Det är också positivt att dispensprocessen för de biotopskyddade elementen som finns inom planområdet ska göras i samband med planprocessen.

Kulturmiljö - Kulturhistoriskt värdefull bebyggelse

Angränsande till planområdet ligger Strängnäs nya kyrkogård med S:t Petri kapell, som är kyrkliga kulturminnen enligt 4 kap. kulturmiljölagen (1988:950), KML. Kyrkogården är anlagd 1972 och omfattas därför inte av tillståndsplikt enligt 4 kap. 13§ KML.

Länsstyrelsen framförde i undersökning om betydande miljöpåverkan (dnr 402-2313-2021, daterad 2021-04-13) att planförslagets påverkan på intilliggande kulturmiljö och landskapsbild behöver analyseras. Detta saknas i planbeskrivningen. Länsstyrelsen framförde även att ny bebyggelse och anläggningar bör uppföras med god anpassning till kulturmiljön, vad gäller till exempel placering, skala (höjd och volym), gestaltning, materialval och färgsättning vilket bör styras genom planbestämmelser. Detta har inte tillgodosetts i samrådsförslaget, byggnaderna regleras inte med utformningsbestämmelser.

Kommentar:

Gällande naturmiljön är dispensansökan gjord. Planbeskrivningen har uppdaterats med en bedömning av planförslaget påverkan på intilliggande kulturmiljö.

Länsstyrelsen upplysningar / krav enligt annan lagstiftning

Kulturmiljölagen (1988:950), KML

Länsstyrelsen bedömer att detaljplanen inte är genomförbar i sin nuvarande



utformning eftersom de sex lagskyddade fornlämningarna inom planområdet kommer att skadas vid planens genomförande. Gällande krav enligt KML har tidigare redovisats i Länsstyrelsens yttrande avseende undersökning om betydande miljöpåverkan (dnr 402-2313-2021) och vid samrådsmöte 2021-11-19 (bilaga 1). Dessa krav har inte beaktats i planförslaget.

För att kunna anta och genomföra detaljplanen krävs:

1. att fornlämning L1982:3817, en järnåldersboplats, först undersöks och tas bort genom en slutlig, arkeologisk undersökning. *Process: Kommunen ska begära tillstånd till markingrepp i fornlämningen varefter Länsstyrelsen tar in en undersökningsplan från en arkeologisk aktör. Först när Länsstyrelsen fattat beslut i ärendet efter att kommunen har godkänt kostnadsansvaret för undersökningen, kan planen antas, eftersom fornlämningens dokumentationsvärde då är säkrat.*

2. att det stora naturområdet inom planen, som rymmer fem lagskyddade fornlämningar, kompletteras med en egenskapsbestämmelse, t.ex. n3, som anger att ”Marklov krävs för alla typer av grävning, schaktning och överlagring av mark.”

3. en arkeologisk förundersökning, och en eventuell därpå följande slutundersökning av den berörda delen av Larslunda tomt (L1983:9105) för att kunna bygga ut klubbstugan eller tillåta andra markingrepp på denna plats. Alternativt att markområdet kring klubbstugan förses med n3 bestämmelsen.

Naturområdet (2) bör karteras med syfte att bedöma om det alls är möjligt och en lämplig markanvändning att planera för gångstig/ motions slinga, gångbroar grillplats och sittbänkar mm inom detta område (se bilaga 1 Minnesanteckning från möte 2021-11-19).

Länsstyrelsen förutsätter att GC-vägen som korsar planområdet är förlagd så att färdvägen (fornlämning L1982:3819) inte berörs.

11 kap. miljöbalken (1998:808)

Länsstyrelsen anser att eventuell påverkan på markavvattningsföretaget Ulvhäll-Gorsingeholm behöver beskrivas och bedömas i den fortsatta planprocessen.

Kommentar:

Fornlämning L1982:3817 håller på att slutundersökas för att kunna tas bort. Plankartan har, inom det stora naturområdet, uppdaterats med egenskapsbestämmelsen a₃ som anger att: ”Marklov krävs för alla typer av grävning, schaktning och



överlagring av mark.” För markområdet kring klubbstugan har plankartan uppdaterats med samma egenskapsbestämmelse som för naturområdet.

Samhällsbyggnadskontoret har till granskningen utrett frågan om markavvattningsföretaget ytterligare. Bedömningen är att detaljplanen inte påverkar markavvattningsföretaget länsstyrelsen hänvisar till.

Statens geotekniska institut

Enligt SGU:s jordartskarta utgörs ytliga jordlager inom planområdet generellt av morän och berg i dagen men också av glacial- och postglacial lera, jorddjupet uppgår enligt SGU:s jorddjupskarta till mellan ca 0-20 m. Det framgår av [2] att det utförts flertalet geotekniska utredningar inom planområdet och SGI ser gärna att befintliga planunderlag kompletteras med dessa utredningar.

Kommentar:

Till granskningen har geotekniska utredningar, som legat till grund för detaljplanen, lagts till.

Södra delen av planområdet har utretts avseende geotekniken, se bilaga: ”Markteknisk undersökningsrapport, Nora Consulting, 2022-05-30 och PM Geoteknik, Nora Consulting, 2022-05-30”. Planbeskrivningen har uppdaterats utifrån den framtagna geotekniska utredningen.

Svenska kraftnät

Svenska kraftnät har tagit del av handlingarna för rubricerat ärende. Vi har i dagsläget inga anläggningar eller intressen som berörs i det aktuella området och har därför inga synpunkter på rubricerad remiss.

Kommentar:

Samhällsbyggnadskontoret noterar yttrandet.

Trafikverket

Trafikverket har inga synpunkter på planförslaget.

Kommentar:

Samhällsbyggnadskontoret noterar yttrandet.



Vattenfall

Vattenfall Eldistribution AB har ingen elnätanläggning inom område för aktuell detaljplan eller inom dess direkta närområde och har därmed inget att erinra i rubricerat ärende.

Kommentar:

Samhällsbyggnadskontoret noterar yttrandet.

KOMMUNALA NÄMNDER, KONTOR, M.FL.

Region Sörmland

Region Sörmland är i grunden positiv till kompletterande bebyggelse inom befintliga tätortsstrukturer där redan etablerad samhällsservice och infrastruktur kan mernyttjas. Det kan konstateras att området Larslunda IP är relativt väl försörjt av en grundläggande kollektivtrafik längs Kilenvägen. Exploateringen kommer sannolikt att påverka efterfrågan på ytterligare kollektivtrafik men det är oklart i vilken omfattning det faktiska resandet kommer att förändras och i vilken utsträckning en eventuell utökad kollektivtrafik därmed kan motiveras. Region Sörmland noterar att planen möjliggör för en ny busshållplats på Fårhusvägen, vilket skapar förutsättningar för en eventuell ändrad linjesträckning inom stadstrafiken. Det finns i dagsläget dock inga konkreta förslag eller beslut kring ändrade linjesträckningar inom kollektivtrafiken.

Kommentar:

Samhällsbyggnadskontoret noterar yttrandet.

SEVAB Nät

SEVAB Nät har tagit del av handlingarna i rubricerat ärende och har endast synpunkter på att ett U-område om 5m saknas enligt bifogad PDF.

Kommentar:

Utformningen av plankartan säkerställer markreservat för allmännyttigt ändamål i och med att marken är planlagd som allmän plats – Natur. Ett markreservat för underjordiska ledningar ryms inom användningsslaget.

Socialnämnden

Socialnämnden har inte några synpunkter på det aktuella förslaget till detaljplan.



Kommentar:

Samhällsbyggnadskontoret noterar yttrandet.

Strängnäs ungdomsråd

SKUR tror att ungdomar som kommer till Larslunda gör det bara för sin aktivitet, inte gå dit för att hänga. Möjligtvis ungdomar som bor i Finninge, de från stan kommer inte att ta sig hela vägen. Om det finns en fritidsgård i området som samlar ungdomar är sannolikheten större att fler är där. Då kan de först ses på gården och sen delta i aktiviteterna.

De har också synpunkter på fasaderna, som de upplever som tråkiga.

Informationstavlor vid vägen är ett önskemål, de ska visa vad som går att göra på området.

De föreslår basketplan utomhus. Platsen kan vara på torget, om ytan är tillräckligt stor. Det är många ungdomar som spelar basket.

En skatepark finns också som förslag, bästa alternativet är inomhus.

Sid 1 i planen, området i skogsdungen.

De förordar motionslinga, utegym, fårhage och informationsskyltar. Lekplats är för omfattande, hellre någon enstaka del. Förslag en rutschkana och en klätterskulptur.

Förslag på en pool intill simhallen, med solstolar.

Sid 2 torget

De förordar klubbhus, bänkar med pergola.

Om utrymmet tillåter en basketplan eller skatepark.

Kommentar:

Samhällsbyggnadskontoret noterar yttrandet. Önskemålen tas upp och behandlas i planbeskrivningen.



KÄNDA SAKÄGARE, KÄND ORGANISATION AV HYRESGÄSTER OCH ANDRA MED VÄSENTLIGT INTRESSE AV FÖRSLAGET

Skanova

Skanova har markförlagda teleanläggningar inom detaljplaneområdet. Skanova önskar att så långt som möjligt behålla befintliga teleanläggningar i nuvarande läge för att undvika olägenheter och kostnader som uppkommer i samband med flyttning.

Tvingas Skanova vidta undanflyttningsåtgärder eller skydda telekablar för att möjliggöra exploatering förutsätter Skanova att den part som initierar åtgärden även bekostar den.

Kommentar:

Den part som eventuellt initierar en flytt av befintliga ledningar ansvarar även för eventuella kostnader som uppstår.

ÖVRIGA MYNDIGHETER, FÖRETAG, SAMMANSLUTNINGAR OCH ENSKILDA

Naturskyddsföreningen

Naturskyddsföreningen noterar med tillfredsställelse att det naturmarkerade området behålls intakt i planförslaget. Däremot finner vi att exploateringsgraden är extremt hög i de delar som ämnar bebyggas och skulle gärna se att någon av byggnaderna ej kom till uppförande eller att de tilltänkta byggnaderna minskades i storlek. Vi finner det önskvärt, trots att i nuläget inga egentliga naturvärden finns utanför det naturmarkerade partiet, att kunna tillskapa plats för trädplantering och ängsmark mellan byggnaderna i syfte att öka den biologiska mångfalden bl.a. genom plantering av nektarrika vilda blommor och träd såsom sälg och oxel. Den visuella upplevelsen av området skulle också kunna förbättras genom större träd t.ex. tallar mellan byggnaderna. I övrigt tillstyrker vi att planerna genomförs.

Kommentar:

Till granskningen har exploateringsgraden begränsats i plankartan. Att reglera krav på trädplantering är inte lämpligt. Planbeskrivningen har däremot kompletterats med information kring vilka typer av arter som kan öka mångfalden inom det utpekade ängsområdet.



Privatperson 1

Vill ge input om att ha med bra logistik för bilar och bra parkeringslösning, kanske parkeringshus. Vi bor i Stallarholmen och skjutsar in vår dotter 3ggr/vecka till truggymnastik och redan idag är det trångt på parkeringen. Det är mycket trafik med hämtning och lämning och även små barn går där vilket gör att även Strängnäsbor skjutsar sina barn. Med fler byggnader så krävs bra logistik för trafiken och även plats att parkera på. Något som inte är optimalt idag och bilarna kommer att öka.

Kommentar:

För detaljplanen har ett trafik-PM legat till grund, vilken även fått vara en av de styrande förutsättningar för planen. I PM:et har trafiksäkerheten studerats och kommunen har tagit höjd för ett större behov av parkeringsplatser än nödvändigt enligt beräkningar.

Privatperson 2

Planen bör utformas så att den möjliggör att badhuset rymmer en 50-metersbassäng. Då blir det möjligt för simmarna att anordna simtävlingar på nationell och internationell nivå. På det sättet ökas Strängnäs attraktivitet för anordnandet av större events och gynnar besöksnäringen i stort. Bassängstorleken ger också en större tillgänglighet till badet då bassängen kan delas upp för fler grupper av användare och öppethållandet för olika grupper blir generösare. Se t ex nybygget i Säffle på <https://www.ncc.se/vara-projekt/simhall-saffle/>.

Kommentar:

Detaljplanen reglerar inte vilken typ av anläggning som ska finnas inom området och innebär i denna detaljplan inga mer begränsningar gällande en anläggnings utformning än maximal volym i form av byggnadsarea och nockhöjd.

Privatperson 3

Den nuvarande byggnaden på Larslunda IP är väldigt grå och trist! Kan man inte utlysa en tävling bland konstnärer/kreatörer, som skulle kunna göra den roligare?

Någonstans har jag sett en hall, där man har "figurer" med olika sporter i silhuetter på en annars trist, enfärgad vägg. Jag har tagit några bilder från nätet och satt dem på hallen, för att visa mina tankar. Nu blir det tyvärr vita rutor, när jag klipper ut bilderna från nätet, men man får tänka sig dem utan det vita fältet omkring.



Gaveln på vänster sida är också väldigt kal. Inte alls rolig att titta på, när man kommer från Solbergahållet.



Kommentar:

För de kommunala projekten avsätts 1 % av totala kostnaden för konstnärlig utsmyckning. Den processen ingår inte i planprocessen men förslaget skickas vidare till projektgruppen för konstnärlig utsmyckning.

Privatperson 4

Jag hade hoppats på en cykelväg som binder ihop Fårhushagen och Finninge med Solberga. Alternativ idag är att korsa Kilenvägen och Dammvägen för att sedan korsa Kilenvägen igen vid Kilenkrysset, eftersom det saknas cykelöverfart samt att man är skydd av rondellen och bilarna kör fort är det en ganska farlig överfart.

Andra alternativet är att åka genom kyrkogården, vilket är långt ifrån optimalt om fler börjar cykla, vilket är kommunens förhoppning. Tredje alternativet är Kilen-Lundavägen som inte är farbar under vinterhalvåret, består av en stor uppförslänt vid golfbanan samt det är en stor omväg.

Läs gärna förorden till Strängnäs cykelplan, med de orden känns det självklart för mig att en cykelväg bör anläggas som förbinder Fårhusvägen och slutet på Kilen-Lundavägen.

Kommentar:

Planen möjliggör för två kommunala gång- och cykelvägar längs större delar av planområdet. Efter samråd har mark utanför



planområdet köps upp i syfte att utöka byggrätten i söder. Vid denna del planläggs marken som kvartersmark – besöksanläggning, idrott, vilket inrymmer möjligheten till att anlägga en gc-väg. I och med att gc-vägen som förbinder Arenavägen och Kilenlundavägen planläggs som kvartersmark säkerställs vägens läge med ett vägreservat. Intentionen tydliggörs i planbeskrivningen.

Privatperson 5

Att förverkliga planerna med Larslunda stödjer jag fullt ut. Är dock orolig för att kommunen inte tar höjd för den tillväxt som kommer att ske under de närmaste 40 åren. Tillväxten är utspridd på de tre stora tätorterna men Strängnäs kommer att vara störst under en mycket lång tid och ska erbjuda både Mariefred och Åker plats för idrott. Att då planera för att ersätta de befintliga idrottsanläggningarna, badhus/simhall och idrotts/eventangshall utan att bygga dem större är ett misstag.

Inom snar framtid kommer de att uppfattas som för små, kanske redan när de öppnar. Idrottsarenan är något större men badhuset är i princip mindre än nuvarande byggnad. Hur många fler invånare räknar kommunen med fram till 2060, hur många barn ska lära sig simma i enlighet med skollagen under de kommande åren? Hur ska man kunna erbjuda parallella (konkurrerande?) verksamheter?

Vi talar ofta om fördelen med att vara nära Stockholm men vi är dåliga på att se möjligheten att hyra ut både simhall och idrottshall till Stockholmsklubbar för t ex lägerverksamhet ett antal gånger/år. Då måste de vara större. Vi ska inte glömma att den sk gymnastikhallen på Larslunda var för liten redan då den var färdigbyggd och saknar möjlighet till publik och föräldranärvaro.

Jag är medveten om de budgetbegränsningar som finns och det borde inte fått styra hela utredningsprocessen från början då det inte gett utrymme för alternativa lösningar.

Jag önskar att kommunen tar vara på den fina bäck som går genom området och att grönyttorna tar hänsyn till de kulturvärden/fornminnen som finns i området. Att blanda olika värden är ofta positivt då det kommer människor med olika intressen till en plats som också ger kunskap om vår närmiljö. Möjlighet att promenera, sitta på en bänk, lyssna på porlande vatten t ex. Då trivs också fåglar och flora under förutsättning att det sparas t ex slånbärssnår och vanliga svenska träd. Ett varsamt planerat parkområde kan samsas med andra utomhusaktiviteter.



Kommentar:

Planen reglerar hur marken ska användas, i denna detaljplan för bland annat idrottsändamål, vilken typ av idrottsanläggning regleras inte. Byggrätterna begränsas till byggnadsarea och nockhöjd.

Utpekade natur och kulturvärden tas hänsyn till i plankartan. Skogsdungen, där de flesta värden finns, sparas och planläggs med användningsbestämmelsen natur, vilket innebär att området inte kommer bebyggas med idrottsanläggningar. I genomförandeskedet finns planer på att röja naturområdet för att tillgängliggöra både natur- och kulturvärden.

Privatperson 6

Först och främst tycker jag det är positivt att det satsas på fritidsaktiviteter och idrottsmöjligheter i kommunen. Som boende i Mariefred hade jag så klart gärna sett ännu fler satsningar även där, men Larslunda kan ändå anses ligga inom räckhåll.

Vad jag dock saknar i kommunen är en ordentlig inomhusklättervägg. Den som finns längs ena kortsidan i Mariefredsskolans gymnasium är en bra introduktion för de som vill testa på klättring men min uppfattning är att den inte räcker till vare sig i kapacitets- eller utmaningsnivå. Jag är så klart tacksam för att Friluftsrådet sett till att det gått att gå på ledarledd klättring för barn men då det endast finns kapacitet för fyra klättrare åt gången har det snabbt blivit fullbokat (och svårt att kombinera när andra aktiviteter är bokade i hallen). För att även kunna tillgodose intresset från klättringsintresserade med lite mer erfarenhet skulle en större anläggning behövas, och min förhoppning är att det ska kunna gå att hitta en yta i anslutning till de nya höga byggnader som kommer uppföras på Larslunda framöver.

Kommentar:

Planen möjliggör för idrottsverksamhet inom stora delar av området och begränsar inte vilken typ av idrottsanläggning som ska eller kan aktualiseras.

Privatperson 7

Många Strängnäsbor har reagerat på den storskaliga "centraliseringen" av fritid-, kultur-, rekreations- och idrottsaktiviteter, som tydligen är syftet med utflyttningen till Larslunda och de konsekvenser det innebär för staden och kommunens i dess helhet. Motivet till en utflyttning av ett centralt beläget badhus till ett perifert läge är inte tillräckligt underbyggt och innebär en felaktig lokalisering.



Under parollen 'Riv och bygg nytt' ödelades många svenska stadskärnor under 1960- och 70 talen av dåtidens beslutsfattare med motiv att möta 'framtidens behov'. I Strängnäs raderades stora delar av den centrala trädgårdsstaden med politikernas goda minne.

Vi blir fler och fler, som är allvarligt bekymrade över att historien upprepar sig och hur ledande politiker tar alltför lättvindigt på inte bara framtidens utan även dagens behov av resurshushållning och cirkulär ekonomi.

Ett av detaljplanens syfte är att rättfärdiga en flytt av en viktig social funktion för att bibehålla ett levande centrum till en extern placering i Strängnäs ytterkant. Efter att granskat tillgängligt planeringsmaterial finner vi att den förändring som detaljplanen vill legalisera, inte håller måttet och yrkar på att förslaget om ett nytt badhus utgår ur planförslaget. Följande synpunkter utvecklas mer i detalj i detta samrådsyttrande:

- Översiktligt planunderlag är både obsolet och otillräckligt som underlag att i detaljplanen motivera en förändring med så drastiska konsekvenser för staden och kommunen i dess helhet
- Ett cirkulärt tänkande saknas i tanken att bygga nytt i ett externt läge jämfört med att återbruka en centralt belägen verksamhet
- Kommunen har inte visat att nybyggnad i Larslunda är ett bättre, billigare och mer miljöanpassat alternativ än ett återbruk av Thomasbadet
- En nybyggnad vid Larslunda förutsätter stängning av Åkersbadet med oacceptabla konsekvenser för Åkersbor och västra delen av kommunen.
- Thomasbadet har en avsevärt bättre arrondering och innebär mycket bättre tillgänglighet för barnen i stadens skolor
- En lokalisering vid Larslunda förvärrar ytterligare den redan nu ur miljö- och säkerhetssynpunkt oacceptabla trafikbelastningen på Kilenvägen.

Kursiv text redovisar citat från kommunalt planmaterial och ställningstaganden.



Otillräckligt översiktligt planunderlag

"Planförslaget är förenligt med kommunens Översiktsplan 2014, antagen av kommunfullmäktige 29 september 2014, och intentionen att centralisera staden och dess funktioner inom 3 kilometer från någon av kommunens två tågstationer."

I fallet badhus är det snarare en 'decentralisering' då badhusets nuvarande placering uppfyller Översiktsplanen intentioner med råge med avstånd till exempelvis järnvägsstationen.

"Planen berörs av två gällande planprogram. Dels planprogrammet Larslunda idrottspark som godkändes av PBN 2009-03-04 och dels planprogrammet Södra Strängnäs som godkändes av Kommunfullmäktige 2017-02-27."

En slagning på 'badhus' 'simhall' i Planprogrammet Larslunda idrottspark ger noll (0) resultat vilket visar att programmet inte utgör något stöd för en flytt av den verksamheten. Programmet verkar istället utgöra ett underlag för att lägga ner Vasavallen. Även detta förslag tycks idag, 14 år senare, vara en tämligen antikverad uppfattning i skenet av att Vasavallen är en väl belägen och fullt fungerande idrottsanläggning, som väl uppfyller av indikatorer för 'centralisering av staden' vad gäller närhet till järnvägsstation(!?).

I programmet för Södra Strängnäs finns noll resultat på 'badhus' och 2 på 'simhall'

"När Larslunda byggs ut med ny gymnastikhall och kanske också med en ny simhall, så finns goda förutsättningar för att hela området ska bli ett attraktivt idrotts- och fritidsområde."

"I Larslunda finns diskussioner om både simhall och större idrottshall."

Det är uppenbart att fraseringen är mycket vag och osäker och kan ur översiktlig plansynpunkt inte utgöra en robust och tillräcklig motivering till varför en flyttning är motiverad. Observera även att ordet 'badhus' inte används. Badhus inbegriper mycket mer än en simhall och innebär ända sedan romarna mer av ett motionsorienterat folkhälsoperspektiv med social samvaro, familjeaktiviteter och bastukultur än utrymme för enbart idrottsliga prestationer. Det bör även påpekas att simklubbens förväntningar på att ha en 50-metersbana inte uppfylls utan den nya anläggningen liksom i Thomasbadet rymmer en 25-metersbassäng.



Ett cirkulärt tänkande saknas i ambitionen att bygga nytt i ett externtläge jämfört med att återbruka en centralt belägen verksamhet

Kommunens tjänstemän använder gärna begreppet 'cirkulär ekonomi' som en ledstjärna för kommunens utveckling.

"God ekonomisk hushållning innebär att kommunens finansiella och verksamhetsmässiga mål uppnås, att verksamheten bedrivs långsiktigt, ändamålsenligt och effektivt för att uppnå hållbar utveckling" finns att läsa i kommen utvecklingsplan för de närmaste åren.

Så är det inte dags att sluta med det storskaliga föråldrade nybyggnadstänket i en tid som manar till sparsamhet och återbruk av resurser?

I takt med en växande världsbefolkning ökar efterfrågan och konsumtion på jordens naturresurser. En bransch som står för en betydande del av samhällets miljö- och klimatpåverkan såväl som avfall är bygg- och fastighetssektorn.

Många frågor återstår att besvaras innan kommunen väljer ett resurskrävande nybygge och inte ett återbruk av Thomasanläggningen och därmed skapa nettoeffekt på miljön genom att främja slutna kretslopp, effektivisera användning av icke förnybara resurser och samtidigt minimera avfall som genereras under varors produktion och livscykel samt skapa arbetstillfällen, främja cirkulära affärsmodeller samt minska utsläpp av växthusgaser.

Kommunen har inte visat att nybyggnad i Larslunda är ett bättre, billigare och mer miljöanpassat alternativ än ett återbruk av Thomasbadet

I ST 22/7 2021 konstaterar en representant för kommunen att *"Thomashallen närmar sig slutet av sin tekniska livslängd"* i samband med att teknik- och servicenämnden godkänner programmet för en ny idrotts- och simhall vid Larslunda. Hur livslängden definieras för en idrottsanläggning framgår inte. Håller taket på att falla ner, väggarna rämna eller vad är det frågan om?

Är Thomasanläggningen i ett så bedrägligt skick att den är livsfarlig att beträda för besökare? Nej. Bakom slitna ytterskikt finns en stabil konstruktion i tegel och betong, som definitivt inte nått sin tekniska livslängd. Skulle detta argument användas i ett vidare sammanhang, behöver majoriteten av byggnaderna i stan klassas som utdömda.



Är det billigare att bygga nytt än att återbruka? Nej. Någon prislapp på skrytbygget i stadens utkant återfinns inte i programmet men en försiktig bedömning pekar på att Strängnäs skattebetalare måste lägga upp minst 150 – 175 miljoner. Upprustning av liknande anläggningar pekar på en betydligt lägre kostnad för att återanvända Thomasbadet. Var finns en analys av en sådan investering?

Är Thomasbadets badupplevelser så dåliga att det är omöjligt att förbättra vid en upprustning? Nej. Det enda egentliga tillskottet är 2 st. ”multibassänger” (6 x12,5 m) vilka enkelt kan tillföras Thomasbadet i en tillbyggnad.

Ligger Thomasbadet fel i stan? Nej, tvärtom. Att flytta ut fungerande verksamheter i ett centralt läge till stadens ytterkant är dåligt samhällsbyggande. Ett badhus/simhall används av alla skolor och behöver ha nära åtkomst för dessa varvid ett centralt läge är nödvändigt.

Kommunen har i Strängnästidningen därefter upplyst om att det är en utredning från 2018, som utgör motiv till att den kommunala badhusverksamheten måste flyttas till Larslundagärdet. Utredningen heter ”FÖRSTUDIE BADHUS” och är utförd av Torbjörn Kock med ansvar för ’Stolt Mat i Sörmland’ (passande namn f.ö.) på STUA, 2018-11-14. Någon grundlig genomgång av förutsättningar att behålla Thomasbadet är inte gjord. Endast svepande formuleringar återfinns:

”En renovering av befintliga lokaler riskerar att bli både kostsamma och tidskrävande”. Det finns många goda exempel på motsatsen. Vid byggande av ett nytt badhus att kan kostnaderna definitivt skena iväg - se de många exemplen i Expressen:

[Stora byggen av badhus i Sverige de senaste åren \(expressen.se\)](https://www.expressen.se)

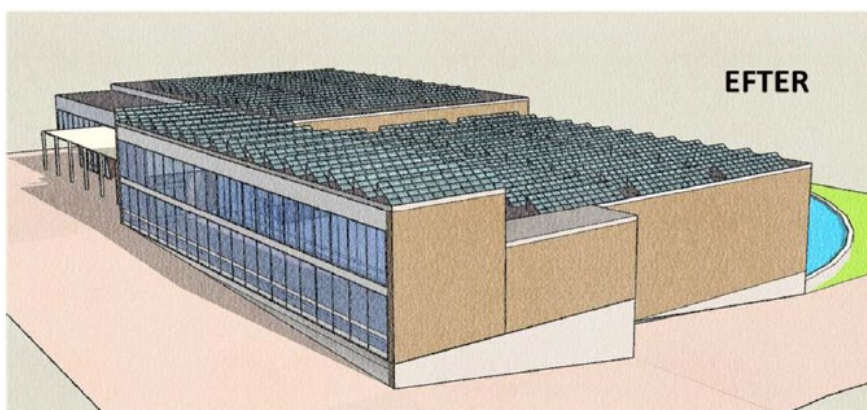
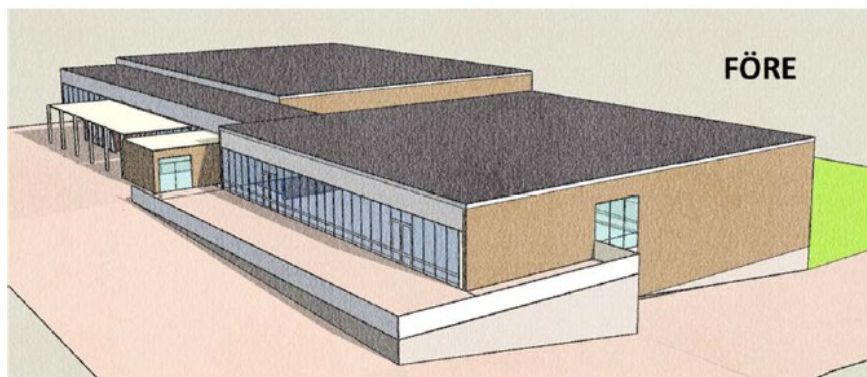
[Skattebetalarna står för badhusens förluster i kommunerna \(expressen.se\)](https://www.expressen.se)

”Det anses kunna bli svårt att tillgodose önskemål och framtida krav från intressenterna i de befintliga anläggningarna om vi väljer att gå vidare med renovering.” Möjligheterna att kunna bygga till Thomasbadet finns överhuvud taget inte med i utredningen.

Vad beträffar ’*framtida krav*’ kan en tillbyggnad i kombination med upprustning av Thomasbadet skapa motsvarande lokalyta och samma antal bassänger som bygget på Larslundagärdet rymmer. En tillbyggnad på entrésidan tillskapar cirka 600 kvm yta och motsvarar ytprogrammet för Larslundagärdets simhall och ger utrymme för multibassänger, servering m.m. Närheten till vårdcentralen ger intressanta möjligheter att samverka i utvecklingen av en ’rehabiliteringsklinik’ efter den nedlagda verksamheten på Löt. På det platta taket kan solpaneler



placeras, vilket ger möjlighet till minskad energiförbrukning och som eventuellt kan räcka till att värma upp en utomhusbassäng mot sjösidan.



”Krav på hållbarhet, arbetsmiljö och tillgänglighet kan bli svåra att tillgodose i befintliga byggnader vid en renovering, då det finns förutbestämda parametrar att ta hänsyn till”. I utredningen finns ingen som helst beskrivning av dessa ’parametrar’. Och vad beträffar tillgänglighet kan det ordnas på lika ’smart’ sätt i en tillbyggnad som i en nybyggnad.



”Det finns en risk att företag inte lämnar anbud på att renovera en befintlig simhall med alla risker det innebär för entreprenören.” En i dagens situation mycket märklig inställning till byggindustrins förmåga och vilja. Vi ser tvärtom att en omsvängning är på en ökad medvetenhet att återbruk är ett mer hållbart alternativ ur både miljö och klimataspekt.

Hela utredningen saknar ekonomiska kalkyler. Utredning påstår att hyran skulle "indikera" att öka från 3,6 till 6,7 vid en ombyggnad. En 100% hyresökning – utan att något underlag redovisas. Därutöver är det nu en annan hyresvärd än för tre år sedan då utredningen gjordes. Har denna hyresvärd fått möjlighet att redovisa ett förslag?

Befintliga anläggning kan rustas och återanvändas till en betydlig lägre penning- och miljökostnad.

Att rusta upp Thomasbadet går bra om vi (kommunen) vill ha det så, trots att anläggningen såldes till en privat ägare i samband med att gymnasiet flyttade ut till P10. Enligt Plan- och bygglagen är det nämligen kommunen, som bestämmer hur mark och vatten bäst skall användas. Gällande detaljplan anger att *'Idrottsverksamheten kommer även i fortsättningen att kvarstå och vara tillgänglig för skolor och allmänhet'*.

Anläggningen kan rustas upp genom att kommun och fastighetsägare upprättar ett gemensamt program för 'cirkulärt återbruk av Thomasbadet', där kostnader och intäkter för upprustning, nyttjande, drift och skötsel fördelas.

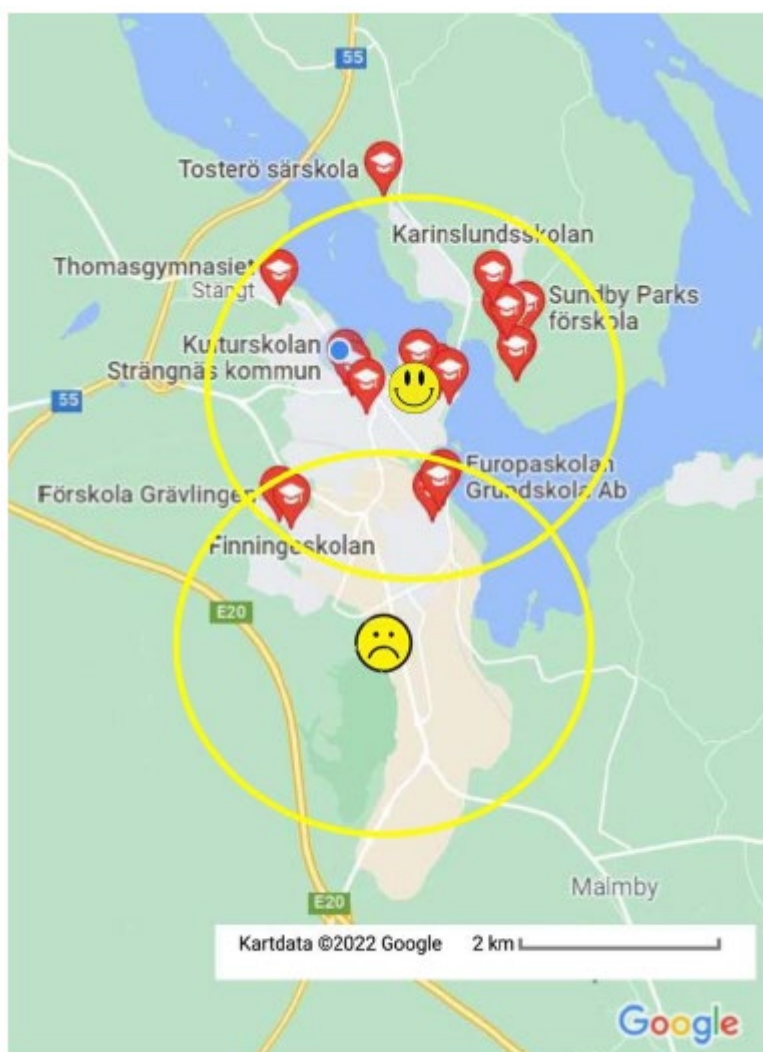
Så är det inte dags att sluta med det storskaliga föråldrade nybyggnadstänket i en tid som manar till sparsamhet och återbruk av resurser? Varför inte bygga till den robusta simhallsbyggnaden och innanför skalet byta ut gammal teknisk utrustning?

Sammanfattningsvis är slutsatsen att utredningen från 2018 inte utgör inte ett fullgott beslutsunderlag för en utlokalisering av badhuset till stadens ytterkant. En grundlig konsekvensanalys och jämförelse mellan att skapa 'Nya Thomasbadet' och att bygga nytt i Larslunda behövs. Redan de gamla romarna insåg att ett badhus är mycket mer än en sportanläggning. Det kan jämföras med ett bibliotek och en anläggning för alla medborgare. Kommunen bör inte heller bidra till att urholka Strängnäs centrum utan istället se ett upprustat Thomasbad som en möjlighet att förstärka stadskärnans roll som den naturliga mötesplatsen för handel, kultur och frihet.



Thomasbadet har en avsevärt bättre arrondering och innebär mycket bättre tillgänglighet för barnen i stadens skolor

Kartan nedan visar med stor tydlighet hur dåligt beläget Larslundagärdet är när det gäller stadens skolor och dess elevers möjlighet att ta sig till anläggningen. Det ger även en fingervisning om hur snedlokaliserad anläggningen är när det gäller den befintliga bebyggelsen men även till planerade utbyggnader på Tosterön och bakom f.d. P10. Ur översiktlig plansynpunkt talar snarare stadens nuvarande och framtida arrondering för ett decentraliserat synsätt med bevarande/återbruk av befintliga mindre anläggningar för idrott och motion istället för att klumpa ihop allt på ett ställe i ena ändan.





En nybyggnad i Larslunda innebär även att Åkersbadet kommer att läggas ner

Åkersbadet kommer att läggas ner när Larslundabadet står färdigt meddelas i "Förstudie Badhus". Har boende i den östra delen av kommunen informerats om detta och haft möjlighet att komma med synpunkter?

En tvåbarnsfamilj i Åker betalar idag 200 kr för ett besök i Åkersbadet om den inte har rabattkort. (Motsvarande kostnad gäller för en tvåbarnsfamilj i Strängnäs att bada i Thomasbadet). Att bada i Munktellbadet -en relativt nybyggd anläggning- i Eskilstuna för en tvåbarnsfamilj kostar 480 kr.

Vad kommer det att kosta tvåbarnsfamiljen i Åker att bada i en anläggning vid Larslunda, resekostnaderna ej inkluderade?

En lokalisering vid Larslunda förvärrar ytterligare den redan nu ur miljö- och säkerhetssynpunkt oacceptabla trafikbelastningen på Kilenvägen

"Kilenvägen leder in till Strängnäs stad. Vägen har en hastighetsbegränsning om 60 km/h och är en del av kommunens huvudstråk, 2013 hade vägen ett trafikflöde om cirka 12 000 fordon/dygn. Norr om området ligger lokalgatan Fårhusvägen med en hastighetsbegränsning om 40 km/h och med ett trafikflöde om 7 000 fordon/dygn 2013. Båda vägarna har kommunal väghållning."

Ingen Strängnäsbo kan ha undgått att se att mycket ytterligare bostadsbebyggelse har tillkommit utmed Kilenvägen sedan trafikräkningen 2013. Detta liksom en kontinuerligt ökande genomfartstrafik till E20 och Solberga stormarknadsområde har resulterat i en ständig ökande ström av tung fordonstrafik såväl som personbilar med oacceptabla negativa miljökonsekvenser i form av buller, avgaser och risk för olyckor, speciellt för oskyddade trafikanter, som följd.

Ytterligare byggande av bostäder pågår. 'Centraliseringen' av staden vad avser ambitionen att samla hela kommunens motions- och idrottsaktiviteter till Larslundagärdet torde innebära att ytterligare ett ytterligare tillskott av fordonsrörelser av mycket stora mått utmed Kilenvägen.



I det PM Trafik, som biläggs samrådsförslaget, framgår att:

” Trafikalstring Utifrån ovanstående färdmedelsfördelning och förväntat antal besökare till ett framtida utbyggt Larslunda IP bedöms trafikalstringen uppgå till ca 1 300 fordonrörelser/dygn med ett maximalt timflöde om cirka 180 fordonrörelser. Södra infarten från Kilenvägen står för cirka 2/3 av detta trafikflöde och norra infarten står för resterande 1/3. Bedömningen är att det tillkommande trafikflödet inte påverkar framkomligheten i omgivande gatunät på ett betydande sätt.”

Hur man kommit fram till denna trafikflödesmängd är inte närmare redovisad. Att det tillkommande trafikflödet inte påverkar framkomligheten i omgivande gatunät på ett betydande sätt må vara osagt men innebär otvetydigt ytterligare påspädning av buller och avgaser.

Och att hänvisa till en trafikmätning från 2013 låter sig inte göras och är helt otillräckligt att visa på konsekvenserna för de boende invid Kilenvägen. Här krävs att aktuella trafikflöden redovisas och på ett transparent sätt för att visa vilka bullerstörningar det resulterar i.

I planläggningen av det senaste tillkomna förslaget till bostäder, Strängnäs 3:1 del av, ”Kungsfiskaren,” och där bebyggelse nu uppförs, har länsstyrelsen i sitt yttrande uppmärksammat detta tillkortakommande och krävt att en bullerutredning genomförs. En sådan utredning är utförd av konsult. Av planbeskrivningen framgår att

”Utredningen påvisar att ekvivalenta ljudnivåer som uppstår vid bostadsbyggnaders fasader närmast Kilenvägen blir upp mot 65 dBA.” Detta har resulterat i att det antagna planförslaget har tvingats till omfattande inskränkningar såsom att maximera lägenhetsstorleken till 35 kvadratmeter utmed Kilenvägen och att ett 1,2 m bullerskydd behöver uppföras utmed Kilenvägen, mm.

Enligt trafikbullerförordningen är riktvärdet för bostäder större än 35 kvm max 60 dBA ekvivalent ljudnivå. I klartext innebär detta att majoriteten av befintlig bostadsbebyggelse invid Kilenvägen är utsatt för oacceptabla ntrafikbullernivåer.



En genomgång av det lapptäcke av detaljplaner som reglerar bebyggelsen runt Kilenvägen visar att utbyggnaden har skett med risk för bullerstörningar. I vissa fall är det oklart om nödvändiga åtgärder genomförts.

Del av Strängnäs 3:1, Fårhusområdet – Storängskilen Strängnäs

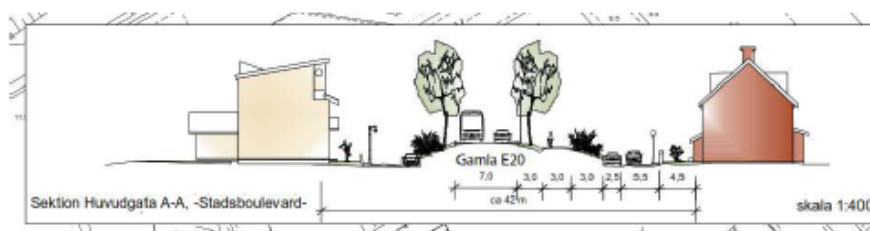
”Trafikbuller från gamla E20s vägområde förväntas enligt överslagsberäkningar, trots omdaning till stadsgata och sänkning av hastigheten, ändå innebära att gränsvärden för buller vid byggnaders uteplatser skulle överskridas på ett avstånd av ca 35 m från gatumitt. Då det för acceptans av en lägre hastighet hos trafikanterna är avgörande att gaturummet blir snävt och stadslikt och att därmed byggnaderna placeras så nära gatan som möjligt, har byggnaderna närmast gatan placerats som en skärm för övriga delar av kvarteren, samtidigt som bestämmelser om entréers orientering och fasadens dämpande förmåga införts i planen.”

Tillhörande planbestämmelse lyder:

”m1 Radhusens uteplatser och minst halva antalet boningsrum ska vara placerade vid den tysta sidan”

I skenet av hur de boende använder sina uteytor mot Kilenvägen idag är de redovisade planbestämmelserna en helt verkningslös förhoppning hos planförfattaren att styra markanvändningen, inte minst med tanke på väderstrecksförhållanden och en självklar önskan att åtnjuta ftermiddags- och kvällssol på sin uteplats hos de boende. Att använda begreppet 'tysta sidan' är också ett direkt erkännande att det kommer att vara störande buller på andra sidan mot vägen.

En annan oklarhet framgår i planens innehåll: En sektion på laga kartan visar på att en "Stadsboulevard" ska byggas i samband med planens genomförande. En bild från verkligheten visar att den kraftiga upphöjningen av Kilenvägen inte är genomförd.





”Planområdet omfattar berörd del av gamla E20. Planförslaget innebär en omdaning av vägområdet med avsmalnad stadsgata samt cykelväg förbi området.”



Bilden ovan visar en ovanligt platt ”Stadsboulevard” jämförd med laga kartans bestämmelse men även att det i planen införda förbudet att anlägga uteplats mot Kilenvägen inte efterlevs.

Det är uppenbart att förhållandena kring Kilenvägen redan idag är oacceptabla och att ytterligare trafikmässiga utredningar och åtgärder krävs för att trygga en god boendemiljö. Även detaljplanens innehåll är helt otillräckligt att visa på att ytterligare negativa miljömässiga konsekvenser av den omfattande utbyggnaden av sportområdet inte kommer att uppstå. Ett alternativ för att omfördela och minska trafik på Kilenvägen är att skapa en ny utfart mot E20 i Finningevägens förlängning. Kan det visa sig att en ny anslutning till E20 är en nödvändig förutsättning för att inte öka på de negativa miljökonsekvenserna den oacceptabla trafiksituationen på Kilenvägen resulterat i?

Låt Strängnäsborna få bestämma!

Teknik- och servicenämndens mål är att *”I utformning av nya stads- och utemiljöer ges invånarna information och möjligheter att samverka i processen.”* Av de insändare som strömmat in om Thomasbadets vara eller inte vara är det uppenbart att kommunen har missat något i dialogen med sina innevånare.

Eller är nedläggningen av Åkersbadet det första steget i en dold agenda? Att *”centralisera”* all motions- och idrottsverksamhet inom kommunen genom att därmed få möjlighet att lägga ner anläggningar i övriga tätorter? Eller blir anläggandet av bygget på Larslunda så kostsamt att kommunen tvingas till att lägga ner anläggningar inom övriga delar av kommunen?



Larslundas enda (men goda) egenskap är att det har förutsättningar för ytkrävande aktiviteter. Dubbelutnyttjande av t.ex. golfbana på sommar och tillfälle till skidåkning är ett bra exempel. Men vem spelar fotboll och simmar i en inomhushall efter varandra?

Kommunen har två verktyg när det gäller att behålla och stärka ett levande centrum:

Genom stadsplanering har kommunen i en demokratisk process möjligheter att bromsa utflyttning av centrumknutna handelsverksamheter. Den möjligheten har inte utnyttjats utan Solberga har tillåtits att växa okontrollerat på bekostnad av affärsdöd i centrum. På det paraplyöppnande sätt som centralorten framledes tänkes breda ut sig: bakom regementet, på Tosterösidan, m.m. kommer dagens stadskärna fortfarande att behålla sin centrala position och där även ett badhus har sin naturliga placering.

Genom att placera av kommunala medel tillhandahållna serviceanläggningar inom kultur- och fritidssektorn, t.ex. ett badhus, i anslutning till centrumanknuten kommersiell service skapas synergi och en rik och levande stadskärna, där parkeringsytor kan samutnyttjas.

En förutsättningslös konsekvensanalys – att återbruka Thomasbadet eller bygga nytt på Larslundagärdet – för Strängnäsborna att ta ställning till är ett fullt rimligt krav både idag och för att möta 'framtidens behov'. Därefter skulle det skapas goda möjligheter för alla intresserade att på ett konstruktivt sätt komma med sina uppfattningar och synpunkter. Alltså olika former av aktiv medborgardialog. När det finns grundligt utredda förslag och jämförelser kan de avgörande politiska besluten tas för att åstadkomma förutsättningar för ett välbärgat, klimatsmart och prisvärt badhus.

Nuvarande storskaletänk med fokus på utlokalisering av handel och offentliga serviceanläggningar för kultur- och fritidsaktiviteter leder till att vår stadskärna förlorar alla möjligheter att behålla sin historiska ställning som naturlig mötesplats för handel, kultur och fritid. Vilka partier är beredda att ta upp kampen för att stadskärnan i Strängnäs ska återfå sin roll som naturliga och centrala platsen för handel, kultur och social samvaro med god tillgänglighet för alla?

Innan första spadtaget för ett perifert mastodontbygge över huvud taget övervägs behöver kommunen presentera för sina innevånare en jämförande analys mellan att bygga nytt eller att återbruka. Cirkulärt byggande innebär en helhetssyn: att



planera och designa resurseffektivt och med möjlighet till återbruk, minimera byggavfallet, sluta kretsloppet och införa nya cirkulära affärsmodeller.

Kommentar:

Syftet med detaljplanen är att möjliggöra för en ökad byggrätt inom planområdet. Planen möjliggör för samma användning som i gällande detaljplan. I detaljplanen regleras inte vilken typ av idrottsverksamhet som är aktuellt för platsen. Att lokalisera badhuset vid Larslunda IP är därför ett beslut som ligger utanför planprocessen.

Planbeskrivningen har uppdaterats med information kring hur trafikflödesmängden är beräknad samt att trafikmätningar som gjorts är framtagna under 2021.

Förhållandena utanför planområdet regleras inte samband med prövning av aktuell detaljplanen.

Privatperson 8

Synpunkter med anledning av samråd avseende Larslunda sport- och fritidsområde

Som jag förstått saken är tanken att fritidsområdet i Larslunda ska utvecklas och att Vasavallen och Thomashallen (badhus mm) på sikt ska avvecklas till förmån för denna utveckling. Det är oklart för mig vad som skulle vara drivkraften i att samla fritidsaktiviteter till Larslunda (med krav på transport) och att ta bort två befintliga, lättillgängliga och välfungerande anläggningar för sport och fritid.

Jag befarar att kommunen i och med detta går i fel riktning och vill här framföra mina invändningar mot detaljplanen och planerna på att utveckla Larslunda som fritidsområde, liksom mot planerna på att avveckla Vasavallen och Thomashallen.

Underlag och kostnadsaspekter

Den information jag funnit om förslaget att utveckla Larslunda fritidsområde är ofullständig. Det saknas en fullständig konsekvensanalys och någon utredning av hur förslaget påverkar Strängnäs i stort kan jag inte hitta. Det jag framförallt saknar är ett helhetsperspektiv och en analys och bedömning av frågor kring tillgänglighet och trafiksäkerhet.

Det är ganska tydligt för mig att utbyggnaden av Larslunda kommer att nödvändiggöra ytterligare investeringar för kommunen när det gäller att hitta lösningar för att det tilltänkta området ska uppfylla grundläggande krav på tillgänglighet och trafiksäkerhet. Av det offentliga underlaget kan jag inte



utläsa hur kostnadsbilden ser ut för de lösningar som är nödvändiga? Hur får medborgarna i framtiden samma enkla tillgång till sport och fritidsaktiviteter utan att detta ställer krav på biltransport?

Med tanke på hur väl fungerande aktiviteterna är vid Thomashallen och Vasavallen tycker jag också att underlaget borde rymma en analys av alternativkostnaden att bygga ut eller rusta upp Thomashallen respektive Vasavallen. Jag hittar ingen kostnadsjämförelse som påvisar att detta skulle vara dyrare och inte heller någon analys av varför detta inte skulle vara en tillfredsställande lösning. Vasavallen och Thomashallen har dessutom ett stort värde för Strängnäs som stad med fortsatt lätt tillgång till sport och fritidsaktiviteter för alla medborgare i kommunen, utan ökad biltrafik med de kostnader som detta medför såväl för medborgare som för kommunen.

När det gäller Thomashallen synes denna idag bara användas delvis och ett mer effektivt nyttjande borde därför kunna påräknas efter en ombyggnation. En tydlig fördel med Vasavallen är att den inte lider av samma problem med översvämningar som återkommer i Larslunda.

I avsaknad av underlag i ovanstående delar kan jag inte se att beslut om föreslagen detaljplan kan fattas på saklig grund.

Tillgänglighet och trafiksäkerhet

Även om Larslunda ligger inom 3 km från resecentrum fågelvägen så ligger det ändå utom räckhåll för många om man inte har tillgång till bil. Att gå eller cykla hela sträckan, t.ex. med små barn, är inte görligt. Att låta barn cykla till Larslunda på egen hand från tidig ålder låter sig inte heller göras om inte trafiksäkerheten höjs avsevärt såväl på vägen dit och därifrån som på plats på parkeringen.

Till följd av nyttjandet av padelhallen och Friskis&Svettis, vuxna som väljer bilen för att ta sig till Larslunda, är det redan brist på parkeringsplatser och det är med viss oro som man idag lämnar/hämtar barn på Larslunda i anslutning till aktiviteter. Det finns sällan möjlighet att parkera och stanna kvar fast att det egentligen kan behövas om man lämnar små barn. Det cirkulerar en hel del bilar i anslutning till hämtning/lämning. Trafikriskerna är tydliga. Ändå har jag inte sett något i förslaget som anger konkreta lösningar för att upprätthålla trafiksäkerhet och tillgänglighet.

Själva åker vi (med två barn) redan idag ett femtontal tur- och retur resor till Larslunda varje vecka, speciellt under sommarsäsong. Denna mängd ökar i takt med fler träningar när barnen blir äldre och om man har fler barn. Många fler familjer kan ta sig utan bil till Vasavallen och Thomashallen än de kan ta sig till



Larslunda. Om alla aktiviteter ska hållas i Larslunda riskerar vi att en del barn, kanske de som behöver det mest, inte kan delta i erbjudna aktiviteter pga transportproblem.

Biltrafiken kommer att öka om Larslunda ska utvecklas vilket i sin tur medför en ökad klimatpåverkan. Ändå hittar jag inga konkreta uppgifter eller analyser av detta i det underlag som offentliggjorts. Är tanken att kollektivtrafiken ska byggas ut? Hur ska parkeringsmöjligheterna ökas utan att området förfulas?

Att stärka Strängnäs som stad

För att stärka Strängnäs attraktionskraft som stad tror jag det är viktigt att bibehålla tillgängligheten till service och fritidsaktiviteter. Även dessa aspekter saknar jag i det nu framlagda förslaget.

Jag har svårt att se behovet av att avskaffa Vasavallen eller Thomashallen till förmån för nybyggnation på en plats med sämre tillgänglighet. Borde det inte räcka med en komplettering om det finns behov av fler träningstider? Jag befarar att den ökade biltrafik som följer med utvecklingen av Larslunda kommer att leda till trafikstockningar på Kilenvägen samt sämre service och sämre tillgänglighet. Strängnäs riskerar att tappa många av de fördelar som idag lockar inflyttande hit, nämligen ett litet samhälle med nära och enkel tillgång till både skola och fritidsverksamheter.

Sammanfattning och förslag

Sammanfattningsvis är jag kritisk till förslaget till detaljplan och planerna på att bygga ut Larslunda som fritidsområde. Jag anser att förslaget, innan beslut, behöver kompletteras med en utredning som tar ett helhetsgrepp på behovet av sport och fritidsanläggningar, fungerande trafiklösningar och en stark stadskärna samt med beaktande av tillgänglighets och miljöaspekter.

Kommentar:

Syftet med detaljplanen är att möjliggöra för en ökad byggrätt inom planområdet. Planen möjliggör för samma användning som i gällande detaljplan. I detaljplanen regleras inte vilken typ av idrottsverksamhet som är aktuellt för platsen. Att lokalisera badhuset vid Larslunda IP är därför ett beslut som ligger utanför planprocessen.

För förslaget till ny detaljplan har en trafikutredning och en barnkonsekvensanalys tagits fram, där förslag till åtgärder för att höja trafiksäkerheten, inom planområdet tagits fram.



Detaljplanen möjliggör för dessa åtgärder, vilka genomförs när området byggs ut.

Samhällsbyggnadskontoret

Gustaf Björklund
Planchef

Isabell Eberkvist
Planarkitekt