



Beslutad:	2022-12-12 § 287
Myndighet:	Kommunfullmäktige
Diarienummer:	KS/2022:191 - 003
Ersätter:	-
Gäller för:	Strängnäs kommun
Gäller fr o m:	2023-01-01
Gäller t o m:	2028-12-31
Dokumentansvarig:	Mark- och exploateringsenheten
Uppföljning:	Var femte år

Taxa för arrende i Strängnäs kommun

Taxa för arrenden

Taxorna för upplåtelser genom arrende ska årligen justeras med hänsyn till förändringar i Konsumentprisindex. Taxan kommer uppdateras en gång var femte år av kommunens Mark- och exploateringsenhet. Avtalsframtagning och beslut i arrendeärenden fattas enligt Kommunstyrelsens delegationsordning. Taxan består av en engångsavgift i form av en grundavgift samt en avgift som antingen är fast eller beroende av markens areal.

Priser

Avgifterna är framtagna med hänsyn till gällande marknadsvärde. Taxan omfattar inte upplåtelse av allmänplats. Avgiften för arrendet anges i belopp per år. Strängnäs kommun förbehåller sig rätten att bedöma och fastställa varje enskild taxa utifrån följande kriterier:

- platsens läge och karaktär
- tillgänglighet och parkeringsmöjligheter
- typ av verksamhet

Avsteg från taxan

Strängnäs kommun förbehåller sig rätten att i förekommande fall göra avsteg från den bestämda taxan om den aktuella upplåtelsen inte anses omfattas av nedanstående kategorier under rubriken "Taxa". Beslut om eventuella avsteg tas enligt kommunstyrelsens delegationsordning.

Mervärdesskatt

Samtliga taxor anges exklusive mervärdesskatt. Vid nytecknande av arrendeavtal ska skrivelse finnas om mervärdesskatt ska utgå eller ej. Mervärdesskatt erlägges i enlighet med gällande lagstiftning.

**Konsumentprisindex**

Varje år justeras arrendetaxan (arealavgiften) med hänsyn till förändringar i Konsumentprisindex (KPI) för oktober månad föregående år. Oktober månad 2022 är basmånad. Indexuppräknning av arrendeavgiften tillämpas endast på avtal som löper under flera år, uppräknningen görs på den årliga faktureringen.

Betalning av avgift

Avgiften ska senast betalas till kommunen i enlighet med fakturans förfallodag. Fakturering sker på årsbasis, undantag kan förekomma. Vid betalning efter förfallodagen utgår dröjsmålsränta i enlighet med räntelagen (1975:635) till dess att betalning sker.

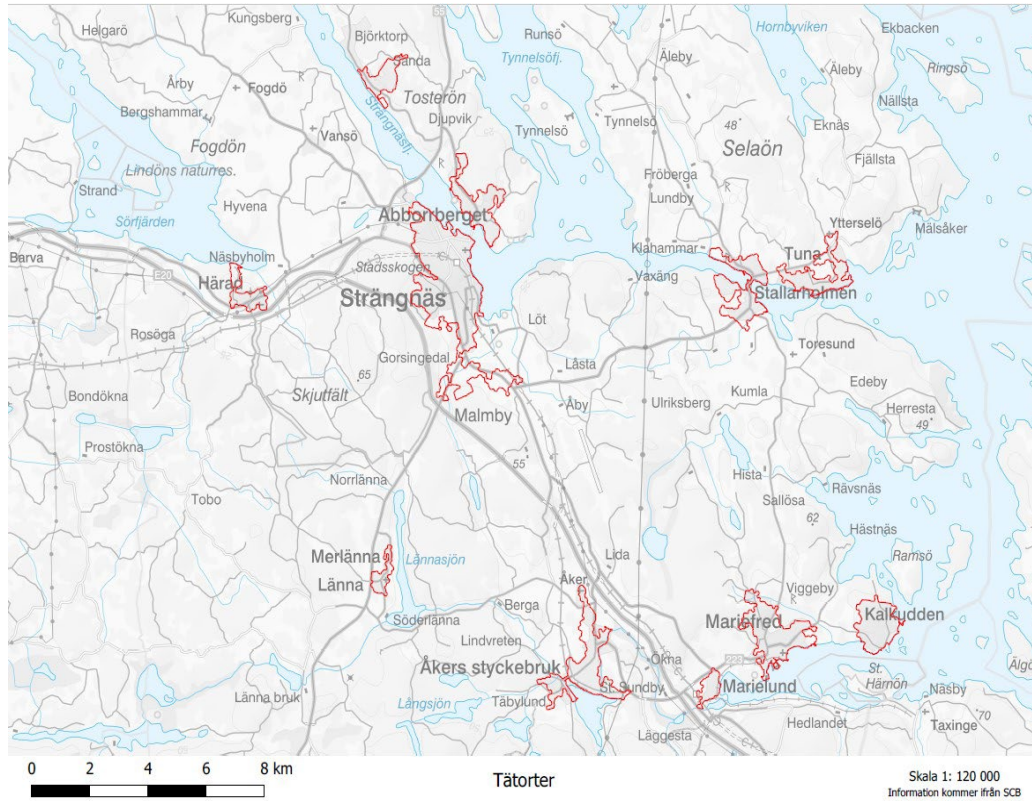
Grundavgift för taxa

Grundavgift	1043 kr/h
--------------------	-----------

Vid nytecknande av arrendeavtal ska en engångsersättning i form av en grundavgift erläggas av arrendatorn och syftar till att täcka kommunens självkostnad för handläggning av arrendeupplåtelsen. Grundavgiften baseras på Plan- och bygglovstaxan och uppgår således till 1043 kr per timma. Avgiften ska sedan multipliceras med antalet nedlagda timmar som det aktuella förfarandet förknippat till arrendeavtalet uppgått till. Grundavgiften får dock max uppgå till 10 000 kr per arrendeavtal. Grundavgiften regleras årligen med hänsyn till förändringar i Konsumentprisindex. Grundavgiften utgår ej vid upplåtelse av brygga med mindre än fyra platser till enskild samt vid nytecknande av avtal till följd av en uppsägning på grund av villkorsändring. I enskilda fall kan grundavgiften slopas.



Zonområden i Strängnäs kommun



- Zon 1 - hamnområdet i Strängnäs och Mariestad.
- Zon 2 - Strängnäs kommuns olika tätorter, rödmarkerade områden.
- Zon 3 - markområden inom Strängnäs kommun som inte omfattas av zon 1 och 2.

**Taxa**

Anläggningsarrende	Avgift
Kommersiell verksamhet, max 10 000 kvm	
Zon 1	100–500 kr/kvm/år
Zon 2 och Zon 3	5–300 kr/kvm/år
Föreningar	
Zon 1	50–250 kr/kvm/år
Zon 2	15–30 kr/kvm/år
Zon 3	2–10 kr/kvm/år
Master och telekommunikation	
Mast	>20 m 50 000 kr/ år
Mast	<20 m 25 000 kr/år
Anläggning	15 000 kr/år
Bod	5 000 kr/år
Påkopplad mast	5 000 kr/år
Fiske	
Upplåtelse av fiskevatten	40-60 kr/ha/år
Jordbruk	
Åkermark	1 200-2 000 kr/ha/år
Betesmark	800-1 000 kr/ha/år
Jakt	
Upplåtelse av jakträtt	Anbud

Lägenhetsarrende	Avgift
Kolonilotter	4 kr/kvm/år
Parkeringsplatser	400-700 kr/plats/år
Skyltar	
Zon 1	<2 kvm 25 000 kr/år >2 kvm 40 000 kr/år
Zon 2	<2 kvm 20 000 kr/år >2 kvm 25 000 kr/år
Zon 3	<2 kvm 15 000 kr/år >2 kvm 20 000 kr/år



Bryggor <4 platser	
2 m	1 000 kr/år + 500 kr/båt
2-4 m	1 500 kr/år + 500 kr/båt
>4 m	2 000 kr/år + 500 kr/båt
Bryggor >4 platser	
4-15 platser	200–300 kr/m/år + 250 kr/båt
>15 platser	Enskild bedömning
Övriga lägenhet	
Zon 1	200-500 kr/kvm/år
Zon 2 och 3	5-200 kr/kvm/år