



### Handläggare

Carin Berglund  
0152-292 99

Socialnämnden

## Serviceboende enligt 4 kap 1 § Socialtjänstlagen

### Förslag till beslut

Socialnämnden beslutar att

1. Inrätta verksamhet om 12 servicelägenheter i kvarteret Vesslan 4. Bostäderna avser personer med beslut om särskilt boende enl. 4 kap 1 § Socialtjänstlagen

### Beskrivning av ärendet

Socialkontoret har som uppgift att tillgodose insatser till personer med olika behov av hjälp enligt Socialtjänstlagen SoL och enligt lagen om stöd till vissa funktionshindrade (LSS). För att kunna utföra detta arbete behövs olika former av boende till personer med funktionsnedsättningar. Beställning av lägenheter i kv. Vesslan gjordes 2015-03-30 till Strängnäs fastighets AB (SFAB). SFAB uppför ett s.k. kombohus mini med 24 lägenheter på tomten. Storleken på lägenheterna är 12 st. 1 r.o.k. å 35 m<sup>2</sup> och 12 st. 2 r.o.k. å 45 m<sup>2</sup>. Beställningen från socialkontoret avser 15-18 lägenheter, varav verksamhetsområde för personer med funktionsnedsättning avser disponera 12 lägenheter. 10 av dessa lägenheter för personer som beviljats insats serviceboende enl. 4 kap 1§ SoL och 2 lägenheter avser man disponera för personalutrymmen och allmänna utrymmen.

### Ekonomiska konsekvenser för kommunen

Driftkostnader för inrättandet av servicelägenheter har beaktats i socialnämndens verksamhetsplan för 2017 (SN/2016:259) Investeringarkostnader för inventarier beräknas finansieras inom socialnämndens investeringsbudget 2017.

### Jämställdhetskonsekvenser/Tillgänglighetskonsekvenser

Syftet med beställningen är att kunna erbjuda personer i målgruppen med beslut om särskilt boende enl. 4 kap 1§ Socialtjänstlagen, större flexibilitet när omsorgsbehovet förändras. "Boendeutredning 2017-2027. Bostad med särskild service LSS, särskilt boende SoL" (SN/2016:480-709), blev klar 2017-02-13. Denna utredning belyser målgruppen och dess behov nu och i framtiden.



Utredningen kommer bland annat fram till att behov finns av ytterligare service­lägenheter i kommunen.

**Uppföljning**

Beslutet följs upp i samband med socialnämndens kontinuerliga årsredovisning.

**Beslutsunderlag**

Rapport, Utredning om bostäder för personer med funktionsnedsättning 2017-02-13 (SN/2016:480–709)

Tjänsteutlåtande, Serviceboende enligt lagen om stöd och service till vissa funktionshindrade, 2014-02-03 (SN/2014:18–738)

**Beslut skickas till:**

-

Inger Grindelid  
Kontorschef

Carina Lundstedt  
Verksamhetschef

Carin Berglund  
utvecklare



**Handläggare**

Sven-Erik Ålund  
Tel. 0152-296 84

Socialnämnden

**Serviceboende enligt lagen om stöd och service till vissa funktionshindrade, LSS**

**Förslag till beslut**

Socialnämnden beslutar att

1. inrätta serviceboende i lägenheter som redovisas i protokollet.
2. delegera beslutanderätt till socialchef att inrätta upp till ytterligare 9 lägenheter till serviceboende som kan anskaffas i närheten av serviceboende 1 eller 2.

**Bakgrund**

Strängnäs kommun erbjuder olika former av särskilt boende till vuxna som har ett beslut om boende enligt Lagen om stöd och service till vissa funktionshindrade (LSS, 9 kap. 9 §, 1993:387).

De vanligaste formerna av särskilt boende enligt LSS är gruppboende och serviceboende, det är personens stöd-, tillsyns- och omvårdnadsbehov som avgör vilken bostad som är lämpligast.

För att vara berättigad till särskilt boende ska personen tillhöra LSS personkrets, som exempelvis innefattar utvecklingsstörning, autismspektrumtillstånd, hjärnskada eller annan stor och varaktig nedsättning som till exempel neuropsykiatrisk funktionsnedsättning.

LSS, lagen om stöd och service till vissa funktionshindrade är en rättighetslag och kommunen är skyldig att uppfylla de rättigheter som en person som ingår i personkretsen har. Kommunen kan exempelvis inte hänvisa till resursbrist som skäl för att inte uppfylla ansökan och beslut om särskilt boende.

Hur ett särskilt boende enligt LSS ska vara utformat framgår av förarbetena till LSS (prop. 1992/93:159) samt enligt Socialstyrelsen (2007).



## Beredning

För att kunna erbjuda särskilt boende till nytillkommande personer med beslut om särskilt boende samt planera för vård och omsorg i Strängnäs till personer hemmahörande i Strängnäs, men på grund av platsbrist vistas i annan kommun, har samarbetet med fastighetsägare och kommunens fastighetsbolag intensifierats. Samarbetet har resulterat i ett antal lägenheter som nu reserverats för serviceboende enligt LSS som redovisas i det följande.

Lägenheterna är placerade på Oxhagsvägen i Strängnäs fördelade på serviceboende 1 och serviceboende 2. Personerna som bor i servicelägenheterna hyr lägenheterna på andrahandskontrakt av kommunen som i sin tur hyr lägenheterna av fastighetsägaren. Som komplement till lägenheterna finns såväl personallägenhet som gemensam lägenhet för att uppfylla behovet av fullgoda serviceboenden.

### Till serviceboende 1 tillhör

Lägenhets nr 0026.08.0059 Oxhagsvägen 31 G  
Lägenhets nr 0026.09.0069 Oxhagsvägen 29 A  
Lägenhets nr 0026.09.0068 Oxhagsvägen 29 H  
Lägenhets nr 0026.02.0015 Oxhagsvägen 39 C  
Lägenhets nr 0026.07.0053 Oxhagsvägen 33 A  
Lägenhets nr 0026.07.0051 Oxhagsvägen 33 G  
Lägenhets nr 0026.07.0055 Oxhagsvägen 33 C  
Lägenhets nr 0026.05.0038 Oxhagsvägen 25 B  
Lägenhets nr 0026.05.0039 Oxhagsvägen 25 C  
Lägenhets nr 0026.05.0041 Oxhagsvägen 27 E

### Till serviceboende 2 tillhör

Lägenhets nr 0026.01.0007 Oxhagsvägen 41 C  
Lägenhets nr 0026.01.0005 Oxhagsvägen 41 A  
Lägenhets nr 0026.01.0004 Oxhagsvägen 41 H  
Lägenhets nr 0026.04.0032 Oxhagsvägen 35 D  
Lägenhets nr 0026.05.0033 Oxhagsvägen 25 E  
Lägenhets nr 0026.02.0012 Oxhagsvägen 39 H

Socialnämnden i Strängnäs kommun har enligt lag skyldighet att planera och tillhandahålla särskilt boende enligt LSS, därmed följer också att socialnämnden behöver besluta i de fall särskilt boende inrättas. Socialnämnden kan delegera beslutet om inrättande av lägenhet i serviceboende till tjänsteman inom socialnämnden.

### Motiv till beslut

Socialkontoret föreslår att socialnämnden beslutar inrätta serviceboende i lägenheter som redovisas i denna skrivelse. Socialnämnden föreslås också besluta att delegera beslut till socialchef vid inrättande av upp till ytterligare 9 lägenheter som kan anskaffas i närheten av serviceboende 1 eller 2.



**Ekonomiska konsekvenser och finansiering för kommunen**

Driftkostnader för inrättandet av serviceboende har beaktats i socialnämndens Mål och budget för 2014 (SN/2013: 175) med 2 580 000 kronor och för år 2015 med 5 159 000 kronor. Investeringskostnader för inventarier beräknas finansieras inom socialnämndens investeringsbudget 2014 och beaktas i investeringsbudget för 2015

**Uppföljning**

Beslutet följs upp i samband med socialnämndens kontinuerliga årsredovisning.

**Underlag**

Inga ytterligare underlag finns att redovisa

Inger Grindelid  
Socialchef

Sven-Erik Ålund  
Verksamhetschef

**Beslutet skickas till**

Akt  
Enhetschefer socialkontorets område funktionsnedsatta



STRÄNGNÄS KOMMUN

# Boendeutredning 2017-2027

## Bostad med särskild service LSS, särskilt boende SoL

Socialkontoret

Utredare  
Marie Wallin  
verksamhetsområde för personer med funktionsnedsättning

Dnr SN/2016: 480-709

2017-02-13



## Innehållsförteckning

Sammanfattning.....	3
Inledning .....	4
Syfte .....	4
Metod.....	5
Resultat.....	5
Möjligheten att leva som andra .....	5
<i>Gruppbostad</i> .....	6
<i>Servicebostad</i> .....	6
<i>Geografisk placering</i> .....	7
Nuläge Strängnäs kommun .....	8
<i>Kartläggning - antal elever i särskola och särskild undervisning</i> .....	9
<i>Professionens perspektiv – Prognos framtida behov</i> .....	10
<i>Gruppbostad LSS</i> .....	11
<i>Servicebostäder LSS</i> .....	11
<i>Särskilt boende SoL</i> .....	11
<i>Sammanfattning prognos</i> .....	12
<i>Professionens perspektiv – andra kommuner</i> .....	12
Framtida målgrupp – samhället ändras över tid.....	14
<i>Prevalens för funktionsnedsättningar</i> .....	14
<i>Bo tillsammans med en partner</i> .....	16
<i>Ändrat stödbehov</i> .....	16
<i>Återinstitutionalisering</i> .....	17
<i>Integrerade gruppbostäder – en samhällsutveckling</i> .....	17



# STRÄNGNÄS KOMMUN

Delaktighet från målgruppen – Strängnäs kommun.....	18
<i>Fokusgrupper med ungdomar</i> .....	18
<i>Fokusgrupp och samtal med anhöriga</i> .....	20
<i>Önskemål från brukare</i> .....	20
<i>Brukarorganisationer</i> .....	21
Ekonomiskt perspektiv – Strängnäs kommun.....	21
Diskussion .....	22
Kvalitativt och ekonomiskt perspektiv .....	22
<i>Flexibla boenden, hållbara över tid</i> .....	22
<i>Integrerat i samhället - planeras enligt översiktsplan</i> .....	23
<i>Exempel, boendeverksamheter - hållbara över tid</i> .....	23
Regeringens översyn av LSS .....	24
Rätt matchning – kvalitativt och ekonomiskt perspektiv .....	24
<i>Systematisk prognostisering – matcha tillgång och efterfrågan</i> .....	25
<i>Uppföljning</i> .....	26
Bilaga, utvärdering av dagens boendeverksamheter .....	27





## Sammanfattning

Socialnämnden har beslutat om att framtida behov av bostäder för personer med funktionsnedsättning i Strängnäs kommun ska analyseras. Utredningen utgår ifrån evidensbaserad praktik, nedan följer en sammanfattning av resultaten. Bostad med särskild service för vuxna (LSS) och särskilt boende (SoL) är till för personer med funktionsnedsättning som är i behov av stöd i sitt boende för att kunna leva som andra. Gruppboende är avsett för personer som har ett sådant omfattande tillsyns- och omvårdnadsbehov att de behöver mer eller mindre kontinuerlig närvaro från personal, medan serviceboende är till för de som inte behöver fullt så mycket stöd. Boendena ska integreras i samhället, i områden där det inte finns flera omsorgsverksamheter.

Funktionshinderforskaren Öie Umb-Carlsson menar att gruppboendestäder kan ligga i vanliga trapphus. De som har störst omvårdnads- och tillsynsbehov kan bo nära det gemensamma utrymmet och vid behov ha en egen dörr till gemensamma. Vidare menar Öie Umb-Carlsson att valet, så långt det är möjligt ska utgå från den enskildes önskemål och behov och inte från någon allmän "mall" över hur personer med funktionsnedsättning ska bo. I en forskningsöversikt av Socialstyrelsen beskrivs trapphusboende som en mer individanpassad, flexibel och ekonomisk lönsam form av gruppboende. Ny forskning visar att personer i gruppboendestäder kan känna sig ihopfösta och att det finns risk för återinstitutionalisering. Behoven är individuella och erfarenheter från andra kommuner tyder på att gruppboende i naturnära, avskild miljö kan vara värdefullt för några individer med särskild sårbarhet och utmanande beteende.

Fokusgrupper från ungdomar med funktionsnedsättning och anhöriga i Strängnäs visar att behov och önskemål ser olika ut för olika individer, det finns ingen standardlösning som passar för alla. Några vill bo i lägenhet, andra i radhus med tomt. Gemensamt är att de vill bo på ett sätt som inte utmärker sig från övriga, oavsett stödbehov.

Nedan presenteras myndighet och bistånds prognos över de närmsta 10 åren. Det är komplicerat att prognostisera behov och lämplig boendeform över tid. Eventuell inflyttning från andra kommuner är inte med i prognosen.

- *Gruppboende LSS* - cirka 22-24 personer.
- *Serviceboende LSS* - cirka 21 personer.
- *Serviceboende SoL* - cirka 13 nya platser

Av de 13 platserna serviceboende SoL ser myndighet och bistånd ett behov av 5 platser. Behovet av de övriga 8 platserna har uppmärksammats av verksamhetsområde för funktionsnedsättning.

Utredningen tyder på att det är komplicerat att förutsäga framtida behov, samtidigt som kommunen bör sträva efter att ha en sådan god prognostisering som möjligt. Strängnäs kommun bör utveckla ett mer systematiskt sätt att prognostisera och planera för framtida behov och verksamheter. Prognosen bör revideras årligen i syfte att matcha individernas behov och utbud på ett sådant optimalt sätt som möjligt, så att både det kvalitativa och ekonomiska perspektivet tillgodoses. Vidare bör kommunen reflektera över alternativa sätt att bygga boendeverksamheter, för att möta målgruppernas olika behov och möjliggöra mer flexibla lösningar som är hållbara över tid.



## Inledning

En kommun ska planera för bostadsförsörjningen så att alla i kommunen ges förutsättningar att leva i goda bostäder.<sup>1</sup> Varje kommun har ett ansvar att ordna bostäder för individer med funktionsnedsättning som har omfattande svårigheter i sin dagliga livsföring. Sverige har godkänt FN:s konvention om rättigheter för personer med funktionsnedsättning.<sup>2</sup> På så vis har Sverige åtagit sig att följa konventionens innehåll om boende och rätten att välja hur och med vem man vill bo med samt rätten till stöd i samband med sitt boende.

Personer har rätt till bostad med särskild service för vuxna, enligt Lag (1993:387) om stöd och service till vissa funktionshindrade (LSS) om de omfattas av LSS och har behov av insatsen.<sup>3</sup> I utredningen används begreppet bostad med särskild service, det är dock målgruppen vuxna som avses. Personer som omfattas av LSS tillhör någon av följande tre personkretsar, 1. Utvecklingsstörning, autism eller autismsliknande tillstånd, 2. Betydande och bestående begåvningsmässigt funktionshinder efter hjärnskada i vuxen ålder, genom yttre våld eller sjukdom, 3. andra stora, varaktiga och betydande funktionshinder som utgör betydande svårigheter i det dagliga livet och som inte beror på normalt åldrande.<sup>3</sup>

Personer som inte omfattas av LSS, men som har en fysisk eller psykisk funktionsnedsättning och stora svårigheter i sin livsföring ska ges möjlighet till särskilt boende enligt Socialtjänstlagen (2001:453, SoL).<sup>4</sup> Det är biståndshandläggare vid enheten myndighet och bistånd i Strängnäs kommun som utreder behov och fattar beslut om insats enligt LSS eller bistånd enligt SoL. Kommunen utför insatserna för de personer som har ett biståndsbeslut. Beslutet ska verkställas inom tre månader, i annat fall kan kommunen riskera vite.<sup>5</sup>

## Syfte

Syftet är att bidra med underlag som möjliggör att Socialnämnden kan fatta beslut om de ska fortskrida med byggnationsplanerna av tomten vid Finningevägen 36. Ambitionen är även att bidra med kunskap som kan ligga till grund för en strategi över vilka boendeformer Strängnäs kommun behöver de närmsta 10 åren. Strategin syftar till att vara förenlig med lagstiftning, aktuell forskning, framtida målgruppers delaktighet och behov samt kommunens ekonomiska perspektiv.

---

<sup>1</sup> SFS 2000:1383. *Lag om kommunernas bostadsförsörjningsansvar*. Hämtad den 12 november 2016 från [https://www.riksdagen.se/sv/dokument-lagar/dokument/svensk-forfattningssamling/lag-20001383-om-kommunernas\\_sfs-2000-1383](https://www.riksdagen.se/sv/dokument-lagar/dokument/svensk-forfattningssamling/lag-20001383-om-kommunernas_sfs-2000-1383)

<sup>2</sup> Regeringskansliet. *FN:s konvention om rättigheter för personer med funktionsnedsättning* (2008, artikel 18, 19 & 28). Hämtad den 10 september från <http://www.regeringen.se/contentassets/0b52fa83450445aebbf88827ec3eecb8/fns-konvention-om-rattigheter-for-personer-med-funktionsnedsattning-ds-200823>

<sup>3</sup> Larsson, M., & Larsson, L. G. (2016) *Stöd och service till vissa funktionshindrade: LSS 2016*. Helsingborg: Komlitt.

<sup>4</sup> SFS 2001: 453. *Socialtjänstlagen* (kap 5 § 7). Hämtad den 12 november 2016 från [http://www.riksdagen.se/sv/dokument-lagar/dokument/svensk-forfattningssamling/socialtjanstlag-2001453\\_sfs-2001-453](http://www.riksdagen.se/sv/dokument-lagar/dokument/svensk-forfattningssamling/socialtjanstlag-2001453_sfs-2001-453)

<sup>5</sup> Inspektionen för vård och omsorg (2017). Hämtad den 12 november 2016 från <http://www.ivo.se/om-ivo/statistik/ei-verkstallda-beslut/>



Enligt Socialtjänstlagen ska socialnämnden skaffa sig en god kännedom om levnadsförhållanden för personer med funktionsnedsättning samt göra en god planering inför framtiden utifrån personernas behov.<sup>6</sup> Att tydliggöra framtida målgrupps perspektiv i utredningen är i enlighet med Socialnämndens mål att öka brukarnas delaktighet och inflytande i utveckling av verksamheterna.<sup>7</sup>

## Metod

För att undersöka behov av bostäder för framtida målgrupp har metoden evidensbaserad praktik (EBP) använts. EBP rekommenderas som metod vid utveckling av Socialtjänstens verksamheter.<sup>8</sup> EBP innebär en systematisk användning av bästa tillgängliga kunskap, professionellas erfarenheter samt personens egna önskemål, värderingar och situation.<sup>9</sup>

Professionellas erfarenheter av målgruppens behov kopplat till bostadsformer har inhämtats från enhetschef och biståndshandläggare inom myndighet och bistånd samt verksamhetschef, enhetschefer och kvalitetssamordnare inom området för personer med funktionsnedsättning i Strängnäs kommun. Samtal om behov och boendeformer har även gjorts med nyckelfunktioner i Södertälje och Enköping kommun samt genom deltagande vid konferensen framtidens LSS boende. Bästa tillgängliga kunskap har inhämtas genom samtal med funktionshinderforskare Öie Umb-Carlsson, litteraturgranskning av lagstöd och forskning.

Synpunkter och perspektivet från framtida målgrupp har inhämtats genom fokusgruppsamtal med sex elever från gymnasiesärskolan och fem elever från särskilda undervisningsgruppen Aspen (med inriktning neuropsykiatri, Autism). Anhörigas perspektiv har även beaktats genom samtal med föräldrar vid Aspens föräldramöte, gymnasiesärskolans föräldramöte och fokusgrupp med sju anhöriga från gymnasiesärskolan. Fokusgruppen med anhöriga gjordes tillsammans med anhörigkonsulent vid Strängnäs kommun. Personerna i kommunens boende-verksamheter har i samband med en brukarundersökning fått frågan "om du får drömma och önska är det något du skulle vilja ändra på i din bostad." Synpunkter från brukarorganisationer och rådet för funktionshinder i kommunen har lyssnats in.

## Resultat

### Möjligheten att leva som andra

Bostad med särskild service (särskilt boende) är ett samlingsnamn där gruppboende (gruppboende) och servicebostad (serviceboende) är de två huvudtyperna. I

---

<sup>6</sup> SFS 2001: 453. *Socialtjänstlagen* (kap 5 § 8). Hämtad den 12 november 2016 från [http://www.riksdagen.se/sv/dokument-lagar/dokument/svensk-forfattningssamling/socialtjanstlag-2001453\\_sfs-2001-453](http://www.riksdagen.se/sv/dokument-lagar/dokument/svensk-forfattningssamling/socialtjanstlag-2001453_sfs-2001-453)

<sup>7</sup> Socialnämndens verksamhetsplan 2017, Strängnäs kommun, Mål C1

<sup>8</sup> Socialstyrelsen (2017) om evidensbaserad praktik Hämtad den 15 november 2016 från <http://www.socialstyrelsen.se/evidensbaseradpraktik>;

<sup>9</sup> FoU Sörmland (2017) om evidensbaserad praktik Hämtad den 15 november 2016 från <http://www.fou.sormland.se/ebp-evidensbaserad-praktik.aspx>



utredningen används begreppet boendeverksamheter när både bostad med särskild service och särskilt boende avses. Personer med funktionsnedsättning ska ges förutsättningar att vara fullt delaktiga i samhället och kunna leva och bo som andra.<sup>10</sup> Bostäderna ska vara utformade så att de är anpassade för personernas behov<sup>11</sup> och vara fullvärdig enligt boverkets byggregler.<sup>12</sup> Detta gäller för boenden enligt både LSS och SoL.

Socialstyrelsen har utkommit med en föreskrift<sup>13</sup> med tillhörande handbok<sup>14</sup> som rör utformningen av bostad med särskild service enligt LSS. Det finns ingen närmare information i lag eller förarbeten om hur särskilt boende enligt SoL ska vara utformade. Socialstyrelsen<sup>15</sup> framhåller emellertid att det inte finns något som pekar på att bostäderna enligt SoL ska vara annorlunda utformade än vad som gäller för bostad med särskild service enligt LSS.

### Gruppbostad

En gruppboende består av tre till fem lägenheter, sex lägenheter kan accepteras om alla boende tillförsäkras goda levnadsvillkor. Stöd i boendet kan ges alla tider på dygnet. Gruppboende är till för de personer som har ett ”så omfattande tillsyns och omsorgsbehov att mer eller mindre kontinuerlig närvaro av personal är nödvändig”.<sup>16</sup> Gruppboendena kan utformas på olika sätt, men samtliga lägenheter ska vara fullvärdiga enligt rådande boendenormer och är grupperade kring gemensamma utrymmen.<sup>17</sup> I många fall är gruppboendena utformade som en enplansvilla i egen huskropp, men den kan också vara integrerad i ett trapphusboende.<sup>18</sup>

### Serviceboende

Serviceboenden består av lägenheter som ligger i samma huskropp, som trapphusboende eller i närliggande hus, exempelvis som lägenheter integrerat i ett bostadsområde. I närheten finns gemensamhets- och personalutrymmen. Serviceboendena kan vara fler än i en gruppboende men inte så många att området får en institutionell prägel. Stöd kan ges dygnet runt utifrån den enskildes behov av stöd.<sup>19</sup> De

---

<sup>10</sup> Regeringskansliet. *FN:s konvention om rättigheter för personer med funktionsnedsättning* (2008, artikel 18, 19 & 28). Hämtad den 10 september från <http://www.regeringen.se/contentassets/0b52fa83450445aebbf88827ec3eecb8/fns-konvention-om-rattigheter-for-personer-med-funktionsnedsattning-ds-200823>

<sup>11</sup> SFS 2001: 453. *Socialtjänstlagen* (kap 5 § 8). Hämtad den 12 november 2016 från [http://www.riksdagen.se/sv/dokument-lagar/dokument/svensk-forfattningssamling/socialtjanstlag-2001453\\_sfs-2001-453](http://www.riksdagen.se/sv/dokument-lagar/dokument/svensk-forfattningssamling/socialtjanstlag-2001453_sfs-2001-453)

<sup>12</sup> Socialstyrelsen (2011). *Bostad i särskilt boende är den enskildas hem*. Hämtad den 12 november 2016 från <http://www.socialstyrelsen.se/Lists/Artikelkatalog/Attachments/18227/2011-1-12.pdf>

<sup>13</sup> SOSFS 2002:9. *Bostad med särskild service för vuxna enligt 9 § 9 lagen (1993:387) om stöd och service till vissa funktionshindrade*, LSS (2007). Hämtad den 12 november 2016 från <http://www.socialstyrelsen.se/sosfs/2002-9>

<sup>14</sup> *Bostad med särskild service för vuxna enligt LSS Stöd för rättstillämpning och handläggning* Hämtad den 17 november 2016 från [http://www.socialstyrelsen.se/Lists/Artikelkatalog/Attachments/8930/2007-101-6\\_20071016.pdf](http://www.socialstyrelsen.se/Lists/Artikelkatalog/Attachments/8930/2007-101-6_20071016.pdf)

<sup>15</sup> Socialstyrelsen (2011). *Bostad i särskilt boende är den enskildes hem*. Hämtad den 12 november 2016 från <http://www.socialstyrelsen.se/Lists/Artikelkatalog/Attachments/18227/2011-1-12.pdf>

<sup>16</sup> Larsson, M., & Larsson, L. G. (2016, s. 68) *Stöd och service till vissa funktionshindrade: LSS 2016*. Helsingborg: Komlitt.

<sup>17</sup> Sveriges Riksdag (1992) *Regeringens proposition 1992/93:159 om stöd och service till vissa funktionshindrade*. [http://www.riksdagen.se/sv/dokument-lagar/dokument/proposition/om-stod-och-service-till-vissa-funktionshindrade\\_GG03159/html](http://www.riksdagen.se/sv/dokument-lagar/dokument/proposition/om-stod-och-service-till-vissa-funktionshindrade_GG03159/html)

<sup>18</sup> Socialstyrelsen (2011). *Bostad med särskild service och daglig verksamhet: En forskningsöversikt*. Hämtad den 1 december 2016 från <http://www.socialstyrelsen.se/Lists/Artikelkatalog/Attachments/18238/2011-2-6.pdf>

<sup>19</sup> Larsson, M., & Larsson, L. G. (2016) *Stöd och service till vissa funktionshindrade: LSS 2016*. Helsingborg: Komlitt.



personer som har ett större stödbehov kan bo nära det gemensamma utrymmet. Kopplade lägenheter innebär att lägenheterna är knutna till gemensamhetslokalen, men kan ligga lite längre ifrån än övriga lägenheter. Enligt socialstyrelsen är kopplade lägenheter till för personer som har ett mindre stödbehov än personer som har en grav utvecklingstörning.<sup>20</sup>

### *Geografisk placering*

Det är viktigt att gruppboendestäder och serviceboendestäder är integrerade i samhället, så att de inte får en institutionell prägel. Bostäderna ska vara förlagda till vanliga bostadsområden.<sup>21</sup> I ett område där en bostad med särskild service ska vara, bör det inte finnas flera andra boendeverksamheter eller andra omsorgsverksamheter. En koncentration av boendeverksamhet och sociala verksamheter i ett område är en form av samlokalisering.<sup>22</sup> När samlokalisering sker i ett område får personerna med funktionsnedsättning det svårare att kunna leva som andra, vilket motsätter sig lagstiftningens intentioner.<sup>23</sup> Inspektionen för vård och omsorg (IVO) har uppmärksammat att ett av tre boenden tenderar att vara samlokaliserade med andra omsorgsverksamheter. IVO gör i dessa fall kommunerna uppmärksamma på bristerna.<sup>24</sup>

Strängnäs kommun ska verka för att personer med funktionsnedsättning ska bo i kommunen.<sup>25</sup> I Strängnäs kommuns översiktsplan nämns Mariefred med tillhörande närområde och Eldsund som utvecklingsområden för hur Strängnäs ska växa framöver. Översiktsplanen tar upp att boendeverksamheter för personer med funktionsnedsättning nästintill behöver fördubblas de närmsta tio åren.<sup>26</sup> I Översiktsplanen tydliggörs det inte var i kommunen bostäderna ska planeras. I Socialnämndens verksamhetsplan från 2017 klargörs det att Strängnäs kommun som helhet ska utvecklas i enlighet med översiktsplanen.<sup>27</sup>

---

<sup>20</sup> Socialstyrelsen (2011). *Bostad med särskild service och daglig verksamhet: En forskningsöversikt*. Hämtad den 1 december 2016 från <http://www.socialstyrelsen.se/Lists/Artikelkatalog/Attachments/18238/2011-2-6.pdf>

<sup>21</sup> SOSFS 2002:9. *Bostad med särskild service för vuxna enligt 9 § 9 lagen (1993:387) om stöd och service till vissa funktionshindrade*, LSS (2007). Hämtad den 12 november 2016 från <http://www.socialstyrelsen.se/sosfs/2002-9>

<sup>22</sup> Socialstyrelsen. (2011). *Bostad i särskilt boende är den enskildas hem*. Hämtad den 12 november 2016 från <http://www.socialstyrelsen.se/Lists/Artikelkatalog/Attachments/18227/2011-1-12.pdf>;

*Bostad med särskild service för vuxna enligt LSS Stöd för rättstillämpning och handläggning* Hämtad den 17 november 2016 från [http://www.socialstyrelsen.se/Lists/Artikelkatalog/Attachments/8930/2007-101-6\\_20071016.pdf](http://www.socialstyrelsen.se/Lists/Artikelkatalog/Attachments/8930/2007-101-6_20071016.pdf)

<sup>23</sup> Sveriges Riksdag (1992) *Regeringens proposition 1992/93:159 om stöd och service till vissa funktionshindrade*. [http://www.riksdagen.se/sv/dokument-lagar/dokument/proposition/om-stod-och-service-till-vissa-funktionshindrade\\_GG03159/html](http://www.riksdagen.se/sv/dokument-lagar/dokument/proposition/om-stod-och-service-till-vissa-funktionshindrade_GG03159/html)

<sup>24</sup> Inspektionen för vård och omsorg. (2015). *Kan jag leva som andra? Insatser i bostad med särskild service för vuxna med funktionsnedsättning*. Hämtad den 15 november 2016 från <http://access.edita.se/optimaker/interface/stream/mabstream.asp?filetype=1&orderlistmainid=5919&printfileid=5919&filex=8893984731414>

<sup>25</sup> Socialnämndens verksamhetsplan 2017, Strängnäs kommun.

<sup>26</sup> Strängnäs kommun. (2014). *Översiktsplan 2014*. Hämtad den 15 september 2016 från <http://www.strangnas.se/globalassets/upload/bygga-bo--miljo/plan/oversiktsplaner/gallande/oversiktsplan-2014/antagandehandlingar/01.oversiktsplan-strangnas-kommun-2014.pdf>

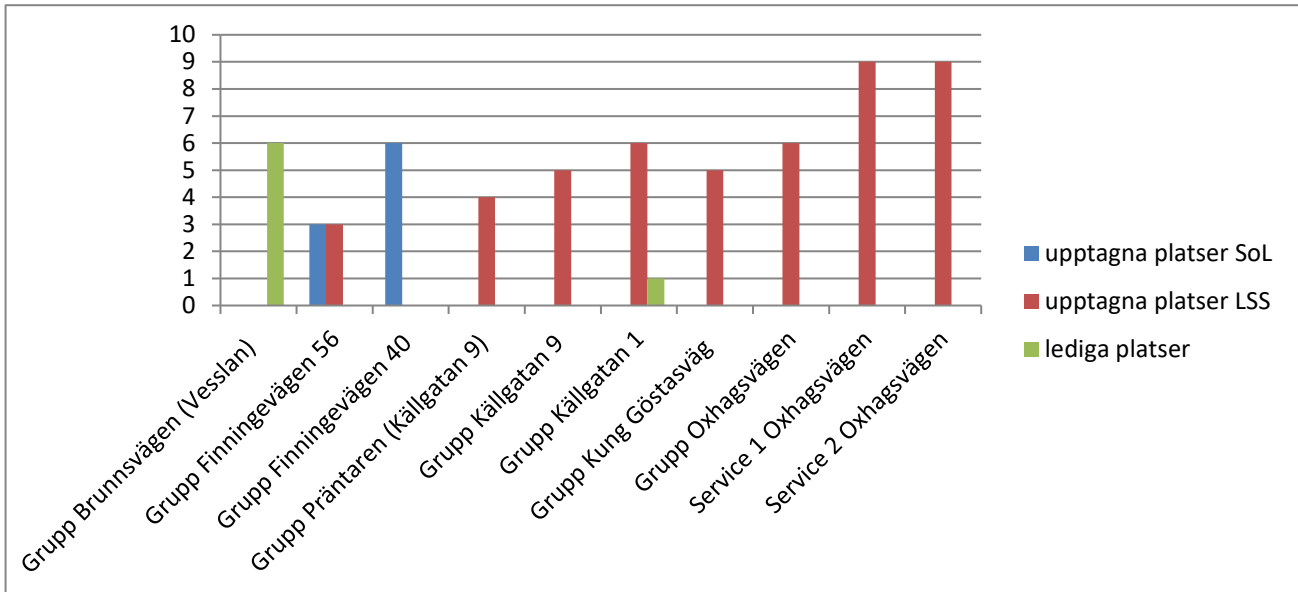
<sup>27</sup> Socialnämndens verksamhetsplan, 2017, Strängnäs kommun





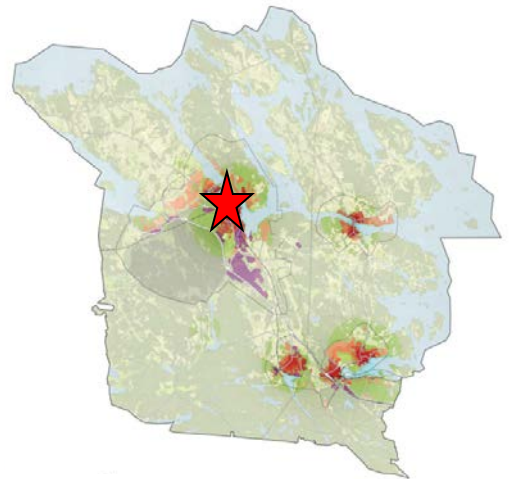
## Nuläge Strängnäs kommun

Nedan redovisas en kartläggning av nuläget gällande antal platser och boendeverksamheter för personer med funktionsnedsättning, i kommunens regi.



Figur 1. 47 upptagna platser bostad med särskild service, LSS (fördelat på 29 platser gruppbostad, 18 platser servicebostad). Totalt 9 upptagna platser Särskilt boende, SoL (gruppbostad). Det finns 7 lediga platser gruppbostad, LSS, inklusive gruppboستaden vid Brunnsvägen (6 platser) som öppnar juni 2017.<sup>28</sup>

Nedan redovisas två kartor över Strängnäs kommuns boendeverksamheter.



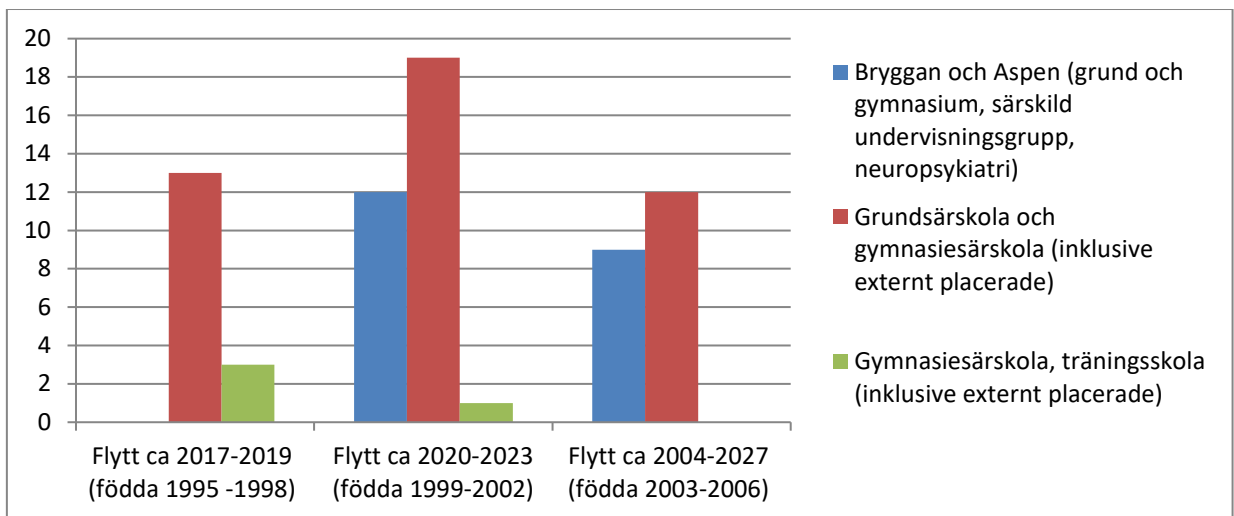
Figur 2 och 3. Röd sol/stjärna markerar ungefär var boendeverksamheter för personer med funktionsnedsättning finns, i kommunens egen regi. Röd måne markerar var gruppboendet vid Finningevägen 36 (Svalan) planeras.

<sup>28</sup> Statistik från dokumentationssystemet Treserva 2017-01-23



## Kartläggning - antal elever i särskola och särskild undervisning

Socialkontoret har inhämtat statistik från Utbildningskontoret angående antal elever som går i särskola och särskild undervisningsgrupp i Strängnäs kommun. Statistiken visar att 69 personer som går i dessa skolformer beräknas fylla 21 år inom 10 år. Ytterligare personer med funktionsnedsättning går i kommunens övriga skolor, utbildningskontoret kan dock inte ta fram statistik över hur många de är. Särskild undervisningsgrupp innefattar Bryggan och Aspen där personer med en neuropsykiatrisk funktionsnedsättning går (inklusive personer som inte har en autismdiagnos utan exempelvis ADHD). Nedanstående beräkning utgår ifrån att ungdomarna flyttar hemifrån vid 21 års ålder,<sup>29</sup> vilket är när personer i Sverige tenderar att flytta hemifrån.

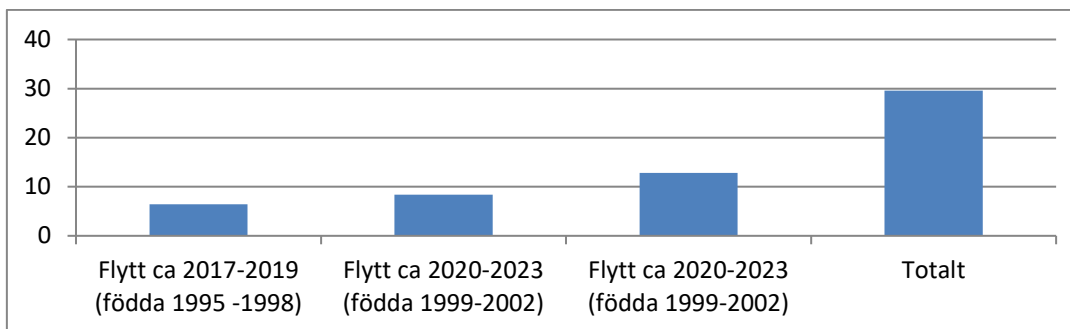


Figur 4. Kartläggning av antal ungdomar i särskild skolform i Strängnäs kommun som fyller 21 år inom 10 år.

I nuläget har ungefär 40% av alla personer med en LSS insats i Strängnäs kommun, insatsen bostad med särskild service. Det är jämförbart med riket, där andelen är cirka 39,6 procent.<sup>30</sup> I beräkningen nedan används samma procentsats (40%) för att prognostisera andelen ungdomar med en särskild skolform i Strängnäs kommun, som inom 10 år kan vara i behov av bostad med särskild service. Några personer som inte omfattas av LSS faller bort, men antas jämnas ut med antal personer som omfattas av LSS och går i kommunens övriga skolor.

<sup>29</sup> Statistiska centralbyrån. (2015). *På egna ben: En beskrivning av ungas flytt från föräldrahemmet*. Hämtad den 20 december, 2016 från [http://www.scb.se/Statistik/Publikationer/BE0701\\_2015A01\\_BR\\_BE51BR1503.pdf](http://www.scb.se/Statistik/Publikationer/BE0701_2015A01_BR_BE51BR1503.pdf)

<sup>30</sup> Statistik från Kolada, 2015 års siffror.

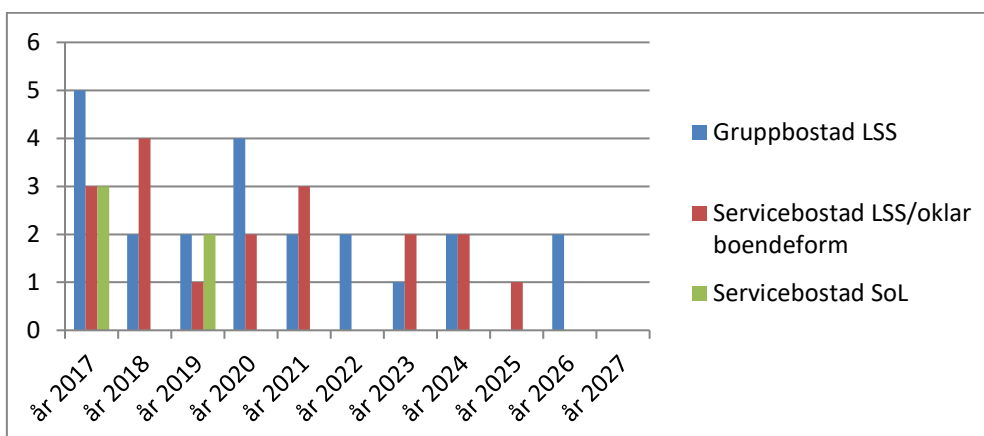


Figur 5. Prognostisering av hur många ungdomar med funktionsnedsättning i kommunen som antas vara i behov av bostad med särskild service inom 10 år.

### Professionens perspektiv – Prognos framtida behov

Myndighet och bistånd har i september 2016 gjort en prognos om uppskattat behov för de närmsta 10 åren. Utifrån deras prognostisering kommer ungefär 40-50 personer ha behov av bostäder för personer med funktionsnedsättning enligt LSS och SoL. Personerna som prognosen baseras på är aktuella hos socialkontoret. Myndighet och bistånd framhåller att det är komplicerat att bedöma behov för en sådan lång tid som 10 år framåt. På samma sätt är det svårt att prognostisera om det är gruppboende eller serviceboende som är bäst lämpat, särskilt för de individer som väntas ansöka om några år. Cirka 22-24 personer förmodas ha behov av gruppboende. Cirka 21 personer antas ha behov av serviceboende. För resterande personer är det oklart vilken boendeform som är lämplig.

Nedan redovisas en sammanställning av myndighet och bistånds prognos för respektive år. Sedan prognosen togs fram har sex personer fått beslut om bostad med särskild service. Dessa personer har nyligen fått sina beslut och väntar på att tilldelas en plats.<sup>31</sup> Utflyttning eller inflyttning från andra kommuner är inte med i prognosen. En person som är folkbokförd i en annan kommun har exempelvis nyligen ansökt om förhandsbesked om bostad med särskild service i Strängnäs kommun.



Figur 6. Årlig prognos uppdelat på boendeform.

<sup>31</sup> Statistik från dokumentationssystemet Treserva 2017-01-23





## *Gruppboende LSS*

Cirka 22-24 personer beräknas vara i behov av gruppboende de närmsta 10 åren. Enligt myndighet och bistånds prognos antas cirka tre till fyra platser inom kommunens nuvarande gruppboendestäder LSS att bli lediga under denna period. En gruppboende med sex platser vid Brunnsvägen öppnar juni år 2017. Ytterligare en plats är för närvarande ledig.

Gruppboendestaden Finningevägen 56 är i nuläget ett blandboende där personerna har beslut enligt LSS eller SoL. Verksamhetsområde för personer med funktionsnedsättning resonerar kring att Finningevägen 56 inom de närmsta åren bör bli ett renodlat LSS boende, vilket skulle möjliggöra tre nya platser enligt LSS.

Vid en avräkning av antal platser som förmodas frigöras, kvarstår ett behov av åtta till tolv nya platser i gruppboende LSS (för en 10 års period). Beräkningen baseras på att serviceboende SoL skapas enligt nedan (se prognos för särskilt boende SoL), så att Finningevägen 56 kan göras om till en renodlat gruppboende LSS.<sup>32</sup>

## *Serviceboendestäder LSS*

Cirka 18-21 personer är i behov av serviceboende enligt myndighet och bistånds prognos. Vilket motsvarar cirka två serviceboendestäder LSS. Ungefär två till tre platser från serviceboendestäderna vid Oxhagsvägen förväntas frigöras de närmsta åren. Därmed bör 18 platser fördelat på två serviceboendestäder med nio platser var, täcka behovet av serviceboendestäder LSS inom 10 år.

## *Särskilt boende SoL*

Myndighet och bistånd ser ett behov av cirka fem platser serviceboende SoL de närmsta tre åren. Myndighet och bistånd ser även ett ökat behov av platser för att möta upp samsjuklighetsproblematik, psykisk ohälsa och missbruk. Samsjuklighet innebär att en person har två eller fler sjukdomstillstånd samtidigt exempelvis fler diagnoser och/eller missbruksproblematik. Det är vanligt med samsjuklighet vid psykisk ohälsa.<sup>33</sup>

Verksamhetsområdet för personer med funktionsnedsättning upplever att cirka åtta personer som bor på gruppboende SoL och inom ordinärt boende, skulle få bättre rehabiliterings- och utvecklingsmöjligheter vid ett serviceboende SoL, i form av ett trapphusboende. Enligt lagstiftning ska personer med funktionsnedsättning ges möjlighet att leva som alla andra.<sup>34</sup> Utifrån Djäknen samlokalisering med landstinget bör gruppboendet Djäknen lämpa sig bättre som ett korttidsboende med inriktning

---

<sup>32</sup> Beräkning:

Alternativ 1: (Förväntat antal platser) 24 (minus platser som antas frigöras) - 6 - 1 - 3 - 3 + 1 plats (utifrån att en ansökan om förhandsbesked nyligen inkommit) = 12 nya platser.

Alternativ 2: (Förväntat antal platser) 22 (minus platser som antas frigöras) - 6 - 1 - 3 - 4 = 8 nya platser.

<sup>33</sup> Kunskapsguiden. (2017). *Om samsjuklighet*. Hämtad den 4 januari 2017 från

<http://www.kunskapsguiden.se/psykiatri/Teman/Samsjuklighet/Sidor/default.aspx>

<sup>34</sup> SFS 2001: 453. *Socialtjänstlagen* (kap 5 § 8). Hämtad den 12 november 2016 från

[http://www.riksdagen.se/sv/dokument-lagar/dokument/svensk-forfattningssamling/socialtjanstlag-2001453\\_sfs-2001-453](http://www.riksdagen.se/sv/dokument-lagar/dokument/svensk-forfattningssamling/socialtjanstlag-2001453_sfs-2001-453)



## STRÄNGNÄS KOMMUN

psykisk ohälsa och samsjuklighet. Sammantaget innebär det cirka 13 nya platser, serviceboende enligt SoL.

Det är komplicerat att prognostisera behov av särskilt boende enligt SoL för personer med psykisk funktionsnedsättning, då funktionsnedsättningen tenderar att visa sig under tonåren till vuxenålder.<sup>35</sup> På så vis har kommunen sällan kännedom om individerna innan de insjuknar.

### *Sammanfattning prognos*

Bostad med särskild service enligt LSS behöver utökas med cirka 26-30 nya platser de närmsta 10 åren, vilket innebär ett medelvärde på cirka 2,8 nya platser per år. Behovet är inte jämt fördelat över tid, därför behöver en högre takt i ökningen av bostad med särskild service hållas de närmsta fyra till fem åren. Myndighet och bistånd ser ett behov av servicelägenheter enligt SoL med cirka fem platser de närmsta tre åren. Utöver detta ser utförarna ett behov av ytterligare cirka åtta platser, vilket innebär en prognos om cirka 13 platser i serviceboende enligt SoL.

### *Professionens perspektiv – andra kommuner*

#### *Enköping*

Enköping kommun har cirka 41 800 innevånare, de har 15 stycken verksamheter bostad med särskild service enligt LSS. Enköpings verksamheter är i olika former så som enskilda hus, trapphusboende, lägenheter i bostadsområde och mindre kedjehus med tomt. Fördelningen är att 60 procent av verksamheterna består av gruppboendestäder (nio stycken) medan 40 procent av verksamheterna utgörs av serviceboendestäder (sex stycken). Enköpings verksamhetschef och utvecklare ser en klar fördel i att kunna möta målgruppernas individuella behov av stöd genom att kunna erbjuda bostad med särskild service genom olika typer av boendeformer.<sup>36</sup>

Enköping kommun uppdaterar sin prognos för framtida behov årligen. Myndighet och biståndsenheten tar fram en prognos och samverkar sedan med verksamhetsområdet LSS och psykiatri angående antal platser som antas bli lediga i befintliga verksamheter. Därefter sker en samverkan med utvecklingsenheten som undersöker var i kommunen de nya verksamheterna ska inrättas.<sup>37</sup>

#### *Södertälje*

Södertälje kommun har cirka 93 000 innevånare. Kommunen har 148 platser bostad med särskild service, LSS i egen regi, 55 procent av platserna utgörs av gruppboendestäder och 45 procent av servicelägenheter. Södertälje kommun pekar på vikten av att ha ett visst antal platser lediga, för att kunna erbjuda en plats vid nya beslut. Kommunen har

---

<sup>35</sup> Socialstyrelsen. (2011). *Nationella riktlinjer för psykosociala insatser vid schizofreni eller schizofreniliknande tillstånd 2011 – stöd för styrning och ledning* Hämtad den 10 oktober från <https://www.socialstyrelsen.se/Lists/Artikelkatalog/Attachments/18217/2011-1-3.pdf>

<sup>36</sup> Personlig kommunikation, Agneta Åkesson Verksamhetschef, Irene Hansson, Utvecklingsledare vid Enköping Kommun, Vård och omsorg, LSS verksamhet, 2017-01-18.

<sup>37</sup> Personlig kommunikation, Agneta Åkesson Verksamhetschef, Irene Hansson, Utvecklingsledare vid Enköping Kommun, Vård och omsorg, LSS verksamhet, 2017-01-18.



inte tillräckligt med platser i egen regi utan köper i nuläget 44 platser av externa aktörer.<sup>38</sup>

Södertälje Kommun ser en betydelse av att öka brukarperspektivet i sin framtida boendeplanering för att tydliggöra framtida målgrupps behov samt när individerna planerar att flytta hemifrån.<sup>39</sup> Södertälje kommun har tidigare genomfört enkät- och intervjustudier med framtida målgrupp för att kartlägga behov och försöka prognostisera vilket år personerna förmodas flytta hemifrån. Det har funnits tankegångar att kontinuerligt genomföra enkätundersökningar med framtida målgrupper för att mer strategiskt kunna matcha behov och utbud fortlöpande.<sup>40</sup>

### *Framtidens LSS boende – konferens*

Vid konferensen Framtidens LSS boende medverkade Kungsbacka kommun, som har cirka 80 000 innevånare. Kungsbacka kommun har byggt en gruppboende för personer med autism med utmanande beteende och en hög sårbarhet för intryck från omgivningen. Ett utmanande beteende innebär att en person är aggressiv, utåtagerande eller självdestruktiv.<sup>41</sup> Gruppboendet är ett enskilt hus med sex lägenheter i en lugn naturnära miljö, avskilt från andra grannar. I närheten av huset finns en annan byggnad där personerna har sin dagliga verksamhet. Gruppboendet är byggt så att alla personer har en egen ingång med tillhörande egen uteplats. Gruppboendet har flera mindre gemensamhetsutrymmen för att möjliggöra ett ökat individuellt arbetsätt. Arkitekturen har utformats särskilt för att möta personernas behov utifrån hur de uppfattar omgivningen samt med utgångspunkt i deras känslighet för olika stimuli. Gruppboendets syfte är att möjliggöra delaktighet och livskvalitet för dessa individer i sin hemkommun, där stor vikt läggs vid ett individuellt arbetsätt samt möjlighet till förutsägbarhet.<sup>42</sup>

Vikt las även vid utomhusmiljön, då tomten möjliggjorde upplevelser och aktiviteter så som hinderbana och hängmatta. Behov ser olika ut för olika individer och denna typ av lugna, avskilda miljö utan stadens sus, brus och människor, är en förutsättning för att vissa personer med hög sårbarhet för stimuli ska ges möjlighet till delaktighet och att leva som andra.<sup>43</sup>

---

<sup>38</sup> Södertälje kommun. (2016). *Bondeplan enligt LSS 2017-2019*. Hämtad den 7 februari 2017 från

<http://dokument.sodertalje.se/mainupload/dokument/Kommun%20o%20demokrati/Politik%20och%20p%C3%A5verkan/N%C3%A4mnder/Omsorg/Sammantr%C3%A4deshandlingar/2016/2016-12-15/7.%20Boendeplan%202017-2019.pdf>

<sup>39</sup> Södertälje kommun. (2016). *Bondeplan enligt LSS 2017-2019*. Hämtad den 7 februari 2017 från

<http://dokument.sodertalje.se/mainupload/dokument/Kommun%20o%20demokrati/Politik%20och%20p%C3%A5verkan/N%C3%A4mnder/Omsorg/Sammantr%C3%A4deshandlingar/2016/2016-12-15/7.%20Boendeplan%202017-2019.pdf>

<sup>40</sup> Personlig kommunikation Charlotte Fagerstedt, Utredare, Strategiskt stöd och administration/Social-och omsorgskontoret, Södertälje Kommun, 2016-09-28.

<sup>41</sup> Socialstyrelsen (2015). *Att förebygga och minska utmanande beteende i LSS-verksamhet – Ett kunskapsstöd med rekommendationer*

*för chefer, verksamhetsansvariga och personal*. Hämtad den 6 september från

<http://www.socialstyrelsen.se/Lists/Artikelkatalog/Attachments/19946/2015-12-3.pdf>

<sup>42</sup> Personlig kommunikation Bo Rundberg, Utvecklingsledare, Kungsbacka Kommun, 2016-12-07.

<sup>43</sup> Personlig kommunikation Bo Rundberg, Utvecklingsledare, Kungsbacka Kommun, 2016-12-07.



Utemiljön och möjlighet att nyttja tomten för sinnesupplevelser och rörelse togs upp på konferensen.<sup>44</sup> Ett annat centralt tema var betydelsen av att förbereda för teknik vid nybyggnation samt installera välfärdsteknik.<sup>45</sup> Ett privat husföretag lyfte fram vikten med att integrera välfärdsteknologi i gruppboheter för att främja ett individuellt och pedagogiskt arbetsätt. Det privata husföretaget samverkar med psykologen Bo Hejlskov Elvén, kring utformning av gruppboheter för att möta behovet hos personer som har en särskild sårbarhet för stimuli och behov av förutsägbarhet i sin vardag.<sup>46</sup>

I samband med konferensen framkom det att Linköping kommun använder sig av intresseformulär för bostad med särskild service, som ett led i att prognostisera framtida behov. Syftet med formulären är att personer och anhöriga som tror sig vara intresserade av bostad med särskild service kan anmäla sitt intresse (utan att ansöka) flera år i förväg. Genom intresseanmälningarna upplever Linköping kommun att de kan få bättre uppskattning av framtida behov för att kunna göra en mer strategisk planering.<sup>47</sup>

### Framtida målgrupp – samhället ändras över tid

#### *Prevalens för funktionsnedsättningar*

Målgruppen som omfattas av LSS lagstiftningen personkrets 1 har förändrats över tid, då fler personer diagnostiseras med autism än tidigare. På 1970 – talet hade ungefär 0.01 - 0.04 procent av alla barn en autismdiagnos.<sup>48</sup> I Stockholmslän har idag ungefär 2,6 procent av alla barn upp till 17 år en autismdiagnos. Mer kunskap om autism och att fler barn utreds tros ligga bakom ökningen.<sup>49</sup> Ungefär 0,3 procent av befolkningen i Norden har en måttlig till grav utvecklingsstörning (IQ<50), flertalet av målgruppen har Downs syndrome.<sup>50</sup> Socialstyrelsens kartläggning visar att ungefär 0.16 procent av alla barn som är födda i Sverige har Downs Syndrome.<sup>51</sup> Ungefär 0,5-1,5 procent av Sveriges befolkning beräknas ha en lindrig utvecklingsstörning (IQ 50- 70 och påtagligt nedsatt adaptiv förmåga).<sup>52</sup> Andelen personer som har schizofreni i Sverige är cirka 0,35 procent under ett år. Personer med schizofreniliknande tillstånd utgör en

---

<sup>44</sup> Personlig kommunikation Emma Newman - Tillgänglighetsspecialist Sweco Society, 2016-12-07

<sup>45</sup> Personlig kommunikation Maria Gill, Sveriges kommuner och Landsting, 2016-11-07.

<sup>46</sup> Personlig kommunikation Robin Berkhuizen – VD, Emrahus, 2016-12-07.

<sup>47</sup> Personlig kommunikation Ann-Britt Olofsson - Gruppchef Linköpings kommun, 2016-12-07.

<sup>48</sup> Gillbergcentrum. (2017). Hämtad den 8 december från

<http://gillbergcentre.gu.se/forskningsomraden/forskarhornan/2014/ar-autism-vanligare-idag-an-for-40-ar-sedan--april-2014>

<sup>49</sup> Gillbergcentrum. (2017). Hämtad den 8 december från

[http://dok.slso.sll.se/CES/FHG/Psykisk\\_halsa\\_och\\_ohalsa/Informationsmaterial/autismspektrumtillstand-bland-barn-och-unga-i-stockholms-lan.2014\\_2.2014](http://dok.slso.sll.se/CES/FHG/Psykisk_halsa_och_ohalsa/Informationsmaterial/autismspektrumtillstand-bland-barn-och-unga-i-stockholms-lan.2014_2.2014)

<sup>50</sup> Gillbergcentrum. (2017). Hämtad den 8 december från

<http://snpf.barnlakarforeningen.se/wp-content/uploads/sites/4/2014/10/femtonutvecklingsstorningtva.pdf>

<sup>51</sup> Gillbergcentrum. (2017). Hämtad den 8 december från

<http://www.socialstyrelsen.se/Lists/Artikelkatalog/Attachments/20093/2016-3-4.pdf>

<sup>52</sup> Gillbergcentrum. (2017). Hämtad den 8 december från

<http://gillbergcentre.gu.se/forskningsomraden/Diagnosgrupper,+metoder+och+vissa+p%C3%A5g%C3%A5ende+studier+vid+GNC/lindrig-utvecklingsstorning>



betydande andel inom målgruppen personer med psykiskt funktionsnedsättning. Män insjuknar oftast i schizofreni vid 15 till 25 års ålder och kvinnor vid 25 till 35 års ålder.<sup>53</sup>

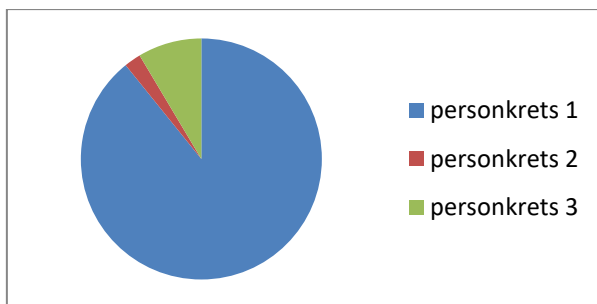
Personer som har en funktionsnedsättning löper högre risk än övriga befolkningen för att utveckla psykisk ohälsa.<sup>54</sup> Personer med funktionsnedsättningar lever i dagsläget längre än vad tidigare generationer gjort, vilket kan leda till att personer med funktionsnedsättning i högre grad än tidigare utvecklar demens och försämrat hälsotillstånd.<sup>55</sup>

### *Samsjuklighet*

Det är vanligt med samsjuklighet vid psykisk ohälsa, både i form av vissa somatiska sjukdomar, fler diagnoser och missbruksproblematik.<sup>56</sup> Nationella kartläggningar visar att ungefär 20–30 procent av de personer som söker vård för psykisk ohälsa har missbruksproblematik (samsjuklighet). I sin tur har ungefär 30-50 procent av målgruppen med missbruk en livslång psykisk ohälsa.<sup>57</sup>

### *Personkretstillhörighet, LSS – bostad med särskild service*

Nationellt sett är bostad med särskild service den näst vanligaste insatsen enligt LSS. Antal personer som har beviljats insatser enligt LSS och insatsen bostad med särskild service har ökat sedan 2007.<sup>58</sup>



**Figur 7.** Nationell kartläggning över personkrets och antal personer med insatsen bostad med särskild service fördelat i procent. Majoriteten tillhör personkrets 1.<sup>59</sup>

<sup>53</sup> Socialstyrelsen. (2011). *Nationella riktlinjer för psykosociala insatser vid schizofreni eller schizofreniliknande tillstånd 2011 – stöd för styrning och ledning* Hämtad den 10 oktober från <https://www.socialstyrelsen.se/Lists/Artikelkatalog/Attachments/18217/2011-1-3.pdf>

<sup>54</sup> Socialstyrelsen. (2015). *Att förebygga och minska utmanande beteende i LSS-verksamhet – Ett kunskapsstöd med rekommendationer för chefer, verksamhetsansvariga och personal*. Hämtad den 6 september från <http://www.socialstyrelsen.se/Lists/Artikelkatalog/Attachments/19946/2015-12-3.pdf>

<sup>55</sup> Fäldth, F., & Krantz, O. (2014). *Åldrande och intellektuella funktionsnedsättningar – en litteraturoversikt*. Malmö Stad: FoU. Hämtad den 4 januari 2017 från [http://malmo.se/download/18.7acdbda51446ef6eb0ea4b/1393574345079/2014\\_1\\_Aldrande\\_funktionsnedsattningar.pdf](http://malmo.se/download/18.7acdbda51446ef6eb0ea4b/1393574345079/2014_1_Aldrande_funktionsnedsattningar.pdf)

<sup>56</sup> Socialstyrelsen. (2011). *Nationella riktlinjer för psykosociala insatser vid schizofreni eller schizofreniliknande tillstånd 2011 – stöd för styrning och ledning* Hämtad den 10 oktober från <https://www.socialstyrelsen.se/Lists/Artikelkatalog/Attachments/18217/2011-1-3.pdf>

<sup>57</sup> Statens offentliga utredningar. (2011). *Missbruket, Kunskapen, Vården Missbruksutredningens forskningsbilaga*. Stockholm: SOU hämtad den 4 januari 2017 från <http://www.regeringen.se/contentassets/e8736c3d067c4c45abf7a338b728f445/missbruket-kunskapen-varden-hela-dokumentet-sou-20116> <https://www.socialstyrelsen.se/Lists/Artikelkatalog/Attachments/18586/2012-1-34.pdf>

<sup>58</sup> Socialstyrelsen. (2015). *Statistik om insatser enligt lagen om stöd och service till vissa funktionshindrade 2015*. Hämtad den 11 november 2017 från <http://www.socialstyrelsen.se/Lists/Artikelkatalog/Attachments/20099/2016-3-10.pdf>



Socialstyrelsen menar att stödet till personer med funktionsnedsättning måste kunna ändras i takt med att samhället förändras. Socialstyrelsen råder regeringen att se över personkretsbestämmelserna när de gör en översyn av LSS. Förslaget att se över personkretsarna grundar sig i att bättre möta behoven hos personer med neuropsykiatriska och kognitiva nedsättningar samt personer med dövblindhet och grav synnedsättning.<sup>60</sup>

### *Bo tillsammans med en partner*

Personer med omfattande funktionsnedsättningar är i sin bostad en stor del av dagen. Att ha en egen bostad har stor betydelse för självkänslan och för att kunna skapa sig en egen identitet.<sup>61</sup> Samhällsutvecklingen har bidragit till att personer med funktionsnedsättning i högre grad än tidigare växer upp under mer lika levnadsförhållanden som andra. På så vis har också framtidens målgrupp andra önskemål kring boendet än vad tidigare generation haft. På nationell nivå syns en ökad samhällstrend i att personer med funktionsnedsättning önskar att kunna flytta ihop med sin partner.<sup>62</sup> FuB (För barn, unga och vuxna med utvecklingsstörning) har gjort en omfattande enkätundersökning hos sina medlemmar kring boendefrågor. Av de 597 personer som svarade på enkäten själva, angav 57.6 procent (344 personer) att de ville flytta från sin nuvarande bostad. Nästan hälften av dessa ville flytta för att kunna bo tillsammans med en partner eller vän.<sup>63</sup> En viss andel av bostäder för personer med funktionsnedsättning bör därmed vara tillräckligt stora för att kunna rymma minst två personer. Det bör även tas i beaktning att personer med funktionsnedsättning vill ha möjlighet att byta boende under livets gång.

### *Ändrat stödbehov*

Av de personer som svarat själva i FuB:s undersökning och som ville flytta var det 35 procent som önskade flytta på grund av att de upplevde ett ändrat stödbehov.<sup>64</sup> Att stödbehovet kan ändra sig är något som Strängnäs kommun behöver ta i beaktning vid planering av framtida bostäder. Personer med funktionsnedsättning kan exempelvis genom rätt anpassningar och pedagogiskt förhållnings- och arbetsätt bli mer självständiga.<sup>65</sup> Tekniska stödmöjligheter kan också bidra till ökad självständighet. Sveriges Kommuner och Landsting (SKL) menar att stödet ska anpassas till individens

---

<sup>59</sup> Socialstyrelsen. (2015). *Kartläggning och analys av vissa insatser enligt LSS delredovisning av regeringsuppdrag*. Hämtad den 18 januari 2017 från <https://www.socialstyrelsen.se/Lists/Artikelkatalog/Attachments/19758/2015-3-7.pdf>

<sup>60</sup> Larsson, M., & Larsson, L. G. (2016). *Stöd och service till vissa funktionshindrade: LSS 2016*. Helsingborg: Komlitt.

<sup>61</sup> IVO (2015) *kan jag leva som andra? Insatser i bostad med särskild service för vuxna med funktionsnedsättning*. <http://access.edita.se/optimaker/interface/stream/mabstream.asp?filetype=1&orderlistmainid=5919&printfileid=5919&flex=8893984731414>

<sup>62</sup> Sveriges kommuner och landsting (2012). *Kartläggning av utvecklingsbehov inom verksamhetsrådet stöd till personer med funktionsnedsättning*.

<sup>63</sup> FuB (2014) *Ett gott liv: Om bostad och stöd i bostaden, nu och i framtiden, för personer med utvecklingsstörning*. Hämtad den 10 september 2016 från [http://www.fub.se/sites/www.fub.se/files/bilagor/ett\\_gott\\_liv\\_om\\_bostad\\_och\\_stod\\_i\\_bostaden\\_0\\_0.pdf](http://www.fub.se/sites/www.fub.se/files/bilagor/ett_gott_liv_om_bostad_och_stod_i_bostaden_0_0.pdf)

<sup>64</sup> FuB (2014) *Ett gott liv: Om bostad och stöd i bostaden, nu och i framtiden, för personer med utvecklingsstörning*. Hämtad den 10 september 2016 från [http://www.fub.se/sites/www.fub.se/files/bilagor/ett\\_gott\\_liv\\_om\\_bostad\\_och\\_stod\\_i\\_bostaden\\_0\\_0.pdf](http://www.fub.se/sites/www.fub.se/files/bilagor/ett_gott_liv_om_bostad_och_stod_i_bostaden_0_0.pdf)

<sup>65</sup> Gustafsson, C., Lindström, A., & Löwenborg, K. (2015). *Pedagogiskt förhållnings- och arbetsätt i omsorg om vuxna personer som har intellektuell funktionsnedsättning* (2<sup>a</sup> uppl.). Eskilstuna: Vuxenförvaltningen Eskilstuna kommun.





behov, där stöd genom digital teknik ska användas när det är möjligt och stöd från personal när det behövs.<sup>66</sup>

På samma sätt som ett stödbehov kan minska för vissa individer kan det också öka för andra. Exempelvis genom att personer med funktionsnedsättning blir äldre eller får ett försämrat hälsotillstånd.<sup>67</sup> I FuB:s undersökning om hur personer med funktionsnedsättning vill bo uppmärksammas vikten av att det inte ska finnas standardlösningar på boenden, då behov och önskemål ser olika ut för personer med funktionsnedsättning. På så vis behöver det finnas olika typer av boenden.<sup>68</sup>

### *Återinstitutionalisering*

Forskning visar att det finns för och nackdelar med gruppboendestäder enligt LSS.<sup>69</sup> Gruppboendestäderna är en plats som möjliggör att personerna kan känna gemenskap med andra och lättare känna sig accepterade. Samtidigt kan gruppboendestäder innebära en återinstitutionalisering.<sup>70</sup> Forskning visar att personer i LSS gruppboendestäder återger en känsla av att vara ihopfösta med varandra. Samhörigheten upplevs ibland som påtvingad och det kan kännas otryggt att dela utrymmen och umgås med människor som man egentligen inte känner. Längtan finns stundtals efter en egen lägenhet i ett ordinarie boende. Personerna i studien upplever att ett ordinarie boende skulle leda till mer värdighet och större självkänsla. Samtidigt upplever personerna att gruppboendestäderna möjliggör ett mer tillåtande klimat där det finns en större acceptans hos grannarna om ens eget beteende avviker ifrån vad som anses som normen.<sup>71</sup>

### *Integrerade gruppboendestäder – en samhällsutveckling*

Funktionshinderforskaren Öie Umb-Carlsson har bland annat forskat kring livskvalitet för personer med utvecklingsstörning. Vid samtal om boendestäder med särskild service menar Öie Umb-Carlsson att de bör vara anpassade efter individens behov av stöd och möjliggöra ett individuellt arbetssätt. Öie Umb-Carlsson pekar på vinsterna för personerna med funktionsnedsättning om gruppboendestäderna är integrerade i ordinarie bostadsområden. Gruppboendestaden kan exempelvis vara förlagd i ett vanligt trapphus. De

---

<sup>66</sup> Personlig kommunikation Maria Gill, SKL 2016-11-07; Sveriges kommuner och Landsting (2016) *Välfärdsteknologi som är anpassad och underlättar för brukaren i det vardagliga livet*. Hämtad den 22 december 2016 från <http://3ubvsp2tnu7c37miew3lbor1.wpengine.netdna-cdn.com/wp-content/uploads/2015/12/Maria-Gill-SKL.pdf>; Sveriges kommuner och Landsting. (2017). Hämtad den 22 december 2016 från <http://www.kvalitetsregister.se/download/18.7b944fd01540ef79df842028/1461231172946/1A%2BK23%2B11.30%2B%2BPatrik%2BSundstr%C3%B6m.pdf>;

<sup>67</sup> Fäldth, F., & Krantz, O. (2014). *Åldrande och intellektuella funktionsnedsättningar – en litteraturoversikt*. Malmö Stad: FoU. Hämtad den 4 januari 2017 från [http://malmo.se/download/18.7acdbda51446ef6eb0ea4b/1393574345079/2014\\_1\\_Aldrande\\_funktionsnedsattningar.pdf](http://malmo.se/download/18.7acdbda51446ef6eb0ea4b/1393574345079/2014_1_Aldrande_funktionsnedsattningar.pdf)

<sup>68</sup> FuB. (2014). *Ett gott liv: Om bostad och stöd i bostaden, nu och i framtiden, för personer med utvecklingsstörning*. Riksförbundet FuB. Hämtad den 10 september 2016 från [http://www.fub.se/sites/www.fub.se/files/bilagor/ett\\_gott\\_liv\\_om\\_bostad\\_och\\_stod\\_i\\_bostaden\\_0\\_0.pdf](http://www.fub.se/sites/www.fub.se/files/bilagor/ett_gott_liv_om_bostad_och_stod_i_bostaden_0_0.pdf)

<sup>69</sup> Bengtsson-Tops, A., Ehliasson, K., Ericsson, U. (2014). *Det vardagliga livet på LSS-boende för personer med psykisk funktionsnedsättning: Ett brukar och professionsperspektiv*. Kristianstad: University Press 2015:8 Hämtad den 15 December 2016 från <http://docplayer.se/21953079-Det-vardagliga-livet-pa-lss-boende-for-personer-med-psykisk-funktionsnedsattning.html>

<sup>70</sup> Priebe S, Badescony A, Fioritti A, Hansson L, Kilian R, Torres-Gonzales F, Turnet T, Wiersma D (2005). Re-institutionalization in mental health care – comparison of data in service provision from six European countries. *British Medical Journal* 330; 123-126.

<sup>71</sup> Bengtsson-Tops, A., Ehliasson, K., Ericsson, U. (2014). *Det vardagliga livet på LSS-boende för personer med psykisk funktionsnedsättning: Ett brukar och professionsperspektiv*. Kristianstad: University Press 2015:8 Hämtad den 15 December 2016 från <http://docplayer.se/21953079-Det-vardagliga-livet-pa-lss-boende-for-personer-med-psykisk-funktionsnedsattning.html>



som har störst omvårdnads och tillsynsbehov kan bo nära gemensamhetsutrymmet och ha en egen dörr in till det gemensamma utrymmet om de behöver. De som har ett mindre stödbehov kan bo i våningen ovanför eller i porten intill. Ett liknande förslag är att lägenheterna ligger i en eller två radhuslängor kring det gemensamma utrymmet. Vidare menar Öie Umb-Carlsson att det också kan vara så att några personer med funktionsnedsättning exempelvis vill bo på landet eller i ett villaområde. Det viktiga är att valet, så långt det är möjligt, utgår från den enskildes önskemål och behov och inte från någon allmän "mall" över hur personer med utvecklingsstörning eller autism bör bo.<sup>72</sup> Att behov och önskemål ser olika ut och att det inte kan finnas en generell modell över hur personer med funktionsnedsättning ska bo, stöds också av forskning.<sup>73, 74</sup>

Öie Umb-Carlssons synsätt på bostad med särskild service och gruppboenden går i linje med den forskningsöversikt som gjorts av Socialstyrelsen där trapphusboende beskrivs som en utveckling av den traditionella gruppboendet. Socialstyrelsen menar att ett trapphusboende kan möjliggöra en mer individanpassad gruppboende och kan ses som en normaliseringsprocess. Socialstyrelsen påpekar att det ur ett ekonomiskt perspektiv ofta är lönsamt att skapa gruppboenden i befintliga trapphus genom att ta över några lediga lägenheter. På så vis kan trapphusboenden både tillgodose normaliseringsperspektivet, att leva som andra och det ekonomiska perspektivet. Boendeformen blir flexibel då den tydliggör det individuella arbetssättet. Samtidigt möjliggör boendeformen en anpassning gällande graden av gemenskap utifrån individerna och gruppammansättning. Gemensamma aktiviteter i boendet kan på så vis ske i både större eller mindre omfattning.<sup>75</sup> Integrerade gruppboenden kan vara ett led i att minska människors fördomar till personer med funktionsnedsättning. Det finns undersökningar som visar att personer som bor i områden där personer med utvecklingsstörning bor, har mera positiva attityder till målgruppen, än de som bor i områden där det inte finns några gruppboenden.<sup>76</sup>

### Delaktighet från målgruppen – Strängnäs kommun

#### *Fokusgrupper med ungdomar*

Fokusgruppsintervjuer med elever vid gymnasiesärskolan och Aspen visade att ungdomar med olika behov av stöd, värdesätter att ha ett eget boende i framtiden. Vid intervjuerna användes bildstöd för att visa olika typer av boenden. Samtliga fokusgruppsintervjuer spelades in för att kunna analyseras i efterhand. Analysen har en kvalitativ ansats, då en innehållsanalys har gjorts utifrån centrala teman. Deltagarna informerades om syftet med undersökningen och att det var frivilligt att medverka och

---

<sup>72</sup> Personlig kommunikation, Öie Umb-Carlsson, Funktionshinderforskare vid FoU Sörmland, 2016-12-21.

<sup>73</sup> Fagerstedt, C. (2011). *Mitt framtida boende – tankar och funderingar från ungdomar med funktionsnedsättning*. Södertörn: FoU Södertörn. Hämtad den 8 september 2016 från [http://fou-sodertorn.se/wp-content/uploads/2016/09/Rapport\\_nr\\_1031.pdf](http://fou-sodertorn.se/wp-content/uploads/2016/09/Rapport_nr_1031.pdf)

<sup>74</sup> *Ett gott liv: Om bostad och stöd i bostaden, nu och i framtiden, för personer med utvecklingsstörning*. Hämtad den 10 september 2016 från [http://www.fub.se/sites/www.fub.se/files/bilagor/ett\\_gott\\_liv\\_om\\_bostad\\_och\\_stod\\_i\\_bostaden\\_0\\_0.pdf](http://www.fub.se/sites/www.fub.se/files/bilagor/ett_gott_liv_om_bostad_och_stod_i_bostaden_0_0.pdf)

<sup>75</sup> Socialstyrelsen. (2011). *Bostad med särskild service och daglig verksamhet: En forskningsöversikt*. Hämtad den 1 december 2016 från <http://www.socialstyrelsen.se/Lists/Artikelkatalog/Attachments/18238/2011-2-6.pdf>

<sup>76</sup> Michailakis, D. (1998). *När åsikter blir handling: En kunskapsöversikt om bemötande av personer med funktionshinder*. FuB. Hämtad den 5 december 2016 från <http://www.umea.fub.se/kunskapsmappar/mapp2-98/Mapp2983.shtml>





## STRÄNGNÄS KOMMUN

att de kunde avbryta när som helst. Vid fokusgrupperna kom deltagarna överens om att inte berätta för andra vem som sagt vad.

### *Värdet av att ha sin egen bostad*

Att flytta hemifrån var förknippad med känslan av att vara självständig och att kunna få bestämma över sitt eget liv samt hur man själv vill ha det. Den egna bostaden var förknippad med känslan av att vara vuxen och att vara färdig med skolan.

### *Egen tomt eller balkong*

Vikten av att ha en egen tomt/uteplats eller balkong lyftes fram hos flera personer. Att kunna välja att ha en studsmatta eller utemöbler på tomten/uteplatsen. Två personer tog upp drömmen om att ha en egen pool. Ingen uppvisade något intresse av att ha en gemensam altan eller tomt tillsammans med grannarna. Känslan av att ha sin egen avgränsning på tomten/uteplatsen var den centrala.

### *Lagom avstånd till grannar*

Personerna ville bo i ett område där det fanns grannar i området. Samtidigt framhölls vikten av att ha sitt eget privatliv och att kunna välja om man vill umgås med sina grannar eller inte. Vissa personer framhöll att det kändes bra att kunna säga hej och byta några ord med grannarna om man ville, kanske sitta på varsin balkong och prata lite över räcket. Det upplevdes som viktigt att inte känna sig tvungen att umgås med sina grannar. Tre personer tyckte att det vore roligt om några av grannarna var i ungefär samma ålder som de själva, då skulle de kanske vilja umgås lite mer med grannarna. Några personer ansåg att de hellre umgås med sina vänner på fritiden än med sina framtida grannar.

### *Ljudisolering*

Vikten av att ha en god ljudisolering mellan boendena. Anledningen var olika för olika individer. Syftet var både att inte störa andra om man var arg och behövde skrika av sig en stund eller om man ville lyssna på musik, spela instrument eller se på en film med en bra ljudanläggning. Andra framhöll vikten av att inte bli störd av grannar som låter, då det kunde vara energikrävande och stressande. En person framhöll att det var avkopplande att höra lite ljud från omgivningen.

### *Påverka utformningen av miljön*

Att kunna vara med och påverka utformningen av miljön upplevdes som viktigt för känslan av att det är sin egen bostad och för att kunna påverka så att miljön blir en plats för välmående och avslappning. Önskan var att kunna välja färgsättning eller tapeter, exempelvis om man vill ha ett helt svart rum eller ett mönstrat.

### *Inte för trånga bostäder*

Samtliga personer tog upp vikten av att lägenheten inte fick kännas för trång, då det kunde upplevas som stressande. Att ha ett eget sovrum, avskilt från vardagsrummet framhölls. Att exempelvis kunna ha en bäddsoffa i vardagsrummet om en vän eller släkting skulle sova kvar. Några personer vill bo i hus eller radhus.



## STRÄNGNÄS KOMMUN

### *Möjligheten att flytta ihop med en partner*

Förhoppningen fanns att träffa någon som man tycker om och bo tillsammans i framtiden. Hos vissa fanns önskan om att bilda familj.

### *Boende på olika platser i kommunen*

Det framkom lite olika svar på var någonstans man önskade att bo. Några önskade lite lugnare bostadsområden där det inte var bråk, för andra var nära centrum ett önskemål, medan några ville ha närhet till naturen. Att kunna ta sig dit man ville med buss eller promenadavstånd var ett önskemål. Det upplevdes som svårt att svara på något specifikt område i kommunen där man önskade bo. Några uppgav att de kanske ville bo i en annan stad än Strängnäs.

### *Olika syn på stöd*

Det var relativt svårt för de flesta att svara på om de upplevde sig ha ett stödbehov i sitt framtida boende eller inte. En tolkning är att det är en fråga som ungdomarna kanske inte hade funderat så mycket kring. Det kan också vara känsligt att delge svaren till de andra som lyssnade. Behovet av stöd ser också olika ut för de olika individerna. Några tyckte att det vore bra om det fanns stöd i närhet av boendet hela livet, vissa tyckte att det kunde vara bra att ha stöd till en början för att få lära sig fler färdigheter, men att de kanske inte skulle behöva stödet efter ett tag. Andra personer trodde inte att de skulle behöva något stöd i sitt boende.

### *Fokusgrupp och samtal med anhöriga*

#### *Integrerade stödboenden i vanliga bostadsområden*

Det ansågs som viktigt att bostäderna inte skilde sig från andra bostäder, att det inte skulle synas att det är ett boende för personer med funktionsnedsättning. Gärna integrerade lägenheter i ordinarie bostadsområden och bostadshus.

#### *Tomt eller uteplats*

De upplevde att flera ungdomar gärna skulle ha möjlighet till en egen utemiljö, med en avgränsning kring den egna tomten.

#### *Lugnare områden*

Bostäder i områden som är lite lugnare och där det inte finns sociala insatser mot exempelvis missbruk för att minska risken att ungdomarna far illa.

#### *Geografisk variation*

Bostäderna ska vara utspridda över hela kommunen. Exempelvis i Mariefred, Åker, Eldsund och Tosterö. Bra om det finns närhet till lite grönområden och kanske badplats. Att det ska finnas bra busskommunikationer till centrum.

#### *Önskemål från brukare*

I samband med genomförandet av en brukarundersökning från SKL, fick samtliga personer i bostad med särskild service och särskilt boende SoL frågan "Om du får drömma och önska, är det något du skulle vilja ändra på i ditt boende?" sex personer



svarade. De svar som inkom rörde önskan om en egen balkong, egen ytterdörr, badkar, nya möbler och önskan att ha ett husdjur.

### *Brukarorganisationer*

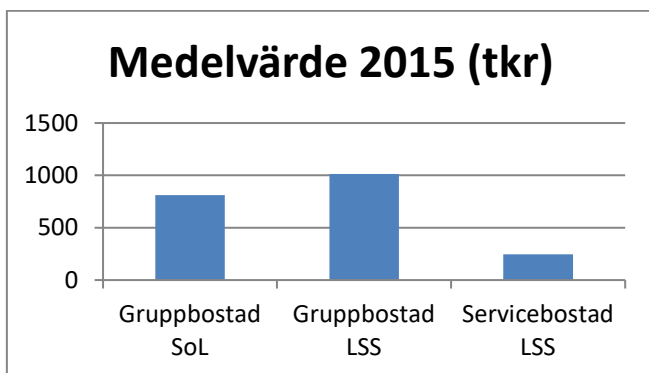
Rådet för funktionshinder informerades vid ett möte om den pågående utredningen och fick möjlighet att lämna synpunkter kring bostad med särskild service LSS och särskilt boende SoL för personer med funktionsnedsättning. Det poängterades att det ekonomiska perspektivet skulle beaktas, vikten av att bostäderna inte blir samlokaliserade, att de ska vara planerade så samhällsservice är lättillgängligt.

Vid ett möte har synpunkter kring boende även inhämtats hos intresseorganisationerna FuB och autismföreningen i Strängnäs kommun. En bostad med särskild service LSS önskas i Mariefred, då denna statsdel växer. Övriga synpunkter är att bostäder inte samlokaliseras så att områden institutionaliseras. Vidare önskar FuB att bostäderna är placerade så att samhällsservice är tillgängligt. Det framhölls att personer med funktionsnedsättning är en särskilt utsatt målgrupp och att området för bostaden är viktigt.

Nationell Samverkan för Psykisk Hälsa (NSPH) i Sörmland har informerats om utredningen och getts möjlighet att lämna synpunkter samt påmint om detta. Inga svar har ännu inkommit.

### *Ekonomiskt perspektiv – Strängnäs kommun*

Nedan följer en ekonomisk sammanställning av genomsnittskostnaden per plats för gruppboende och serviceboende i Strängnäs kommun.



*Figur 8.* Nettokostnad per plats innefattar hyran kommunen betalar inklusive personalkostnad. Det nybyggda gruppboendet Finningevägen 56 är exkluderat då samtliga personer inte flyttat in år 2015.<sup>77</sup>

Gruppboendets utformning är en dyrare byggnadsform än en serviceboende av flera anledningar. Gruppboendet är ett specialanpassat boende. Nybyggnationer har exempelvis boendesprinkler i samtliga utrymmen samt brandlarm med direktlarm till

<sup>77</sup> 2015 års siffror anges, då bokslutet för 2016 inte är färdigställt i skrivande stund.



larmcentralen, vilket ökar byggnationskostnaderna. Gruppbestäderna består av max sex lägenheter, att bygga få lägenheter i en huskropp är dyrare än att bygga ett boende med fler lägenheter.

Nybyggnationskostnader skiljer sig för gruppbestad och servicebestad. Nybyggnation för gruppbestad är cirka 2700 kronor kvm per bruksarea. För en vanlig nybyggd lägenhet (som kan användas som servicebestad) i form av trapphusboende är kostnaden cirka 1650 kr per bruksarea.<sup>78</sup> Bruksarea innefattar all yta i bostadshuset utom teknikutrymmen.

Att kunna hyra in befintliga lägenheter från Strängnäs Bostads AB vore också en kostnadseffektiv lösning. Exempelvis har Strängnäs Bostads AB lägenheter i området intill Brunnsvägen, även trerumslägenheter. Befintliga lägenheter kostar drygt 1000 kr per boarea.<sup>79</sup> Sådana lägenheter skulle kunna användas som kopplade lägenheter (ingår i formen servicebestad) för de personer som är i behov av kontinuerligt stöd, men som inte behöver samma närhet till personal.

## Diskussion

### Kvalitativt och ekonomiskt perspektiv

#### *Flexibla boenden, hållbara över tid*

Det är komplicerat att prognostisera antalet personer med funktionsnedsättning som kommer att ansöka om samt vara berättigade boenden för personer med funktionsnedsättning. Det är även svårt att förutsäga vilken boendeform som är mest lämplig. Därför är det betydelsefullt att de boendeformer som kommunen planerar blir hållbara över tid. En gruppbestad bör kunna konverteras till en servicebestad eller tvärt om, ifall behovet ändras. Att bygga flexibla boenden är samhällsekonomiskt lönsamt om målgruppens behov ändras eller om det görs en felprognostisering av antal personer som är i behov av stöd. Att bygga integrerat är i linje med såväl lagens intentioner som målgruppens perspektiv, då fokusgrupperna visar på en önskan att det inte syns utåt om man bor i ett boende där stöd ges. Att bygga flexibla lösningar är förenligt med FuB:s undersökning som visar att personer med funktionsnedsättning vill ha möjlighet att byta boende och inte bo i samma bostad livet ut.

FuB:s underökning visar också på att behoven och önskemålen för målgruppen är olika och att boendena inte bör utgå ifrån en standardmodell.<sup>80</sup> Strängnäs kommun har i sina senaste tre byggnationer av gruppbestäder använt liknande arkitektur. Stöd för att bygga så integrerat som möjligt, utifrån personernas behov finns också i konvention om

---

<sup>78</sup> Personlig kommunikation, Marcus Gökstorp projektledare vid Strängnäs Bostad AB, 2017-01-23.

<sup>79</sup> Personlig kommunikation, Marcus Gökstorp projektledare vid Strängnäs Bostad AB, 2017-01-23.

<sup>80</sup> FuB (2014) *Ett gott liv: Om bostad och stöd i bostaden, nu och i framtiden, för personer med utvecklingsstörning*. Hämtad den 10 september 2016 från [http://www.fub.se/sites/www.fub.se/files/bilagor/ett\\_gott\\_liv\\_om\\_bostad\\_och\\_stod\\_i\\_bostaden\\_0\\_0.pdf](http://www.fub.se/sites/www.fub.se/files/bilagor/ett_gott_liv_om_bostad_och_stod_i_bostaden_0_0.pdf)



rättigheter för personer med funktionsnedsättning, samt i LSS och SoL.<sup>81</sup> Vidare visar forskning att gruppboendestäder riskerar att fungera som små institutioner där personerna känner sig ihopfösta.<sup>82</sup> Socialstyrelsens forskningsöversikt och funktionshinderforskaren Öie Umb - Carlsson stödjer att gruppboendestäder följer samhällsutvecklingen genom att boendeverksamheter exempelvis integreras i trapphus.<sup>83</sup> Behoven ser olika ut för olika individer, Kungsbacka kommun<sup>84</sup> exemplifierar detta med att en gruppboendestad i en naturnära, avskild miljö kan möjliggöra goda levnadsförhållanden för några individer med hög sårbarhet för intryck från omgivning och utmanande beteende.

### *Integrerat i samhället - planeras enligt översiktsplan*

I enlighet med utredningens forskningsgenomgång samt resultatet från fokusgrupperna, föreslås att framtida boendeverksamheter i största mån byggs på ett sätt som är integrerade i samhället, i områden där det inte är en hög koncentration av omsorgsverksamheter. De nya boendeverksamheter som inrättas bör så långt det är möjligt planeras i enlighet med översiktsplanen 2014. Enligt Socialnämndens verksamhetsplan ska Strängnäs kommun som helhet utvecklas enligt översiktsplanen 2014.<sup>85</sup> Resultaten från fokusgrupperna visar en efterfrågan av boendeverksamheter i hela kommunen. Möjligheterna att inrätta boendeverksamheter i exempelvis Mariefred, Åker samt Eldsund bör undersökas.

### *Exempel, boendeverksamheter - hållbara över tid*

- *Exempel 1.* En gruppboendestad byggs som undervåning av ett bostadshus, lägenheter till privatpersoner byggs på övervåningen.
- *Exempel 2.* En gruppboendestad för fem personer byggs så att samtliga personer har möjlighet till en direktgång i gemensamhetsutrymmet. Se förslag nedan.

Lägenhet 1	Lägenhet 3	Lägenhet 4	privatbostad	privatbostad	privatbostad
Lägenhet 2	Gemensamma	Lägenhet 5	privatbostad	privatbostad	privatbostad

*Figur 9.* Tänkbart förslag över integrerad gruppboendestad som går att anpassa till serviceboendestad vid behov.

<sup>81</sup> Regeringskansliet. FN:s konvention om rättigheter för personer med funktionsnedsättning (2008, artikel 18, 19 & 28). Hämtad den 10 september från <http://www.regeringen.se/contentassets/0b52fa83450445aebbf88827ec3eacb8/fns-konvention-om-rattigheter-for-personer-med-funktionsnedsattning-ds-200823>

<sup>81</sup> Larsson, M., & Larsson, L. G. (2016) *Stöd och service till vissa funktionshindrade*: LSS 2016. Helsingborg: Komlitt.

<sup>81</sup> SFS 2001: 453. *Socialtjänstlagen* (kap 5 § 7). Hämtad den 12 november 2016 från [http://www.riksdagen.se/sv/dokument-lagar/dokument/svensk-forfattningssamling/socialtjanstlag-2001453\\_sfs-2001-453](http://www.riksdagen.se/sv/dokument-lagar/dokument/svensk-forfattningssamling/socialtjanstlag-2001453_sfs-2001-453)

<sup>82</sup> Bengtsson-Tops, A., Ehliasson, K., Ericsson, U. (2014). *Det vardagliga livet på LSS-boende för personer med psykisk funktionsnedsättning: Ett brukar och professionsperspektiv*. Kristianstad: University Press 2015:8 Hämtad den 15 December 2016 från <http://docplayer.se/21953079-Det-vardagliga-livet-pa-lss-boende-for-personer-med-psykisk-funktionsnedsattning.html>

<sup>83</sup> Personlig kommunikation, Öie Umb-Carlsson, Funktionshinderforskare vid FoU Sörmland, 2016-12-21.

<sup>84</sup> Personlig kommunikation Bo Rundberg, Utvecklingsledare, Kungsbacka Kommun, 2016-12-07.

<sup>85</sup> Strängnäs kommun. (2014). *Översiktsplan 2014*. Hämtad den 15 september 2016 från <http://www.strangnas.se/globalassets/upload/bygga-bo--miljo/plan/oversiktsplaner/gallande/oversiktsplan-2014/antagandehandlingar/01.oversiktsplan-strangnas-kommun-2014.pdf>



## STRÄNGNÄS KOMMUN

- *Exempel 3.* En gruppboende eller serviceboende byggs i ett trapphusboende, de personer med störst stödbehov har en egen dörr in till gemensamhetslägenheten.
- *Exempel 4.* En serviceboende byggs i form av radhus.
- *Exempel 5.* Undersöka möjligheterna att bygga om befintliga lokaler som kommunen hyr.
- *Exempel 6.* Bostäder i Strängnäs kommun har inte byggts i den takt som kommunen ökar<sup>86</sup> vilket försvårar möjligheten att kunna skapa boendeverksamheter i befintliga bostadshus. Möjligheten bör ändå ses över då det är kostnadseffektivt och innebär att bostäderna integreras i vanliga bostadsområden.

Om två eller fler rumslägenheter hyrs kan framtida behov av personer som vill bo tillsammans tillgodoses. Om lägenheter hyrs i närheten av en serviceboende utökas serviceboendet med kopplade lägenheter. Strängnäs Bostad AB har lägenheter, inklusive flerumslägenheter i bostadsområdet intill Brunssvägen. I nuläget är lägenheterna uthyrda med relativt långa köer.<sup>87</sup> Utifrån befintlig kö hos Strängnäs bostad AB, kan möjligheten att hyra lägenheter från privata hyresvärdar även ses över (med syfte att skapa boendeverksamheter).

### Regeringens översyn av LSS

Regeringen gör för närvarande en översyn av LSS, däribland av personlig assistans. Socialstyrelsen har föreslagit att regeringen även bör se över personkretstillhörigheten för att bättre kunna möta målgruppen med neuropsykiatri, kognitiva nedsättningar och grav synnedsättning. Socialstyrelsen har även föreslagit att boendestöd LSS bör inrättas för att bättre kunna tillgodose behovet i ordinärtboende.<sup>88</sup> Det är ännu inte klart hur regeringen kommer att hantera Socialstyrelsens förslag. Regeringens översyn av LSS ska redovisas 1 oktober 2018.<sup>89</sup> Därmed är det ännu inte klart om och i sådant fall på vilket sätt antalet personer som framöver kommer ansöka om bostad med särskild service, kommer påverkas av översynens beslut och eventuella åtstramningar i personlig assistans.

### Rätt matchning – kvalitativt och ekonomiskt perspektiv

Personernas behov ska styra vilken boendeform som är lämplig för den enskilda individen, då kan både kvalitativa och ekonomiska perspektiv tillgodoses. Den ekonomiska genomgången visar att gruppboende i Strängnäs kommun är mer kostsamma än serviceboende. Platserna i gruppboende bör därför i största möjliga

---

<sup>86</sup> Socialnämnden, verksamhetsplan 2017, Strängnäs kommun.

<sup>87</sup> Personlig kommunikation, Marcus Gökstorp projektledare vid Strängnäs Bostad AB, 2017-01-23.

<sup>88</sup> Larsson, M., & Larsson, L. G. (2016) *Stöd och service till vissa funktionshindrade: LSS 2016*. Helsingborg: Komlitt.

<sup>89</sup> Regeringen. (2016). *Översyn av insatser enligt LSS och assistansersättningen*. 2016:40.

Hämtad den 4 januari 2017 från

<http://www.regeringen.se/49bde0/contentassets/72147037df874b5da65fb16afd376244/oversyn-av-insatser-enligt-lss-och-assistansersattningen.pdf>



mån vigas för de personer som är i stort behov av omfattande tillsyn och omvårdnad, medan servicebostad bör erbjudas till de personer som inte har ett lika omfattande behov. Målgruppens behov ser olika ut och Strängnäs kommun behöver därför ha olika boendeformer, både för att tillgodose det ekonomiska och kvalitativa perspektivet. Servicebostad kan också anpassas för personer som har ett stort stödbehov genom ett pedagogiskt arbetsätt, välfärdsteknik och rätt personalbemanning.

### *Systematisk prognostisering – matcha tillgång och efterfrågan*

Det är komplicerat att förutsäga kommande behov och med stor sannolikhet finns ingen metod som exakt kan förutsäga faktiskt utfall. Trots svårigheter att förutsäga framtida behov är prognostisering ett viktigt verktyg. Strängnäs kommun behöver utveckla ett mer systematiskt sätt för att prognostisera och planera inför framtida verksamheter, så att matchning av behov och boendeverksamheter kan optimeras. Att möta behovet är viktigt för att undvika kostsamma externplaceringar. Nedan följer förslag på systematiska strategier.

### *Uppsökande verksamhet*

Att mer systematiskt och strategiskt arbeta med uppsökande verksamhet är ett betydelsefullt led i att få mer insikt i framtida behov. Enligt SoL<sup>90</sup> ska Socialnämnden arbeta med uppsökande verksamhet genom att skaffa sig en god kännedom om levnadsförhållanden för personer med funktionsnedsättning samt göra en god planering inför framtiden utifrån individernas behov.

### *Intresseanmälningar*

Intresseanmälningar för bostad med särskild service eller särskilt boende kan tas fram och exempelvis finnas på kommunens hemsida. I formuläret kan upplevt stödbehov och planerat flyttår anges. Det ska framgå tydligt att intresseanmälan inte är en ansökan.

### *Individuell plan*

Alla personer som har beviljats en eller flera LSS insatser ska enligt LSS erbjudas en individuell plan av myndighet och bistånd. I den individuella planen anges kortsiktiga och långsiktiga mål.<sup>91</sup> Genom att erbjuda en individuell plan kan bondefrågan tas upp på ett naturligt sätt och bidra till en säkrare prognostisering om framtida behov.

### *Kartläggningslägenhet*

För att kunna göra rätt bedömning av boendeform bör en kartläggningslägenhet inrättas, som används genom korttidsbeslut. Genom att systematiskt kartlägga behoven när det råder osäkerhet om boendeform kan en mer träffsäker bedömning göras av insats och boendeform. En kartläggningslägenhet skulle på så vis tillgodose både det kvalitativa och ekonomiska perspektivet.

---

<sup>90</sup> SFS 2001: 453. Socialtjänstlagen (kap 5 § 8). Hämtad den 12 november 2016 från [http://www.riksdagen.se/sv/dokument-lagar/dokument/svensk-forfattningssamling/socialtjanstlag-2001453\\_sfs-2001-453](http://www.riksdagen.se/sv/dokument-lagar/dokument/svensk-forfattningssamling/socialtjanstlag-2001453_sfs-2001-453)

<sup>91</sup> Larsson, M., & Larsson, L. G. (2016) *Stöd och service till vissa funktionshindrade: LSS 2016*. Helsingborg: Komlitt.





### *Inflyttning samt lediga platser*

Det finns en risk med en prognostisering och planering som endast baserar sig på antal personer som är kända för verksamheten. Statistik över tid bör följas angående personer som ansöker om bostad med särskild service LSS eller särskilt boende SoL, angående inflyttning från andra kommuner samt utflyttning från Strängnäs kommun och byte av boendeform inom den egna kommunen. Det är dock en omöjlighet att veta hur många personer från andra kommuner som kommer ansöka om förhandsbesked för bostad med särskild service i Strängnäs. Behov kan också uppstå hos personer som kommunen inte haft kännedom om. För att undvika nya externa placeringar bör det finnas tillgång till ett par lediga platser i kommunens regi, vilket även Södertälje kommun uppmärksammat i sin boendeplan.<sup>92</sup>

### *Uppföljning*

Förslaget är att prognos för framtida behov uppdateras vid varje årsskifte av myndighet och bistånd. Efter framtagen prognos sker en samverkan med verksamhetsområde för personer med funktionsnedsättning angående antal platser som förväntas bli lediga från befintliga verksamheter. Därefter görs en samverkan med enheten Planering och utveckling som undersöker var i kommunen de nya verksamheterna ska inrättas, i enlighet med lagstiftning, målgruppens behov och översiktsplanen 2014, samt utifrån tillgång på tomter. Socialnämnden ska årligen informeras om uppföljningen av prognostisering och planering för att kunna fatta välgrundade samt strategiska beslut om framtida boendeverksamheter.

---

<sup>92</sup> Södertälje kommun. (2016). *Bondeplan enligt LSS 2017-2019*. Hämtad den 7 februari 2017 från <http://dokument.sodertalje.se/mainupload/dokument/Kommun%20o%20demokrati/Politik%20och%20p%C3%A5verkan/N%C3%A4mnder/Omsorg/Sammantr%C3%A4deshandlingar/2016/2016-12-15/7.%20Boendeplan%202017-2019.pdf>





## Bilaga, utvärdering av dagens boendeverksamheter

*Servicebostäderna på Oxhagsvägen* grundades år 2006, antal lägenheter har successivt ökat under årens lopp till sammanlagt 18 lägenheter fördelat på två servicebostäder. Underskottet på servicebostäder har resulterat i att några individer som beviljats bostad med särskild service erbjudits gruppboende istället för servicebostad. Dessa individer har inte ett så omfattande tillsyns- och omsorgsbehov att mer eller mindre kontinuerlig närvaro av personal är nödvändig<sup>93</sup> vilket personer i en gruppboende bör ha.

*Finningevägen 56* byggdes med målsättningen att vara ett gruppboende för personer med omfattande tillsynsbehov. Utifrån den planerade målgruppen och för att göra ekonomiska besparingar sattes det inte in egna ytterdörrar till lägenheterna. Vid byggnationen förbereddes det inte (med reglering) för att längre fram kunna sätta in ytterdörrar om framtida behov skulle uppstå. Avsaknaden av ytterdörrar gör att gruppboendet inte är ett lämpligt boende för personer som har ett utmanande beteende samt svårigheter att möta andra människor, vid begränsade utrymmen som korridorer. Ett utmanande beteende innebär att en person är aggressiv, utåtagerande eller självdestruktiv. Personer med funktionsnedsättning och utmanande beteende tenderar att ha en annorlunda perception/uppfattningsförmåga än andra. Framgångsfaktorer för att minska utmanande beteende är att tillämpa individanpassat arbetsätt, tydliggöra vardagen samt göra anpassningar i personens omgivning.<sup>94</sup> Kunskap från professionen visar att stresspåslag, konfliktsituationer och förekomsten av utmanande beteende delvis kan minska genom en direktingång till bostaden. *Gruppboendet Källgatan 1, Sjövikens gruppboende*, saknar också egna ytterdörrar.

*Gruppboendet Källgatan 1* har sju lägenheter, vilket är en lägenhet för mycket.<sup>95</sup> Källgatan 1 har ett renoveringsbehov. Kommunens hyresavtal vid Källgatan 1 innebär att kommunen står för renoveringskostnaderna.

*Oxhagsvägens gruppboende, Brunnsvägens gruppboende* har egna ytterdörrar. *Gruppboendena Präntaren, Källgatan 9* ligger på samma våningsplan i ett hyreshus, men är åtskilda från varandra. Lägenheterna har egen ytterdörr mot en loftgång.

*Gruppboendet Djäknen* är insprängd i samma hus som landstinget, sysselsättningen, Isabellagården och vårdcentralen. Samlokaliseringen bidrar inte till en normal omgivning eller möjliggör samma levnadsvillkor som andra.

---

<sup>93</sup> Larsson, M., & Larsson, L. G. (2016). *Stöd och service till vissa funktionshindrade: LSS 2016*. Helsingborg: Komlitt.

<sup>94</sup> Socialstyrelsen (2015). *Att förebygga och minska utmanande beteende i LSS-verksamhet – Ett kunskapsstöd med rekommendationer för chefer, verksamhetsansvariga och personal*. Hämtad den 6 september från <http://www.socialstyrelsen.se/Lists/Artikelkatalog/Attachments/19946/2015-12-3.pdf>

<sup>95</sup> Larsson, M., & Larsson, L. G. (2016). *Stöd och service till vissa funktionshindrade: LSS 2016*. Helsingborg: Komlitt.