



KS § 146

Dnr KS/2023:277 – 003

Revidering - Handlingsprogram för skydd mot olyckor i Strängnäs kommun

Beslut

Kommunstyrelsen föreslår kommunfullmäktige besluta att

1. upphäva beslut handlingsprogram för skydd mot olyckor beslutad 2020-12-14 KS/2020:598 - 003 § 374,
2. anta handlingsprogram för skydd mot olyckor i Strängnäs kommun 2023 enligt förslag daterat 2023-05-08.

Yrkanden

Jacob Högfeldt (M) och Björn Karlsson (SD) yrkar avslag till attsats 3.

Beslutsgång

Ordföranden ställer bifall mot avslag till attsats 1 och finner att kommunstyrelsen bifaller förslaget.

Ordföranden ställer bifall mot avslag till attsats 2 och finner att kommunstyrelsen bifaller förslaget.

Ordföranden ställer bifall mot avslag till attsats 3 och finner att kommunstyrelsen avslår förslaget.

Beskrivning av ärendet

Enligt Lag om skydd mot olyckor (SFS 2003:778) ska kommunfullmäktige besluta om kommunens handlingsprogram för skydd mot olyckor. Tidigare har det varit krav på att anta ett nytt handlingsprogram för varje mandatperiod men nu räcker det att programmet omarbetas vid större förändringar av riskbild eller organisation. Det handlar om ett program avseende förebyggande åtgärder och ett program avseende operativ räddningstjänst. De båda programmen kan dock sammanfogas till ett samlat dokument. Strängnäs kommun har idag ett sammanfogat handlingsprogram beslutat 2020.

Strängnäs kommun har under vintern 2023 fått ett föreläggande från Myndigheten för samhällsskydd och beredskap (MSB) om att senast till sommaren 2023 anta ett nytt handlingsprogram som är anpassat till de nya riktlinjer som beslutades 2021 och trädde i kraft 2022.

Räddningstjänsten har utifrån det tidigare handlingsprogrammet, förändringar i riskbild och statistik samt samarbete med andra organisationer arbetat fram förslag till ett nytt handlingsprogram för skydd mot olyckor. Programmet har

Justerandes sign			Utdragsbestyrkande
------------------	--	--	--------------------



anpassats efter MSB:s nya föreskrifter. Det föreslås ersätta det tidigare handlingsprogrammet som behandlar både förebyggande och operativa uppgifter. Förslaget till nytt handlingsprogram har sänts för remissyttrande till MSB, Länsstyrelsen, Polismyndigheten, Region Sörmland, Kustbevakningen, Sjöfartsverket, Försvarmakten, internt inom kommunen samt till alla räddningstjänster som gränsar till Strängnäs kommuns geografiska område. De synpunkter som har kommit in har beaktats och i möjligaste mån lyfts in i förslaget.

Teknik- och fritidsnämnden bör kunna få göra mindre förändringar i det föreslagna handlingsprogrammet utan att behöva lyfta ärendet till kommunfullmäktige. Det handlar exempelvis om ändring av enstaka prestationsmål eller mindre justeringar av brandstyrkornas storlek och uppgifter. Om det sker större förändringar i riskbild eller organisationsstruktur behöver ett nytt handlingsprogram tas fram och beslutas av kommunfullmäktige.

Ekonomiska konsekvenser för kommunen

Beslutet om ett nytt samlat handlingsprogram för skydd mot olyckor innebär att kommunens operativa räddningstjänst och förebyggande verksamhet till skydd mot olyckor även fortsättningsvis bedrivs enligt nu gällande budgetramar.

Övriga konsekvenser

Beslutet medför inga övriga konsekvenser.

Uppföljning

Uppföljning av mål och verksamhet enligt kommunens handlingsprogram för skydd mot olyckor ska göras genom rapportering till teknik- och fritidsnämnden, dels vid teknik- och servicekontorets delårsrapporter (april och september) och dels vid kontorets årsbokslut.

Beslutsunderlag

Protokollsutdrag, TFN § 55, 2023-05-23, Nytt handlingsprogram för skydd mot olyckor i Strängnäs kommun 2023

Styrdokument, Handlingsprogram för skydd mot olyckor i Strängnäs kommun 2023, förslag, 2023-05-08

Beslutet skickas till

Kommunfullmäktige

Teknik- och fritidsnämnden för kännedom

Räddningstjänsten, verksamhetschef

Justerandes sign			Utdragsbestyrkande
------------------	--	--	--------------------

Beslutad:	2023-mm-dd § xx
Myndighet:	Kommunfullmäktige
Diarienummer:	KS/2023:277 - 003
Ersätter:	Handlingsprogram för skydd mot olyckor beslutad 2020-12-14 KS/2020:598 - 003 § 374
Gäller för:	Alla nämnder och förvaltningen
Gäller fr o m:	2023-xx-xx
Gäller t o m:	Tills vidare
Dokumentansvarig:	Räddningschef
Uppföljning:	Årligen

Handlingsprogram för skydd mot olyckor i Strängnäs kommun 2023

1. Inledning

Dokumentet utgör handlingsprogram för förebyggande verksamhet enligt 3 kap. 3 § LSO och för räddningstjänst enligt 3 kap. 8 § LSO och omfattar Strängnäs kommun. Handlingsprogrammet har utformats för att uppfylla kommunens skyldigheter enligt krav i 3 kap. 3 och 8 §§ LSO samt Myndigheten för samhällsskydd och beredskaps föreskrifter och allmänna råd (MSBFS 2021:1) om innehåll och struktur i kommunens handlingsprogram för förebyggande verksamhet och räddningstjänst. Handlingsprogrammets innehåll och struktur följer således av MSB utfärdade föreskrifter och allmänna råd.

Den statistik som finns i handlingsprogrammet har hämtats från bland annat Socialstyrelsen, informationssystemet IDA hos Myndigheten för samhällsskydd och beredskap (MSB), "Öppna jämförelser" från Sveriges Kommuner och Regioner (SKR) samt från kommunens egna verksamheter.

2. Beskrivning av kommunen

Strängnäs kommun har drygt 38 000 invånare (2022), en landareal på 736 km² samt en stor vattenareal, framför allt i Mälaren. Centralorten, Strängnäs stad, har en folkmängd om c:a 15 000 invånare (2020) och är belägen vid Mälarens södra strand mellan Södertälje och Eskilstuna. Förutom centralorten är de två befolkningsmässigt största orterna Mariefred (c:a 4000 invånare, 2020) och Åkers Styckebruk (c:a 3000 invånare 2020). Kommunen har de senaste decennierna haft en stadig tillväxt av invånare. Trenden förväntas vara ihållande och i takt med detta förväntas kommunen exploateras med infrastruktur och etableringar.

Den geografiska placeringen av kommunen medför relativt långa kuststräckor i Mälaren likväl som rikligt trafikerade Europa- och länsvägar, järnväg med både person- och godstrafik samt närhet till den tunga farleden Södertälje-Västerås/Köping. Närheten till Mälaren medför också mycket fritidsbåtstrafik och sommarturism. Äldre trähusbebyggelse återfinns i både Strängnäs och Mariefreds tätorter.

Räddningstjänstens styrkor är fördelade på ett sådant sätt att de flesta invånare kan få inledande hjälp inom tio minuter. Endast ett fåtal invånare bor på öar utan vägförbindelse och så otillgängligt att det tar mer än 30 minuter innan den första räddningsstyrkan kan förväntas vara på plats.

3. Styrning av skydd mot olyckor

Handlingsprogrammet utgör kommunens styrdokument för olycksförebyggande verksamhet och räddningstjänst. Det är antaget av kommunfullmäktige i Strängnäs Kommun. Handlingsprogrammet ska revideras vid större förändringar av riskbild eller verksamhet som påverkar kommunens förmåga till räddningsinsatser.

Teknik- och fritidsnämnden ansvarar för räddningstjänstverksamheten enligt Lag om skydd mot olyckor inom Strängnäs kommuns geografiska område. Samma nämnd ansvarar för trafiksäkerhet genom väghållning av kommunala gator genom Stadsmiljö- och fritidsverksamheten. Fritidsenheten ansvarar för skötsel och livräddningsutrustning vid kommunala badplatser.

Kommunens brandvattenförsörjning regleras i en kommunal brandvattenplan som innefattar åtaganden från både det lokala VA-huvudmannabolaget SEVAB Strängnäs Energi AB samt från Räddningstjänsten.

Räddningstjänsten följer upp de mål som anges i handlingsprogrammet samt sörjer för att dokumentet uppdateras vid förändringar i lagstiftning, förordning, andra regler eller vid förändringar i ansvarsfördelning inom kommunen.

4. Risker

Riskutredning har utförts genom identifiering och analys av objekt och händelser som kan leda till räddningsinsats inom Strängnäs kommuns geografiska område. Utredningen utgör grund för detta kapitel där riskerna är redovisade efter föreskrivna olyckstyper. Hänsyn har också tagits till sannolikhet och konsekvens som kan förväntas för och vid inträffade olyckor.

Nedanstående tabeller gällande räddningsinsatser är sammanställda med hjälp av uppgifter från MSB:s statistiksystem IDA och räddningstjänstens egen händelserapportering. Tabellen visar att Strängnäs under perioden 2018-2021 låg signifikant över riksnittet när det gäller larm till trafikolyckor. Anledningen till detta är att kommunen har relativt många singelolyckor på E 20 som är motorväg genom hela kommunen. I Strängnäs betraktas även relativt enkla kollisioner med vajerräcke på motorväg som räddningstjänst på grund av den stora risken för följdolyckor och utsattheten för insatspersonal.

När det gäller bränder utomhus varierar siffrorna mycket från år till år, till stor del beroende på antalet markbränder men också bil- och containerbränder. Riskbilden ser ut som i flera andra jämförbara kommuner och är att betrakta som normal.

Det finns i nuläget inte några verksamheter i kommunen som betraktas som farliga enligt definitionen i Lagen om skydd mot olyckor eller som, genom sin hantering av farliga ämnen, kvalificerar sig till att klassas enligt SEVESO-lagstiftningen. Transporter av farligt gods medför dock regelbundet arbete med riskhänsyn i den fysiska planeringen.

Tabell: Räddningstjänstens insatser i Strängnäs kommun, medeltal för åren 2018-2021

Typ av insats	Antal insatser	Antal per 1000 invånare
Räddningsinsats till olycka	118	3,20
Räddningsinsats till tillbud utan skada	127	3,44
Räddningsinsats till händelse utan risk för skada	216	5,84
Akut sjukvårdslarm	36	0,96
Annat uppdrag	20	0,54
Summa	517	13,98

Tabell: Räddningsinsatser enligt LSO till olyckor och tillbud per olyckstyp i Strängnäs kommun, medeltal för åren 2018-2021

Olyckstyp	Antal insatser	Antal per 1000 invånare
Brand eller brandtillbud	114	3,11
Trafikolycka	82	2,24
Utsläpp av farligt ämne (även tillbud)	13	0,35
Nödställd person i andra fall	8	0,21
Naturolycka	5	0,14
Drunkning eller drunkningstillbud	5	0,06
Summa	227	6,11

Framgent förväntas antalet årliga olyckor och insatser öka i proportion till kommunens befolkningstillväxt. Olyckor kopplade till genomfartstrafik förväntas hållas relativt konstant eller utan signifikanta förändringar. Riskbilden inom kommunens geografiska ansvarsområde är dock dynamisk beroende av verksamhetsetableringar och demografiska förändringar. Inom det geografiska området finns både lantbruksområden, skog, vattendrag, större sjöar, öar, fastland, glesbygd och tätorter med höghusbebyggelse. Därutöver förekommer flera större industrier och centrallager samt publika anläggningar med samlingslokaler.

Antalet olyckor och andra händelser till följd av extrema väderhändelser kan tänkas öka då det inom kommunens geografiska område finns översvämningsskänliga områden. Flera av kommunens tätorter och stora kommunikationsleder ligger mycket lågt i relation till vattenytan i Mälaren samt till andra sjöar och vattendrag. Det finns därför risk för översvämningar med stor påverkan på samhället i samband med kraftiga regn eller snabb snösmältning. Vid flera tillfällen har kommunen drabbats av omfattande översvämningar i en eller flera tätorter. Åtgärder i form av nya fördröjningsmagasin och dagvattenledningar har anlagts i syfte att problemen ska minska.

Två öppningsbara broar (Tosteröbron och Stallarholmsbron) kan försena räddningsinsatser. Stallarholmsbron är dessutom den enda vägförbindelsen till Sveriges största insjö-ö (95 km²) med ungefär 1500 fastboende, ett stort antal sommarboende samt stora markområden. Räddningstjänsten har kompetens och beredskap för nödstängning av broarna.

Omfattande fritids- och rekreationsverksamhet genomförs i kommunen både sommar- och vintertid. Riskerna med detta handlar om exempelvis olyckor med fritidsbåtar i Mälaren sommartid, isolyckor vid skridskoåkning vintertid och bränder i skog på grund av dåligt släckta lägereldar.

Räddningstjänst under höjd beredskap (RUHB) bygger på den fredstida organisationen och dimensioneras efter den aktuella hotbilden. Identifiering och utvärdering av militärstrategiska mål och samhällsviktiga funktioner sker löpande. Kommunen följer anvisningar från Länsstyrelsen och MSB för uppbyggnad av förmåga som berör räddningstjänst under höjd beredskap och förmåga att vara en del av det civila försvaret i regionen.

4.2 Brand i byggnad

Varje år inträffar i genomsnitt 36 bränder i byggnad inom kommunen baserat på genomsnittet för perioden 2018-2021. Fördelat per 1000 invånare är snittet för kommunen 0,975. Detta är aningen lägre än genomsnittet för både riket och länet. Det ska dock poängteras att med så låga tal kan variationer över enskilda kalenderår ge stora utslag, se graf nedan.

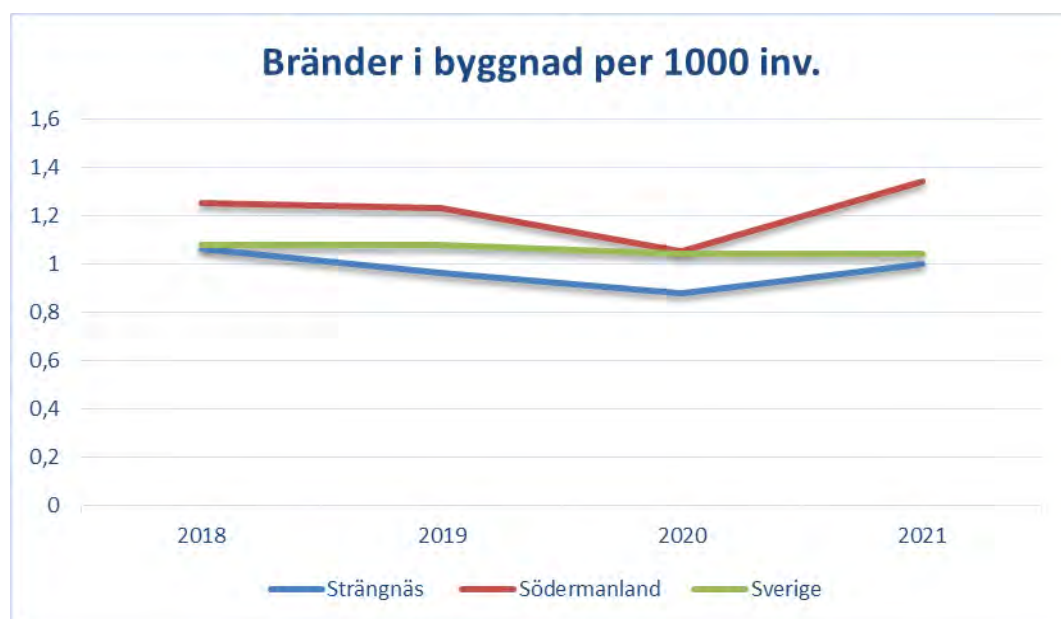


Diagram: Bränder i byggnad per 1000 invånare

Stora kulturvärden i form av gamla byggnader och museisamlingar samt tät gammal trähusbebyggelse finns i centrala Strängnäs och Mariefred. En brand i dessa områden kan få mycket stora konsekvenser genom en snabb brandspridning mellan olika byggnader.

Brand i bostad

De flesta bränder i byggnader sker i bostäder och främst i vanliga boenden i flerfamiljshus (mellan 2018-2021 i genomsnitt 21 bränder per år i Strängnäs kommun). Nationell statistik visar också att de flesta dödsbränder inträffar i just

bostäder. De senaste fyra åren har två personer omkommit i bostadsbränder i kommunen.

Utvecklingen i kommunen är en ständig ökning av befolkningens mängd och byggandet av bostäder. Det finns också en ökning av äldre personer som bor hemma och ibland vårdas där. Detta innebär att antalet bränder i bostäder och dess konsekvenser förväntas öka i framtiden.

Brand i vårdmiljö

I kommunens vårdmiljöer inträffar bränder enstaka gånger varje år. Vanligtvis är dessa av mindre omfattning och relaterade till matlagning. Ingen har omkommit i vårdmiljö under de senaste 20 åren (2001-2021). Även om förekomst av brand i vårdmiljö är relativt lågfrekvent kan en brand i vårdmiljö få omfattande skadeutfall med allvarliga konsekvenser för både liv och egendom.

Brand i skola eller förskola

Under perioden 1998-2021 larmades räddningstjänsten för räddningsinsatser av typen brand eller brandtillbud i verksamheten skola eller förskola exakt två gånger per år i snitt. Precis som för bränder i vårdmiljö kan konstateras att även om förekomst av brand är ovanlig i verksamhetstypen så kan en brand få omfattande och långtgående konsekvenser på liv och hälsa, egendom samt för samhället i stort. Antalet bränder i skola eller förskola förutspås inte förändras signifikant i närtid men med så låga tal kan enskilda år ge stort utslag i statistiken.

Brand i allmänna verksamheter såsom handel, hotell, restaurang och danslokal

För allmänna verksamhetslokaler har räddningstjänsten i Strängnäs under den senaste 24-årsperioden (1998-2021) larmats till totalt 61 händelser vilket ger ett årssnitt på 2,5. I kommunen finns i storleksordningen 50 samlingslokaler avsedda för mer än 150 personer. Störst antal bränder har uppkommit i verksamheter tillhörande handel, därefter restauranger och danslokaler följt av annan allmän verksamhet. Bränder i publika verksamheter kan ge allvarliga konsekvenser på liv och hälsa, även om de är relativt ovanliga, eftersom det där kan vistas ett stort antal personer som inte har god lokalkännedom. Bränder i någon av dessa anläggningar kan ge svåra utrymningsproblem med risk för personskador. Antalet bränder i olyckstypen bedöms inte förändras signifikant de kommande åren.

Brand i industri

Inom kommunen finns en blandad industriverksamhet med olika slags risker och en omfattande lager- och logistikverksamhet. Ingen av dessa industrier är dock

klassad som farlig verksamhet enligt Lag om skydd mot olyckor eller kvalificerad enligt Sevesolagstiftningen.

Flera företag i Strängnäs och Åkers Styckebruk har stora byggnadsvolymer, stora varulager och/eller hantering av farliga ämnen. En brand eller olycka vid något av företagen kan beröra personer i närliggande bostadsområden och verksamheter. Vid bränder i de stora lagerlokaler som finns är det främst risk för omfattande egendomsskador. Räddningstjänstens möjligheter att göra insatser försvåras av långa inträngningsvägar, svaga byggnadskonstruktioner och komplicerade industrimiljöer.

4.3 Brand utomhus

Varje år larmas räddningstjänsten i kommunen i snitt till 73 bränder utomhus (perioden 2015-2021). Antalet har dock varierat kraftigt mellan exempelvis 54 stycken under 2021 jämfört med 109 stycken under 2019.

Brand i skog eller mark

Brand i skog och mark inträffar i genomsnitt 30 gånger per år i kommunen (perioden 1998-2021). Vanligtvis inträffar bränderna under dagtid och i perioden april till augusti, den så kallade "skogsbrandsäsongen". Brandorsaken är oftast okänd men kan handla om barns lek med eld, dåligt släckta lägereldar, gnistbildande arbete med skogsmaskiner eller brännglaseffekt från välvda glasbitar.

I Strängnäs kommun finns stora barrskogsområden. Större sammanhängande skogsområden finns främst i kommunens södra delar samt på Tosterön. Risk för oexploderad ammunition (OXA) finns på Forsvarsmaktens skjutfält (Härads skjutfält) sydost om Strängnäs tätort. Detta kan påverka räddningstjänsten vid en eventuell skogsbrandbekämpning på skjutfältet.

Brand i skog och mark kan medföra att stora ekonomiska värden förloras men det kan även påverka bebyggelse, infrastruktur och andra samhällsviktiga funktioner om brändernas omfattning blir stor. I framtiden kommer klimatet att bli varmare vilket ökar risken för uppkomst och spridning av skogsbränder. Detta genom att skogsbrandsäsongen blir längre samt att extremväder med hetta och torka blir vanligare.

Ovanstående medför att såväl antalet bränder, arealen som brinner och brändernas intensitet kan komma att öka i framtiden.

Brand i fordon

I genomsnitt larmas räddningstjänsten i kommunen till 26 fordonsbränder per år (2018-2021). Majoriteten av insatserna rör bränder i personbilar och många av dessa har inträffat under kvälls- och nattetid. En del av fordonsbränderna

bedöms vara avsiktligt anlagda men det inträffar också flera bränder under färd med bilar.

Skadorna av bränder i fordon är oftast begränsade till det aktuella fordonet samt ibland enstaka fordon parkerade precis bredvid. Där det finns större uppställningsplatser eller närhet till byggnader finns dock risk för stora ekonomiska skadeutfall. Det finns även risk att bränder startar i exempelvis fordon med farligt gods vilket kan medföra utmaningar när det gäller förmåga att utföra insatser.

Räddningstjänsten står även inför en utmaning med ett ökat antal fordon som har nya typer av drivkällor, framför allt i form av el och fordonsgas. Bränder i elbilar medför stora svårigheter i släckningsarbetet då ett normalt elbilsbatteri är konstruerat på ett sådant sätt att det brinner utan tillgång till syre, med hög intensitet och således inte kan släckas genom konventionella släckmetoder. Det innebär att elbilsbränder ger en förhöjd risk för brandspridning. I takt med att e- fordon blir vanligare i samhället så väntas också förekomsten av bränder i dessa fordon att öka proportionellt.

4.4 Trafikolycka

I kommunens geografiska område finns två tungt trafikerade genomfartsvägar, Europaväg 20 (E20) och riksväg 55 (Rv55). På dessa färdas en betydande andel tung trafik varav en del lastad med farligt gods. Därutöver finns ett antal länsvägar med varierande trafikbelastning. Förutom E20, som är motorväg genom hela kommunen, har många av vägsträckningarna en förhållandevis låg standard. Olyckor med tunga fordon är lågfrekventa men ger ofta stora trafikproblem och störningar. I de fall när farligt gods är inblandat krävs omfattande samverkan med olika aktörer för att begränsa risk för skador på människor, egendom och miljö. Förutom gods förekommer omfattande busstrafik med många passagerare som passerar kommunen.

Ett särskilt känsligt område i vägnätet är Rv55 norr om Strängnäs tätort. Det handlar dels om Strängnäsbron som går över Strängnäs fjärden där en trafikolycka ger stor risk för omfattande miljöskador, dels om vägsträckningen över Tosterö/Aspö där det inte finns några bra omledningsvägar. En större olycka som påverkar detta område får mycket stora konsekvenser eftersom omledning av tung trafik måste göras via Rv56 över Eskilstuna-Västerås eller via E4/E20 genom Stockholm.

En tungt trafikerad järnvägssträckning i form av Svealandsbanan med omfattande person- och godstrafik samt flera tunnlar finns i kommunen. De längsta tunnlarna är 2100 meter (Strängnästunneln) respektive 3000 meter (Nya Strängnästunneln). Det finns också en liten veteranjärnväg med turisttrafik under sommaren på sträckan Mariefred-Läggesta-Taxinge.

Trafikolycka, personbil

Den vanligaste trafikolyckstypen som räddningstjänsten larmas till är trafikolycka med personbil. I genomsnitt sker 57 stycken per år. De flesta trafikolyckor med personbil sker i Strängnäs tätort, längs E20 eller längs Rv55. Det är den olyckstyp där flest omkommer och ofta är det singelolyckor där endast ett fordon är inblandat. Även viltolyckor med älg, hjort eller vildsvin är relativt vanligt förekommande. Antalet trafikolyckor med personbil förväntas inte ändras signifikant de kommande åren.

Trafikolycka, tunga fordon

Trafikolyckor med tung lastbil som föranleder en räddningsinsats sker i genomsnitt fem gånger per år (1998-2021) i kommunen. De flesta olyckorna har skett längs E20 och Rv55. Olyckorna har ofta medfört trafikstörningar och utsläpp av drivmedel som fordrat sanering genom grävarbete. Antalet trafikolyckor med tung lastbil bedöms inte förändras nämnvärt de kommande åren.

Räddningstjänsten larmas till i genomsnitt en trafikolycka årligen (1998-2021) där en tung buss är inblandad. Olyckor med en tung buss och många passagerare kan vara väldigt utmanande och riskerar omfattande konsekvenser avseende liv och hälsa.

Vid olyckor med tunga fordon kan det krävas samverkan med andra aktörer för att klara alla moment i räddningsinsatsen.

Spårtrafikolycka

Räddningstjänstens möjligheter att göra inträngning i järnvägstunnlar vid brand är kraftigt begränsade varför en olycka riskerar att få mycket stora konsekvenser. Räddningstjänstens insatsmöjligheter i tunnlar har dock i samband med byggnationen av "Nya Strängnästunneln" förbättrats med trallor för transport av personer och materiel, fasta ledningar för vatten, förstärkt radiotäckning i tunnelrören samt inköp av en stor, mobil och spårgående fläkt.

En olycka med ett tåg ute på linjen kan innebära att det är svårt att ta sig fram med hjulburna fordon. Det ger en stor utmaning när det gäller både att få fram resurser i form av personal och materiel men även för att transportera skadade till farbar väg. Då kan det krävas omfattande samverkan med andra aktörer för att klara alla moment i räddningsinsatsen.

4.5 Olycka med farliga ämnen

I kommunen finns i nuläget inga industrier eller verksamheter som klassas som farlig verksamhet enligt LSO 2 kap 4 § eller SEVESO-lagen. Sannolikheten för att ett stort allvarligt utsläpp med farliga ämnen i en fast anläggning ska ske kan därför skattas mindre än för många andra kommuner. Det finns emellertid industrier och andra anläggningar som hanterar farliga ämnen i sådan omfattning och av sådan art att en olycka kan få stora konsekvenser på både människoliv, egendom och miljö.

Det finns risk för utsläpp av farliga ämnen som räddningstjänsten kan behöva hantera vid en räddningsinsats, både vid olyckor vid fasta anläggningar men framför allt i samband med transporter. Det är känt att stora mängder farligt gods hanteras i genomfartstrafik och till lokala användare. Transporterna sker både på väg, på järnväg och till sjöss. De vanligaste farliga ämnen som transporteras är drivmedel. När det gäller lokal användning av farliga ämnen är det främst brandfarliga vätskor som hanteras men det finns även förekomst av brandfarlig gas samt giftiga ämnen och frätande ämnen.

Mälaren är dricksvattentäkt för nästan två miljoner människor, däribland huvuddelen av kommunens befolkning. En större olycka med utsläpp av olja eller kemikalier i vattnet kan ge mycket stora konsekvenser för samhället. I utkanten av kommunen går farleden Södertälje-Köping/Västerås med omfattande transporter av farligt gods, främst petroleumprodukter och ammoniak. Utsläpp inom vattenskyddsområden kan få stora konsekvenser på dricksvattnet, även om mängderna är små.

4.6 Naturolycka

Naturolyckor kan medföra stora konsekvenser på viktiga samhällsfunktioner. Väderrelaterade händelser kan också innebära omfattande insatser som kräver stora resurser. Naturolyckor är svåra att förutse men förberedelser sker fortlöpande utifrån de lokala förutsättningarna i kommunen.

De vanligaste olyckstyper som inträffar i kommunen och som kan klassas som naturolycka är kraftigt regn som ger översvämning eller storm som ger skador på infrastruktur. Vid stora snömängder eller stormväder finns risk för att framkomligheten i trafiken påverkas kraftigt. Det kan innebära att det tar längre tid att nå fram till de hjälpbehövande. Stora snömängder på tak till exempelvis idrottshallar kan innebära risk för att taken rasar in på grund av belastningen och då kan många personer drabbas.

Översvämning

Flera av kommunens tätorter och stora kommunikationsleder ligger mycket lågt i relation till vattenytan i Mälaren samt till andra sjöar och vattendrag. Det finns därför risk för översvämningar med stor påverkan på samhället i samband med

kraftiga regn eller snabb snösmältning. Vid flera tillfällen har kommunen drabbats av omfattande översvämningar i en eller flera tätorter. Åtgärder i form av nya fördröjningsmagasin och dagvattenledningar som har anlagts ska förhoppningsvis göra att problemen minskar. Dessutom arbetar Eskilstuna-Strängnäs Energi & Miljö (ESEM) med en genomgång av ledningsnätet för att bland annat hitta otillåtna hopkopplingar mellan dagvattenledningar och gråvattenledningar. Kommunen har tagit fram en dagvatten- och skyfallskartering som kan användas som underlag.

Ras eller skred

En följdkonsekvens av översvämningar eller stora regnmängder är ras och skred. Räddningstjänsten i Strängnäs har endast larmats till sex händelser förknippade med ras och skred de senaste 24 åren. Konsekvenserna av ras och skred innebär i första hand egendomsskador och skador som påverkar infrastruktur så som väg och järnvägsnät, men både nationella och internationella händelser har även inneburit risk för liv och hälsa. Störningar på vägnätet till följd av ras eller skred kan även innebära att det tar längre tid för räddningstjänsten att nå fram till de hjälpbehövande.

4.7 Drunkning

Trots att Strängnäs är geografiskt vattennära med relativt gott om badplatser och ett rikligt båtliv är det relativt ovanligt med drunkningstillbud i kommunen. I Strängnäs inträffar det årligen (1998–2021) i snitt endast två drunkningsolyckor eller tillbud som föranleder räddningsinsats. Talen är för låga för att dra statistiska slutsatser om trender. Även om det är sällsynt med drunkningsolyckor kopplat till aktiviteter på is så finns risken då framför allt långfärdsskridskoåkning och isfiske förekommer i stor omfattning inom kommunen under vinterhalvåret. Antalet drunkningsolyckor och tillbud bedöms varken öka eller minska i framtiden.

Drunkningstillbud som olyckstyp betraktat medför ofta allvarliga personskador. Det är därför viktigt att kommunen fortsätter jobba aktivt för att förebygga drunkning och har förmåga att göra livräddande insatser.

5. Värdering

De flesta människor som dör eller skadas allvarligt i bränder gör det i sina bostäder. Andelen äldre människor, vilka utgör riskgrupp, som bor kvar hemma ökar. Eftersom andelen äldre i befolkningen förväntas öka ytterligare under de kommande åren ser kommunen ett behov av att arbeta med att säkerställa ett skäligt brandskydd i äldreboenden och bostäder för denna grupp.

De flesta större samlingslokaler finns i de centrala delarna av tätorterna medan industrier finns utspridda i olika delar av kommunen.

Fordonsbränder är den vanligaste typen av utomhusbränder. Räddningstjänsten står inför särskilda utmaningar när det gäller bränder relaterade till el- och gasfordon. Frekvensen av dessa typer av bränder kan öka beroende på samhällsutvecklingen.

Klimatförändringar förväntas leda till fler och mer omfattande bränder i skog och mark vilket utgör en utmaning för räddningstjänsten. Stora skogsområden sträcker sig över kommungränserna. Det gör samverkan och samordning till avgörande faktorer för att kunna göra effektiva insatser.

De flesta trafikolyckorna inträffar i centrala Strängnäs och på de större genomfartsvägarna E20 och Rv55. Antalet trafikolyckor med personbilar och tunga fordon förväntas inte minska utan snarare öka något. Stora trafikolyckor med fullsatta bussar eller persontåg, även om sannolikheten för dessa är låg, kan få allvarliga konsekvenser för liv och hälsa.

De flesta olyckor med farliga ämnen innebär begränsade utsläpp av drivmedel och oljor från fordon. Större utsläpp av farliga ämnen kan ske både vid industrianläggningar och vid transport av farligt gods. De flesta anläggningar som hanterar större mängder farliga ämnen finns i anslutning till Strängnäs centralort vilket gör att räddningstjänsten snabbt kan agera vid behov. Transporter av farligt gods kan dock ske i hela kommunens område vilket gör dem svåra att förutse. Utsläpp till sjöss (Mälaren) kan påverka dricksvattenförsörjningen för ett mycket stort antal människor och även kommunens miljö i de fall som utsläppet når land.

Kraftiga vindar kan leda till stormskador där nedfallna träd och andra föremål som blåser iväg utgör en fara. Träd som faller kan blockera trafik eller orsaka skador på egendom vilket historiskt har varit det vanligaste utfallet. Stormskador kan också påverka samhällsviktiga funktioner och störa viktig infrastruktur, till exempel elförsörjning. Översvämningar är ett annat hot som kan uppstå vid höga flöden och stora regnmängder. I Strängnäs kan översvämningar även ske både via dagvatten- och avloppssystemen på grund av mottryck från Mälaren vilket innebär att risken för översvämning är hög. Historiskt sett inträffar det några

översvämningar varje år i kommunen. De orsakar främst egendomsskador men kan även påverka samhällsviktiga funktioner och infrastruktur. Vid stora regnmängder finns det även en risk för ras och skred.

Även om snö- och isstormar inte har drabbat Strängnäs kommun historiskt sett så kan stora snömängder leda till ett ökat antal trafikolyckor, svårframkomliga vägar och skador på infrastruktur, inklusive elavbrott och störningar i tågtrafiken. Drunkningsolyckor är ovanliga i kommunen. Räddningstjänsten har en förmåga till ytlivräddning samt avtal med räddningsdykare från en annan kommun för att kunna hantera denna typ av olyckor.

Generellt sett bedöms att räddningstjänsten behöver ha en förmåga att hantera alla ovanstående olyckstyper även om förmågan kan variera beroende på den lokala riskbilden inom kommunen.

För att möta demografisk expansion och nya etableringar i olika områden kan räddningstjänsten framöver behöva se över dimensionering och placering av räddningspersonal i form av utökning av beredskapsstyrkan och ytterligare en heltidsbemannad brandstation.

6. Mål

De nationella säkerhetsmålen är fastställda av staten genom första kapitlet i LSO. Grundsytet i lagen är att i hela landet bereda människors liv och hälsa samt egendom och miljö ett med hänsyn till de lokala omständigheterna tillfredsställande och likvärdigt skydd mot olyckor.

Räddningstjänstorganisationen skall planeras och organiseras så att räddningsinsatserna kan påbörjas inom godtagbar tid och genomföras på ett effektivt sätt. Dessutom ska samarbete och samordning ske med övriga berörda kommuner och myndigheter.

Respektive kommun ska utifrån de nationella målen besluta om lokala mål för arbetet med skydd mot olyckor. Den enskilde har det primära ansvaret för att skydda liv och egendom samt att inte förorsaka olyckor. Det är ett ansvar för var och en att utföra skäligen åtgärder till skydd mot olyckor. Särskilda krav ställs på både ägare och innehavare av byggnader och andra anläggningar.

Myndigheten för samhällsskydd och beredskap (MSB) har antagit en vision som innebär att ingen i Sverige ska omkomma eller skadas allvarligt till följd av brand. Utifrån de nationella målen i LSO, den nationella strategin för stärkt brandskydd, den riskbild med tillhörande värdering som har presenterats i tidigare kapitel samt den politiska viljan som uttryckts i Teknik- och fritidsnämndens arbete har fem mål formulerats för verksamheten från 2023. Målen utgör de övergripande lokala verksamhetsmålen i som ska finnas i enlighet med MSB:s föreskrift om innehåll och struktur i kommunens handlingsprogram för förebyggande verksamhet och räddningstjänst. Dessa mål knyts i den årligt beslutade verksamhetsplanen till olika indikatorer för att underlätta uppföljning. Flera indikatorer som har följts upp under tidigare programperiod kommer att kunna återanvändas eftersom kontinuitet i mätningar ger större träffsäkerhet i analyserna över tid. Målen riktar sig mot alla som bor, verkar och vistas i kommunen, oavsett andra omständigheter. För dem som har svårare att ta eget ansvar måste räddningstjänsten vara redo att kunna göra mer.

Mål 1 – Antalet bränder i byggnader per 1000 invånare, där räddningstjänsten behöver göra en aktiv insats, ska minska

Den enskildes förmåga och intention att ta ansvar för sitt brandskydd är central. Räddningstjänsten ska arbeta aktivt för att underlätta och hjälpa den enskilde med sitt eget brandskydd. Nya metoder och vägar för att nå ut till enskilda kan prövas.

Aktiviteter för måluppfyllnad kan vara, men är inte begränsade till:

- Besök i bostadsområden i kommunen för att informera om brandsäkerhet i hemmet.
- Enklare information om brandskydd, larmnumret 112, trafiksäkerhet och säkerhet vid vatten ska erbjudas till alla kommunens sexåringar i förskoleklass.
- Besök i skolor (årskurs 3 eller årskurs 4) för att informera om brandskydd i hemmet.
- Klassvis information om anlagda bränder och utrymning av publika lokaler ska erbjudas för alla elever i årskurs 7.
- Genomförande av tillsyn enligt LSO och LBE ska årligen göras enligt kommunens tillsynsplan.
- Brandskyddskontroll och sotning av eldstäder ska genomföras av en entreprenör enligt handlingsprogrammets kapitel 7.3.
- Systematiskt brandskyddsarbete ska genomföras i alla kommunens olika verksamheter. Det gäller till exempel utredda ansvarsförhållanden, kontrollronder, utrymningsövningar och brandskyddsutbildning.
- Använda alternativa informationskanaler för att informera om säkerhet och trygghet, exempelvis genom sociala medier.

Mål 2 – Inga människor ska dö eller skadas svårt vid trafikolyckor, drunkning eller bränder i kommunen

Aktiviteter för måluppfyllnad kan vara, men är inte begränsade till:

- Kunskapen om risker och olycksförebyggande åtgärder samt förmåga till olyckshanterande åtgärder hos den enskilde ska öka kontinuerligt. Räddningstjänsten ska erbjuda utbildning i brandkunskap för alla (BKA), brandskydd vid heta arbeten (HA) samt hjärt-lungräddning (HLR) både med och utan hjärtstartare. Årligen ska minst 1000 personer kunna gå någon av ovanstående utbildningar.
- Alla elever i årskurs 2 samt nyanlända asylsökande ska erbjudas simundervisning.
- Räddningstjänstens personal ska vid minst fem tillfällen per år besöka fritidsgårdar och liknande platser för att nå ungdomar med olycksförebyggande information.

- En gemensam trafiksäkerhets- och fordonspolicy ska finnas för kommunens samlade verksamheter.
- Ett trafiksäkerhetsråd där olika aktörer regelbundet diskuterar och följer upp åtgärder för ökad trafiksäkerhet ska finnas i kommunen.
- Räddningstjänsten ska medverka vid olika publika evenemang eller andra aktiviteter där allmänheten får information om brandsäkerhet, trafiksäkerhet eller säkerhet vid vatten.
- Skolor med skolskjutsar ska erbjudas information om säkerhet i buss och utrymning av buss. Informationen ges gemensamt av polisen och entreprenören för lokaltrafik.
- En plan för säkerhet vid vatten ska tas fram i kommunen. Arbetet ska inriktas mot Svenska Livräddningssällskapets (SLS) kriterier för "En vattensäker kommun".
- Kommunala badplatser och hamnanläggningar ska ha lättåtkomlig livräddningsutrustning i gott skick. Det ska finnas en plan för regelbunden kontroll av utrustningen.

Mål 3 – Vid brådskande insatser ska en första räddningsstyrka under normala förhållanden kunna vara på plats senast inom 10 minuter för tätorterna Strängnäs, Mariefred och Åkers Styckebruk samt inom 30 minuter för andra områden som har fast vägförbindelse. Andelen brådskande insatser som uppfyller målet ska vara minst 90%

Aktiviteter för måluppfyllnad kan vara, men är inte begränsade till:

- Räddningstjänsten ska ha beredskap med personal och materiel för att klara uppgifterna enligt kapitel 8 i handlingsprogrammet.
- Under handlingsprogrammets löptid ska det utredas om att införa en dygnet runt bemannad FIP-funktion (Första InsatsPerson) i anslutning till Stallarholmens tätort. FIP är en kompetensutbildad brandman som ständigt har ett utryckningsfordon med sig för att kunna åka direkt till larmadressen.
- Under handlingsprogrammets löptid ska det utredas om det kan byggas en ny brandstation i Läggestaområdet som kan ersätta befintliga stationer i Mariefred och Åkers Styckebruk. Stationen kan bemannas med en kombination av heltids- och RIB-personal. Det ska också utredas om stationen kan samnyttjas med andra aktörer.

- Under sommartid ska det finnas ett brandfordon med materiel för en förstainsats placerat på Selaön. Huvudskälet är att kunna göra insatser om den öppningsbara bron fastnar eller havererar i öppet läge så att ordinarie brandfordon fördröjs.
- Genom samverkan med ambulanssjukvård och polis ska räddningstjänsten medverka vid larm som rör förmodade hjärtstopp samt hot om suicid.
- Funktionen Civil InsatsPerson (CIP) på Selaön ska utvecklas och införas i ytterligare minst ett område.
- För räddningsinsatser på sjöar ska kommunens räddningstjänst vara utrustad med minst två mindre motorbåtar samt två brand-/räddningsbåtar som under den isfria säsongen ska vara sjösatta i Mariefred respektive Strängnäs. De sjösatta båtarna ska vara försedda med utrustning för att kunna utföra insatser i området oavsett väder och tid på dygnet.

Mål 4 – Miljöskadliga utsläpp vid olyckor och daglig verksamhet ska kunna hanteras på ett effektivt sätt

Aktiviteter för måluppfyllnad kan vara, men är inte begränsade till:

- Kommunen ska ha en aktuell oljeskyddsplan som beskriver hur arbetet vid ett utsläpp av olja eller kemikalier i vatten ska hanteras. Fokus i denna läggs på en planläggning för att så effektivt som möjligt kunna sanera och ta hand om olja som når strandlinjen. Kopplat till oljeskyddsplanen ska det finnas en fastställd organisation med klarlagda ansvarsförhållanden för saneringsarbetet.
- För att omhänderta olja som runnit ut i vattnet ska det finnas möjlighet att använda oljelänsor av "högsjötyp" i Mälaren. Dessutom ska det finnas absorberande länsor som kan användas både i sjöar, vattendrag och mindre vattensamlingar.
- Räddningstjänsten ska ha rutiner för användning av skumvätskor och andra tillsatsmedel vid både övning och insats. Det ska tydligt framgå vilka typer av tillsatsmedel som får användas och eventuella begränsningar.
- Räddningstjänsten ska ta fram rutiner för omhändertagande av kontaminerat släckvatten under och efter insats. Materiel för detta ska finnas genom samverkan med en annan räddningstjänst.

- Genom samverkan med andra aktörer ska det finnas utrustning och kompetens för att i ett akut skede kunna hantera ett större utsläpp av petroleumprodukter, både på land och i vatten.

Mål 5 – Räddningstjänstens förmåga att genomföra räddningsinsatser under höjd beredskap och vid naturolyckor behöver säkerställas.

Den nationella inriktningen att återuppbygga det civila försvaret påverkar även kommunen. Det handlar om att förstärka organisationens förmåga med både materiel och personal. Ytterligare inriktningar och anvisningar från staten blir viktiga för att komma vidare i vilka åtgärder som behöver vidtas. Svåra väderpåfrestningar för Strängnäs kommun handlar framförallt om risk för översvämningar i låglänta områden.

Aktiviteter för måluppfyllnad kan vara, men är inte begränsade till:

- Planering av lokal organisation för brandsläckning, losstagning av fastklämda, sökning efter instängda, omhändertagande av skadade, omhändertagande av oexploderad ammunition (OXA) samt sanering av personal och materiel som utsatts för kemiska stridsmedel.
- Förrådshållning och underhåll av ny materiel som tillförs organisationen.
- Lokal utbildning av krigsplacerad och civilpliktig personal som inte arbetar i räddningstjänstens organisation under normal beredskap/fredstid.
- En tydlig plan för hantering av regn- och smältvatten i kommunens tätorter.
- Planering av åtgärder för att förhindra översvämning av kommunikationsleder och bebyggelse enligt kommunens dagvatten- och skyfallskartering.

7. Förebyggande – förmåga och verksamhet

En stor del av räddningstjänstens aktiviteter för att förebygga olyckor är länkade till att minska antalet bränder i byggnader samt antalet skadade, avlidna och förlorad egendom till följd av dessa.

För att kunna vidta effektiva och verkningsfulla åtgärder är det viktigt att analysera orsakerna till att en olycka inträffar och hur utfallet av olyckan blev. Räddningstjänstens förebyggande verksamhet har som syfte att säkerställa att skyddet i de byggnader och anläggningar där riskerna för allvarliga konsekvenser i samband med en brand är särskilt stora uppfyller samhällets krav.

Den förebyggande verksamheten innebär också att arbeta för att den enskilde ska ha förmåga och avsikt att ta ansvar för sitt eget brandskydd. För att åstadkomma utförs flera olika uppgifter som information och rådgivning, extern utbildning, tillsyn, samverkan med andra aktörer, svar på remisser samt rengöring (sotning) och brandskyddskontroll av fasta förbränningsanordningar.

7.1 Tillsyn

Räddningstjänsten är tillsynsmyndighet enligt LSO i Strängnäs kommun. Tillsynerna syftar huvudsakligen till att granska den enskildes skyldigheter i lagen (SFS 2003:778) om skydd mot olyckor, bland annat genom att fastighetsägare och nyttjanderättshavare uppfyller de krav som följer av aktuell lag och dess föreskrifter. Tillsyn kan genomföras på alla typer av byggnader eller andra anläggningar i kommunen. Tillsynen ska planeras och genomföras på ett sätt där den gör bra nytta och effekt.

Tillsyn prioriteras vid byggnader och anläggningar som omfattas av ett eller flera av följande kriterier och där tillsyn bedöms kunna vara en effektiv förebyggande åtgärd:

- Hög frekvens av bränder eller tillbud.
- En brand eller annan olycka kan medföra stor risk för många människors liv och hälsa.
- En brand kan innebära stora ekonomiska konsekvenser.
- En brand eller annan olycka kan innebära stora skador på miljön.
- En brand kan innebära allvarliga skador på kulturhistoriska värden.

Planeringen och formerna för tillsynen regleras i kommunens separata tillsynsplan. Den regelbundna tillsynsverksamheten planeras utifrån olika tidsfrister beroende på typ av verksamhet. När det finns ett särskilt behov av tillsyn kan den i enskilda fall genomföras på verksamheter som inte nämns i tillsynsplanen eller med annan frist än i tillsynsplanen. Det kan till exempel ske efter att allmänheten har lämnat tips om brister i brandskydd eller när behovet av tillsyn upptäcks under en insats. Genom tillsynen kan det beslutas om åtgärder som behöver vidtas för att förbättra brandskyddet. Delegation att utföra tillsyn enligt LSO och LBE ges enligt den nuvarande politiskt beslutade delegationsordningen efter att det har bedömts att tillsynsför rättaren har vidimerad, nödvändig kompetens.

7.2 Stöd till den enskilde

Enligt lagen (SFS 2003:778) om skydd mot olyckor har den enskilde ett eget ansvar för att skydda sitt liv, sin egendom och att inte orsaka olyckor. Det är primärt den enskildes ansvar att vidta och finansiera åtgärder för att förebygga och begränsa olyckor. Endast när en olycka inträffar eller när det finns överhängande hot för en olycka och individens egna åtgärder inte är tillräckliga så är det samhällets skyldighet att ingripa med räddningsinsatser.

Den enskildes skyldigheter inkluderar att ha kunskap om att förebygga och hantera olyckor, känna till vilken tid det normalt tar för hjälpen att komma efter det att man har larmat via 112 och anpassa sitt eget brandskydd utifrån detta, ha förmågan att rädda och varna de som är i fara, larma 112 och begränsa skadan, ha fungerande brandvarnare för att upptäcka brand i tid och ha släckutrustning för att fördröja en brands utveckling innan räddningstjänsten anländer.

Räddningstjänsten arbetar för att underlätta för individen att uppfylla dessa skyldigheter och förväntningar, bland annat genom att ge information och rådgivning. Detta görs genom olika aktiviteter som öppet hus, information på kommunens hemsida och sociala medier, svar på frågor via besök, telefon och e-post, tillsyn, områdesbesök, utryckningsverksamhet, brandskyddskontroll, riktad information till specifika målgrupper, skolinformation samt deltagande i olika evenemang.

Räddningstjänsten genomför extern utbildning för i första hand kommunal personal för att öka kunskapen om brandskydd och underlätta systematiskt brandskyddsarbete. All personal inom räddningstjänsten ska ha förmåga att ge grundläggande information och rådgivning om brandskydd.

7.3 Rengöring och brandskyddskontroll

Kommunen ska i brandförebyggande syfte ansvara för att rengöring (sotning) och kontroll av brandskyddet vid fasta eldstadsanordningar (brandskyddskontroll) utförs enligt intentionerna i Lag om skydd mot olyckor (SFS 2003:778). Det gäller även rengöring av imkanaler från storkök och restauranger. Uppdraget att ansvara för att sotningsverksamhet utförs ingår i räddningstjänstens verksamhet. Strängnäs kommun är ett samlat sotningsdistrikt. Sotningsverksamheten i kommunen utförs enligt avtal med en extern entreprenör. Avtalet löper ut under 2024 då en ny upphandling ska göras. Genom avtalet förbinder sig skorstensfejarmästaren att själv eller genom anställd personal utföra all föreskriven sotning och brandskyddskontroll inom sotningsdistriktet enligt av statlig myndighet eller kommunen beslutade frister. Entreprenören är skyldig att följa gällande föreskrifter som är tillämpliga på skorstensfejarmästarens verksamhet.

Skorstensfejarmästaren ansvarar via delegation för att uppdatera och underhålla kommunens förteckning över objekt för rengöring och brandskyddskontroll (kontrollbok).

Brandskyddskontroll är myndighetsutövning och får inte utföras av någon annan än kommunens avtalade entreprenör eller dennes underentreprenör. Skorstensfejarmästaren har delegation för detta enligt kommunens delegationsordning.

Kommunens Teknik- och fritidsnämnd kan ge dispens till en fastighetsägare att själv få utföra sotning på den egna fastigheten (egensotning) om det kan ske på ett ur brandskyddssynpunkt betryggande sätt. För att få denna dispens krävs förutom en kortare utbildning även att anläggningen är brandskyddskontrollerad utan allvarliga anmärkningar samt att ägaren själv bor på fastigheten. Dispensen kan återkallas om det vid brandskyddskontroll eller särskild tillsyn visar sig att sotningen inte har skett på ett sådant sätt att anläggningen är säker från brandskyddssynpunkt. Det finns även möjlighet att hos Teknik- och fritidsnämnden ansöka om dispens för att låta en annan godkänd aktör än kommunens anlitade entreprenör sota åt fastighetsägaren. Ansökan om egensotning eller annan sotare ska göras på blanketter som finns tillgängliga digitalt på kommunens hemsida.

Beslut om medgivande för sotning av egen anläggning eller att anlita annan sotare ska lämnas inom tre månader från det att komplett ansökan har inkommit till kommunen.

Taxa för sotning och brandskyddskontroll fastställs av kommunfullmäktige. Aktuell taxa ska finnas tillgänglig digitalt på kommunens hemsida.

Frister för brandskyddskontroll och vilken utbildning som krävs för att ha behörighet att utföra dessa har beslutats och meddelats genom MSBFS 2014:6. Frister för rengöring (sotning) är fastställda av kommunen. Aktuella frister ska finnas tillgängliga digitalt på kommunens hemsida.

Räddningstjänsten ska årligen följa upp att sotning och brandskyddskontroll sker i enlighet med de beslutade fristerna.

7.4 Övriga förebyggande åtgärder

Räddningstjänsten stödjer kommunens Samhällsbyggnadskontor i ärenden enligt Plan och bygglagen (SFS 2010:900). Det innebär bland annat att vara sakkunnig remissinstans i brandfrågor för bygglov och att i kommunens planprocesser tidigt beakta risker som farligt godstransporter, ras och skred, översvämning, avstånd till olika former av riskfylld verksamhet samt annat som kan ha betydelse för kommunens förmåga att genomföra räddningsinsatser. Det kan exempelvis

handla om vattenförsörjning för brandvatten, framkomlighet för räddningstjänstens fordon samt uppsamling av släckvatten. Kartläggning av risker i GIS-kartor med avseende på bland annat farligt gods, riskområden, infrastruktur, händelser och riskobjekt är föremål för vidareutveckling.

I frågor om serveringstillstånd enligt alkohollagen (2010:1622) bistår räddningstjänsten Samhällsbyggnadskontorets alkoholinspektörer med frågor om lokalerna är brandtekniskt anpassade för den verksamhet som ansökan avser. Det gäller bland annat avseende antal personer som får vistas i lokalen och att brandskyddskontroll av sotningspliktiga objekt är utförd enligt gällande regler.

Räddningstjänsten samverkar med båda andra kommunala verksamheter och utomstående aktörer som verkar i kommunen i frågor som rör trygghet. Det görs exempelvis genom veckovisa, gränslösa möten i gruppen Effektiv samordning för trygghet (EST) och deltagande vid informationsträffar för allmänheten i olika delar av kommunen.

Räddningstjänsten är remissinstans till Polismyndigheten i frågor kring säkerhet vid allmän sammankomst, offentlig tillställning, användande av offentlig plats, idrottsevenemang eller fyrverkeri, scenfyrverkeri eller annan pyroteknik enligt ordningslagen (SFS 1993:1617) samt tillstånd till hotell- och pensionatverksamhet enligt lag (SFS 1966:742) om hotell- och pensionatsrörelse. Räddningstjänsten bistår Trafikverket vid planering för ny- eller ombyggnation av vägar och järnvägar där man beaktar saker som insatstider, risk för ras och skred, översvämningsrisk samt avstånd till olika former av riskobjekt och vattenskyddsområden samt är remissinstans till Länsstyrelsen i frågor om tillstånd till miljöfarlig verksamhet enligt 9 kap. miljöbalken (SFS 1998:808).

Fritidsenheten i kommunens Teknik- och servicekontor är ansvarig för vattensäkerhetsfrågor enligt LSO. Detta gäller både skötsel av materiel och anläggningar, information samt tillsyn enligt LSO 5 kap 1§. Man ska bedriva ett kontinuerligt dokumenterat uppföljningsarbete med inventering och hantering av risker. Strängnäs kommun har för avsikt att arbeta för att bli certifierad som "En vattensäker kommun". För att bli certifierad enligt Svenska Livräddningssällskapet ska sex kriterier uppfyllas. Kommunen visar också genom att ansluta sig till certifieringen att man tycker det är viktigt med vattensäkerhet och att man arbetar för att bli en tryggare och säkrare kommun.

Syftet med att utfärda eldningsförbud är att förebygga och förhindra omfattande bränder i skog och mark. Kommunen har rätt att fatta beslut om eldningsförbud inom sin kommun och Länsstyrelsen kan fatta beslut om eldningsförbud i hela eller delar av länet. Det är därför viktigt att hålla sig informerad om vad som gäller i kommunen där man bor eller befinner sig. När länsstyrelsen eller kommunen fattar beslut om eldningsförbud informeras om detta beslut på webbplatser och i andra digitala kanaler. I samband med att ett eldningsförbud upphävs så informeras det på samma sätt.

8. Räddningstjänst – förmåga och verksamhet

8.1 Övergripande beskrivning

En räddningsinsats ska genomföras vid olyckor och överhängande fara för olyckor för att hindra och begränsa skador på människor, egendom eller miljön. Enligt gällande föreskrifter ska kommunen definiera sin förmåga för de insatser som kommunen har skyldighet att ingripa vid och där effekterna som kan åstadkommas är centrala. Räddningstjänsten i Strängnäs är organiserad för att hantera de risker som redovisats i beskrivningen i kapitel 4 i detta dokument. Räddningstjänsten är dock inte dimensionerad för att på egen hand kunna hantera alla olyckshändelser som kan inträffa. Större eller komplicerade händelser kräver samverkan med andra räddningstjänster, organisationer eller myndigheter för att kunna hanteras på ett effektivt och säkert sätt. Detsamma kan gälla situationer där räddningstjänsten behöver sättas in vid flera samtidiga olyckshändelser, oavsett storlek på händelserna.

8.1.1 Tillgång till egna resurser

Räddningstjänstens resurser utgår från tre brandstationer i Strängnäs, Mariefred och Åkers Styckebruk. Ledningsresurser i form av insatsledare (IL) och regional insatsledare (RIL) utgår vanligen från Strängnäs, Eskilstuna, Södertälje eller Lindvreten/Kungens kurva. Kommunens egna räddningsstyrkors placering och beredskapsform redovisas i tabellen nedan.

På stationen i Strängnäs finns en styrka som är redo att inom 90 sekunder från det att larmet går rycka ut till en olycksplats (anspanningstid). Där finns också en styrka med Räddningspersonal i Beredskap (förkortat RiB) med 10 minuters ansparningstid kunna infinna sig på stationen och därifrån rycka ut till en olycksplats.

Vid stationerna i Mariefred och Åkers Styckebruk finns en gemensam RiB-styrka där personalen har beredskap med 6 minuters ansparningstid. Styrkeledaren (SL) är gemensam för båda orterna och har möjlighet att åka med ett separat, mindre utryckningsfordon för att vinna tid. Denna funktion kallas då FIP (Första InsatsPerson).

Utomstående ledningsresurser har en ansparningstid på 90 sekunder.

Station	Personella resurser	Ansparningstid	Specialresurser
---------	---------------------	----------------	-----------------

Strängnäs	1 insatsledare* 1 styrkeledare 4 brandmän	90 sekunder *Insatsledaren har under nätter och helger beredskap i hemmet	Högre ledningsresurs Rökdykare avancerad nivå Kemdykare Båt på trailer Räddningsbåt, under sommartid sjösatt i Strängnäs gästhamn Höjdfordon Större tankfordon Jordningsutrustning järnväg Superrökfläkt på rälsgående kärria Restvärdekärria Terrängfordon med utrustning för skogsbrand och djurlivräddning Skogsbrandresurs (inkl. fyrhjuling) Skumresurs UAS
Strängnäs RiB	1 styrkeledare RiB 4 brandmän RiB	10 minuter	Räddningsbåt, under sommartid sjösatt i Strängnäs gästhamn Större tankfordon Jordningsutrustning järnväg Superrökfläkt på rälsgående kärria Terrängfordon med utrustning för skogsbrand Restvärdekärria Skogsbrandresurs
Mariefred/Åkers Styckebruk	1 styrkeledare RiB 4 brandmän RiB	6 minuter	Räddningsbåt, under sommartid sjösatt i Mariefreds gästhamn Mindre båt på trailer Förstärkningsmateriel för skogsbrand och restvärderäddning

Tabell: Resurser fördelat på stationer

8.1.2 Tillgång till resurser i samverkan med andra kommuner

Genom avtal med räddningstjänsterna inom Räddningsregion Östra Svealand (RRÖS) och övriga angränsande räddningstjänster säkerställs en gränslös räddningstjänst. Avtalen innebär att den räddningsstyrka som har närmast till

olyckan, oavsett kommun- eller länsgräns, larmas som första resurs till olycksplatsen. Genom överenskommelser finns även möjlighet att larma varandras resurser som förstärkning vid stora eller komplicerade bränder eller olyckor.

Genom samverkan med andra regionala aktörer har Räddningstjänsten i Strängnäs även tillgång till externa specialresurser:

- Kemresurser från Regionskem i RRÖS.
- Oljeskyddsresurser från andra kommuner.
- Skogsbrandresurser från andra kommuner.
- Tankbilar och höjdfordon från andra kommuner.
- Översvämningsskydd från andra kommuner.
- Vattendykare från Västerås, Stockholm eller Nyköping.
- Ledningsstöd i form av regional resurs.

8.1.3 Alarmering av räddningsorganisationen

Räddningstjänsten i Strängnäs har sedan december 2022 avtal med Södertörns Brandförsvarsförbund och genom dem även hängavtal med SOS Alarm. Avtalet innebär att Räddningstjänsten i Strängnäs har anslutits till det räddningsledningssystem som Södertörns brandförsvarsförbund verkar i tillsammans med räddningstjänsterna i Flen, Eskilstuna och Sörmlandskusten. Det betyder att räddningsstyrkor från respektive räddningstjänst larmas ut och leds från den gemensamma räddningscentralen i Lindvreten som drivs av Södertörns Brandförsvarsförbund.

När samtal inkommer larmar ledningsoperatör ut räddningsresurser enligt larmplan beslutad av räddningschefen alternativt enligt beslut av Vakthavande Befäl (VB). Utlarmning sker genom två av varandra oberoende vägar, IP och "Radiokommunikation för effektiv ledning" (Rakel).

I händelse av avbrott eller störningar i telenäten hänvisas allmänheten via "Viktigt meddelande till allmänheten" till brandstationerna i kommunen där larmning av räddningstjänst och andra blåljusresurser kan ske. Strängnäs räddningstjänst är anslutna till kommunikationssystemet Rakel och via det sker kommunikation inom verksamheten men även med samverkande organisationer som andra räddningstjänster, polis, ambulans och övriga samhällsfunktioner.

8.1.4 Brandvattenförsörjning

Försörjning av vatten för brandsläckning finns genom brandposter anslutna till kommunens allmänna vattenledningsnät. Brandposternas antal och placering följer riktlinjer i "Svenskt vatten".

SEVAB Strängnäs Energi AB är VA-huvudman och ansvarar för kommunens brandposter belägna i allmän platsmark. Brandposter belägna i allmän platsmark är en del av den allmänna VA-anläggningen och VA-huvudmannen ansvarar för drift och underhåll. Där brandposter finns på tomtmark ansvarar fastighetsägaren för anläggning, underhåll, tillsyn och snöröjning.

I vissa tätbebyggda områden, beroende på typ av bebyggelse, tillämpas det så kallade alternativsystemet i enlighet med Svenskt Vattens föreskrifter. Det innebär att tillgång till brandvatten kan ske genom en glesare placering av brandposter än vid dimensionering av ett konventionellt brandvattensystem. Det alternativa systemet bygger på tillgång till tankbilar eller motsvarande som kan fylla och transportera erforderligt vatten i skytteltrafik.

Vid bränder utanför tätorterna sker brandvattenförsörjningen normalt med räddningstjänstens släck- och tankfordon. Om förutsättningarna i geografien medger det kan vatten också tas med motorsprutor från öppet vattentag, exempelvis en sjö eller en å.

Brandvattenförsörjningen beskrivs mer detaljerat i kommunens brandvattenplan.

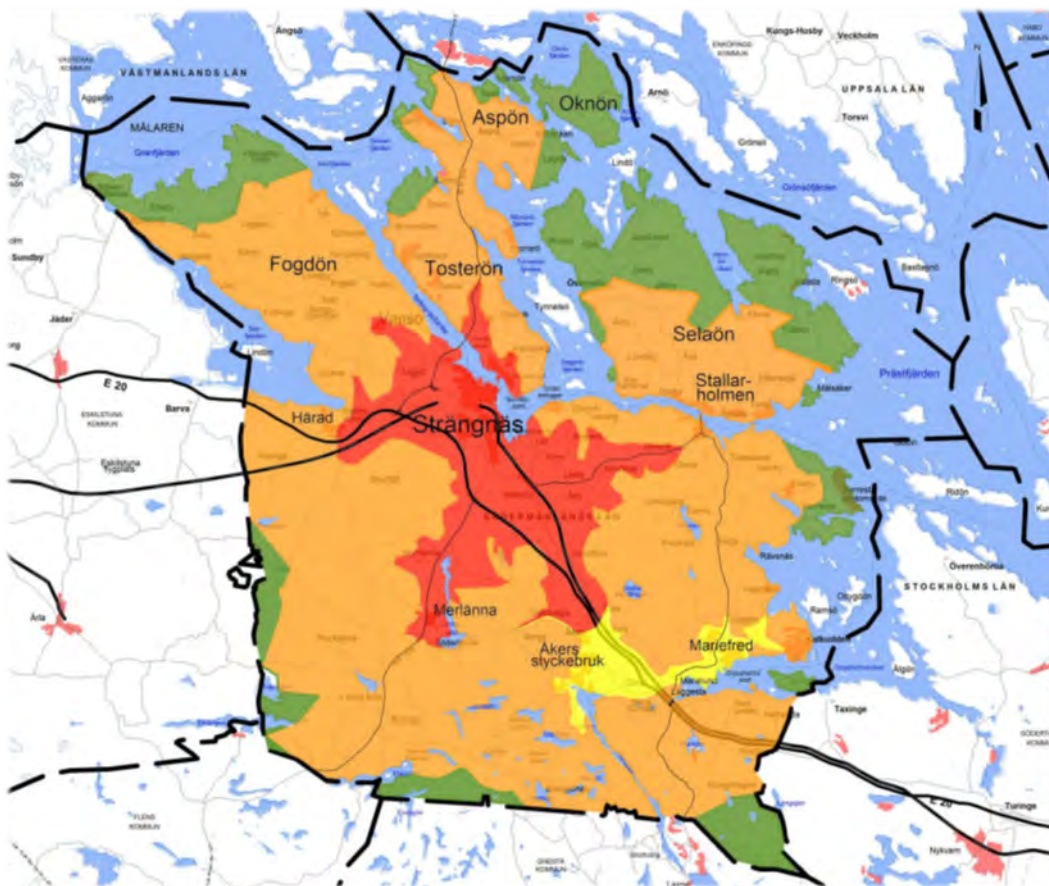
8.1.5 Tid från att larmet inkommer till 112 till DESS att första kommunala räddningsresurs når olika delar av kommunen, inklusive larmhanteringen (responstid)

Med framkomsttid avses tid från larm tills räddningsstyrkan är framme vid larmadressen. Framkomsttiden är summan av anspänningstid och körtid till olycksplatsen. Med anspänningstid avses tiden från larmet tills utryckningen är påbörjad. Denna tid varierar beroende på vilken styrka det handlar om och vilka uppgifter som styrkan håller på med när larmet kommer.

Med begreppet responstid innefattas också larmhanteringstid från inkommande 112-samtal till aktiveringen av räddningsresurser. Larmhanteringstiden avser både hantering hos SOS Alarm och i systemledningens larmcentral och kan variera beroende på typ av inträffad händelse. För att vinna tid används förlarm vid vissa akuta händelsetyper.

Nedanstående figur redovisar räddningstjänstens framkomsttid och vilken förmåga till insats som finns i olika delar av kommunen vid normal beredskap på de tre brandstationerna. I några områden kan styrkor från grannkommuner vara snabbare än Strängnäs kommuns egna styrkor. Med specialfordon menas höjdfordon, stor terrängbil eller tankbil.

När räddningstjänsten har lång framkomsttid ökar behovet av att den enskilde själv kan göra en första insats vid brand eller olycka för att begränsa eller helt undvika skador på liv, hälsa, egendom och miljö.



Rött område – Inom 10 minuter från larm kan alla typer av insatser påbörjas med en styrka som består av minst fem personer. Styrkan kan självständigt utföra livräddning och släckning med rökdykare, säkring av olycksplats, avancerad losstagning vid trafikolyckor, sjukvårdsinsatser och släckning av brand utomhus. Inom 20 minuter kan förstärkning med insatsledare och ytterligare en styrka med minst tre personer samt flera specialfordon vara på plats.

Det röda området omfattar Strängnäs tätort samt dess omedelbara närhet.

Gult område – Inom 15 minuter från larm kan de flesta typer av insatser påbörjas med en styrka som består av minst fem personer. De första två personerna ska vara framme inom 10 minuter. Styrkan kan självständigt utföra livräddning och invändig släckning med rökdykare, säkring av olycksplats, enklare losstagning vid trafikolyckor, sjukvårdsinsatser och släckning av brand utomhus. Inom 20 minuter kan förstärkning med ytterligare minst fem personer samt ett specialfordon vara på plats. Insatsledare, ytterligare styrkor och flera specialfordon kan vara på plats inom 30 minuter.

Det gula området omfattar tätorterna Mariefred och Åkers Styckebruk samt deras omedelbara närhet.

Orange område – Inom 20 minuter från larm kan alla typer av insatser påbörjas med en styrka som består av minst fem personer. Styrkan kan självständigt utföra livräddning och släckning med rökdykare, säkring av olycksplats, enklare losstagning vid trafikolyckor, sjukvårdsinsatser och släckning av brand utomhus. Inom 30 minuter kan förstärkning med insatsledare, ytterligare minst fem personer och flera specialfordon vara på plats.

Det orange området omfattar bland annat tätorterna Stallarholmen, Merlännan och Härad, områdena kring dessa samt huvudvägarna E 20, Rv 55, Lv 900, Lv 910, Lv 980 och Lv 223 genom hela kommunen.

Grönt område – Inom 30 minuter från larm kan alla typer av insatser påbörjas med en styrka som består av minst fem personer. Styrkan kan självständigt utföra livräddning och släckning med rökdykare, säkring av olycksplats, enklare losstagning vid trafikolyckor, sjukvårdsinsatser och släckning av brand utomhus. Inom 40 minuter kan förstärkning med insatsledare, ytterligare minst fem personer och flera specialfordon vara på plats.

Det gröna området omfattar delar av landsbygden i kommunens ytterområden, bland annat på Selaön, Fogdö och Oknö.

Vitt område inom kommungränsen – Det dröjer mer än 30 minuter från larm innan första räddningsstyrka kan vara på plats. Det vita området omfattar små skogsområden i kommunens ytterkanter och flera öar i Mälaren. På Ringsö har de boende organiserat ett frivilligt brandvärn med enklare utrustning. De kan i väntan på räddningstjänsten göra en enklare insats och därigenom minska risken för brandspridning till kringliggande byggnader.

8.1.6 Överlåtande åt annan att vidta inledande begränsade åtgärder

Civila insatspersoner (CIP) utgör en förmåga vid bland annat bränder, hjärtstopp, trafikolyckor och druckningsolyckor som kräver en snabb insats och första hjälpen. CIP finns i området på Selaön dit framkörningstiden är relativt lång och de fungerar som en resurs för att kunna göra en första begränsande åtgärd. Kommunen har i övrigt inte något avtal med enskild eller annan aktör, frivilliga organisationer eller privata företag att vidta inledande, begränsande åtgärder.

8.1.7 Samverkan med andra aktörer

Kommunen har samverkan med flera aktörer, framförallt med ambulanssjukvården och polisen. Kommunen har också överenskommelser om

resurser med de industrier och andra verksamheter i kommunen som har lämpliga resurser att tillgå vid räddningsinsatser.

Genom samverkan med andra, icke kommunala, aktörer har Räddningstjänsten i Strängnäs även tillgång till externa specialresurser:

- Kemresurser från MSB:s nationella förstärkningsresurs i Köping.
- Oljeskyddsresurser från Kustbevakningen.
- Båtar, svävare och oljelänsor från Sjöräddningssällskapet (SSRS).
- Skogsbrandresurser från MSB. En av MSB:s 24 nationella förstärkningsresurser för skogsbrand är placerad i Strängnäs.
- I mån av att resurser finns tillgängliga, kan Försvarmakten bidra med stöd till insatsstab i fält, handräddningspersonal, fordon och logistik.
- Helikoptrar för skogsbrandbekämpning genom MSB.
- Skopande flygplan för skogsbrandbekämpning genom MSB.
- Skogsbrandflyg genom Länsstyrelsen.
- Översvämningsskydd från MSB.
- Ledningsstöd genom MSB.

Sjöräddningssällskapet (SSRS) har en station i Strängnäs som bemannas med frivillig personal. SSRS har dessutom närliggande resurser i Västerås och på Munsö.

Kustbevakningen har en station i Södertälje och där finns utrustning för räddning av liv och miljö i vatten, till exempel vid båtolyckor eller oljeutsläpp.

Förutsättningarna för samverkan styrs, bland annat, av aktörernas momentana förmåga och pågående insatser. Respektive verksamhet styr över, och bedömer själva vilka resurser som är lämpliga och som kan avvaras vid insats.

8.1.8 Varning och information till allmänheten

Vid allvarliga olyckor, inom eller utom kommunens gränser, kan allmänheten varnas genom viktigt meddelande till allmänheten (VMA). Det finns möjlighet för den övergripande ledningen att använda sig av varningsmeddelande (omedelbar risk) eller myndighetsmeddelande (mindre omedelbar risk). Ett VMA sänds alltid i radio/TV och varningen kompletteras i vissa fall genom att ljudsändare utomhus används. Detta sker genom att signalen "Viktigt meddelande" ljuder och kan aktiveras av SOS Alarm på begäran alternativt från den ordinarie

räddningscentralen. Utomhussignalen följs alltid av information i radio och TV. Signalen "Faran över" sänds när risken är över.

8.2 Beskrivning av förmåga per olyckstyp

8.2.1 Brand i byggnad

Effekt	Nyckeluppgifter	Nyckelresurser
Hindra brandspridning	Utföra utvärdig släckning	Släckresurs
Rädda liv/släcka brand	Släcka/begränsa/livrädda utan rökdykning	Självskydd
Rädda liv	Livräddning med stege (11 meter - fyra våningar)	Bärbar stege
Rädda liv	Livräddning med höjdfordon (23 meter – åtta våningar)	Höjdfordon
Rädda liv/släcka brand	Rökdykning i normal riskmiljö	Rökdykare
Rädda liv/släcka brand	Rökdykning i komplicerad miljö	Rökdykare avancerad nivå
Släcka brand/hindra brandspridning	Alternativt brandpostsystem	Tankbil
Rädda liv/släcka brand	Släcka/begränsa brand, rädda liv på ö	Större båt

Tabell: Effekt, nyckeluppgifter och nyckelresurser för brand i byggnad

Nyckeluppgifter	Strängnäs Heltid	Strängnäs RIB	Mariefred/Åker RIB
Utföra utvärdig släckning	x	x	x
Släcka/begränsa/livrädda utan rökdykning	x	x	x
Livräddning med stege upp till 11 meter	x	x	x
Livräddning med höjdfordon (23 meter)	x		
Rökdykning i normal riskmiljö	x	x	x
Rökdykning i komplicerad miljö	x		

Alternativt brandpostsystem	x	x	
Släcka/begränsa brand, rädda liv på ö	x	x	x

Tabell: Förmåga per station för brand i byggnad

8.2.2 Brand utomhus

Effekt	Nyckeluppgifter	Nyckelresurser
Släcka/begränsa brand	Ta vatten från öppet vattentag	Motorspruta
Släcka/begränsa brand	Med vattenspridare bygga upp begränsningslinjer	Vattenspridare
Släcka/begränsa brand	Hantera brand i fordon, container, papperskorg, mindre brand i skog och mark	Släckresurs
Släcka/begränsa brand	Hantera större skogsbränder	Terrängfordon
Släcka/begränsa brand	Brandvattenförsörjning	Tankbil
Släcka/begränsa brand	Hantera brand utomhus på ö	Större båt
Släcka/begränsa brand	Bygga upp grovslangsystem 400 meter från öppet vattentag	Slangsystem
Förhindra brandspridning	Tolka brandriskvärden	Högre ledningsresurs
Skapa överblick	Kontroll med UAS	UAS

Tabell: Effekt, nyckeluppgifter och nyckelresurser för brand utomhus

Nyckeluppgifter	Strängnäs Heltid	Strängnäs RIB	Mariefred/Åker RIB
Ta vatten från öppet vattentag	x	x	x
Med vattenspridare bygga upp begränsningslinjer	x		
Hantera brand i fordon, container,	x	x	x

papperskorg, mindre brand i skog och mark			
Hantera större skogsbränder	x	x	
Brandvattenförsörjning	x	x	
Hantera brand utomhus på ö	x	x	x
Bygga upp grovslangsystem 400 meter från öppet vattentag	x	x	
Tolka brandriskvärden	x		
Kontroll med UAS	x		

Tabell: Förmåga per station för brand utomhus

8.2.3 Trafikolycka

Effekt	Nyckeluppgifter	Nyckelresurser
Förhindra följdolyckor/säkra arbetsplats	Säkra olycksplats mot trafik och brand	Räddningsfordon, skyltar, hastighetsbegränsande utrustning, släckutrustning
Rädda liv	Akutsjukvård	Räddningspersonal
Rädda liv	Skapa tillträde till patient för enkla livräddande åtgärder	Klipputrustning enkel (kombiverktyg)
Rädda liv	Losstagnation av fastklämd person i personbil som står på fyra hjul	Klipputrustning
Rädda liv	Losstagnation av fastklämd person i personbil som ligger på sidan eller tak	Klipputrustning
Rädda liv	Skyddsjorda högspänningsledning	Jordningsutrustning järnväg
Rädda liv	Losstagnation av fastklämd person i lastbil/buss/tåg	Tung räddning

Förhindra miljökador	Sanering av vägbana	Saneringsutrustning
----------------------	---------------------	---------------------

Tabell: Effekt, nyckeluppgifter och nyckelresurser för trafikolycka

Nyckeluppgifter	Strängnäs Heltid	Strängnäs RIB	Mariefred/Åker RIB
Säkra olycksplats mot trafik och brand	X	X	X
Akutsjukvård	X	X	X
Skapa tillträde till patient för enkla livräddande åtgärder	X	X	X
Losstagnung av fastklämd person i personbil som står på fyra hjul	X	X	X
Losstagnung av fastklämd person i personbil som ligger på sidan eller tak	X	X	X
Skyddsjord högspänningsledning	X	X	
Losstagnung av fastklämd person i lastbil/buss/tåg	X		
Sanering av vägbana	X	X	X

Tabell: Förmåga per station för trafikolycka

8.2.4 Utsläpp farligt ämne

Effekt	Nyckeluppgifter	Nyckelresurser
Rädda liv, stoppa, begränsa, förhindra utsläpp	Hantera mindre utsläpp, Identifiera farliga ämnen, avspärning	Räddningspersonal
Rädda liv/Släcka/begränsa brand	Släcka mindre spillbrand med skum	Skummoppe
Rädda liv/Släcka/begränsa brand	Släcka större spillbrand med skum	Skumresurs
Rädda liv, stoppa, begränsa, förhindra utsläpp	Livräddning, Bygga saneringsbana, Livräddande personsanering, Zonindelning, Identifiera ämnen och risker	Släckbil
Rädda liv, stoppa, begränsa, förhindra utsläpp	Kunskap om anläggningsrisker, beslutsstöd och externa resurser	Högre ledningsresurs
Rädda liv, stoppa, begränsa, förhindra utsläpp	Kemdykning, Hantera större utsläpp, Indikering med utrustning	Kemdykare Kemskyddsresurs
Förhindra skador på miljö	Oljeskadebekämpning med länsor	Länsor

Tabell: Effekt, nyckeluppgifter och nyckelresurser för utsläpp farligt ämne

Nyckeluppgifter	Strängnäs Heltid	Strängnäs RIB	Mariefred/Åker RIB
Hantera mindre utsläpp, Identifiera farliga ämnen, avspärning	x	x	x
Släcka mindre spillbrand med skum	x		
Släcka större spillbrand med skum	x		
Livräddning, Bygga saneringsbana, Livräddande personsanering, Zonindelning, Identifiera ämnen och risker	x	x	
Kunskap om anläggningsrisker, beslutsstöd och externa resurser	x		
Kemdykning, Hantera större utsläpp, Indikering med utrustning	x		
Oljeskadebekämpning med länsor	x		

Tabell: Förmåga per station för utsläpp farligt ämne

8.2.5 Naturolycka

Effekt	Nyckeluppgifter	Nyckelresurser
--------	-----------------	----------------

Rädda egendom/ Underlätta framkomlighet	Röja enstaka träd över väg	Kedjesåg/vinsch
Rädda egendom	Sågning av stormfällda träd för skyddande av egendom	Kedjesåg Utbildad personal
Rädda egendom	Hantera och begränsa vattenskada	Pumpar, vattendammsugare
Rädda egendom	Hantera omfattande vattenskada	Större/flertalet pumpar. Förmåga att upprätta invallning.
Rädda liv/egendom	Säkra, risk för nedfallande föremål	Taksäkring, höjdfordon

Tabell: Effekt, nyckeluppgifter och nyckelresurser för naturolycka

Nyckeluppgifter	Strängnäs Heltid	Strängnäs RIB	Mariefred/Åker RIB
Röja enstaka träd över väg	X	X	X
Sågning av stormfällda träd för skyddande av egendom	X		
Hantera och begränsa vattenskada	X	X	X
Hantera omfattande vattenskada	X	X	
Säkra, risk för nedfallande föremål	X	X	

Tabell: Förmåga per station för naturolycka

8.2.6 Drunkning

Effekt	Nyckeluppgifter	Nyckelresurser
Rädda liv	Närsök längs strandlinje	Räddningspersonal

Rädda liv	Livräddning med frälsarkrans och kastlina från land	Räddningspersonal
Rädda liv	Närsök i mörker med värmekamera	Värmekamera
Rädda liv	Sök med UAS	UAS
Rädda liv	Yt- och islivräddning med dräkt, hansabräda och räddningslina	Hansabräda Torrdräkt
Rädda liv	Livräddning från liten båt	Liten båt
Rädda liv	Rädda personer i sjönöd	Större båt. Nautisk förmåga/kompetens

Tabell: Effekt, nyckeluppgifter och nyckelresurser för drunkning

Nyckeluppgifter	Strängnäs Heltid	Strängnäs RIB	Mariefred/Åker RIB
Närsök längs strandlinje	X	X	X
Livräddning med frälsarkrans och kastlina från land	X	X	X
Närsök i mörker med värmekamera	X	X	X
Sök med UAS	X		
Ytlivräddning med dräkt, hansabräda och räddningslina	X	X	X
Livräddning från liten båt	X	X	X
Rädda personer i sjönöd	X	X	X

Tabell: Förmåga per station för drunkning

8.3 Ledning i räddningstjänsten

8.3.1 Övergripande ledning

Räddningstjänsten Strängnäs samverkar sedan december 2022 i räddningsledningssystemet RC Öst tillsammans med räddningstjänsterna i Eskilstuna och Flen, Sörmlandskustens Räddningstjänst (fyra kommuner) samt Södertörns Brandförsvarsförbund (10 kommuner). Totalt är det alltså 17 kommuner som ingår i systemet. De totalt 43 kommunerna som styrs från de båda ledningssystemen RC Öst och RC Mitt ingår tillsammans i Räddningsregion Östra Svealand (RRÖS).

Räddningsledningssystemets övergripande ledning är uppbyggt med de gemensamma ledningsfunktionerna vakthavande räddningschef, vakthavande befäl, regional insatsledare samt larm- och ledningsoperatör. Räddningscentralen är utformad med redundanta tekniska system utifrån SOS Alarms krav och den övergripande ledningen arbetar i SOS Alarms teknikplattform Zenit/Coordcom.

Den övergripande ledningens alternativa räddningscentral är RC Mitt som tillhör Storstockholms brandförsvär.

Räddningsledningssystemet finns ytterligare beskrivet i styrande dokument. I anslutning till den ordinarie samt den alternativa räddningscentralen finns stabsutrustning och utrymmen för att bedriva stabsarbete. Rutiner för stabsarbete finns framtagna och grundar sig på Natomodellen med funktionerna R1-R9. Eftersom de medverkande räddningstjänstorganisationerna samverkar med att tillhandahålla stabspersonal kan arbetet bedrivas över tid. Stabspersonal kan verka i räddningscentralen likväl som på skadeplats.

Samtliga befäl med räddningsledarbehörighet har mandat ta beslut om att inleda eller avsluta räddningsinsats. Tid från att larmet inkommer till 112 till att första kommunala räddningsresurs kan påbörja skadeområdesnära ledningsarbete i olika delar av kommunen beskrivs närmare i kap. 8.1.1 (anspanningstid) samt 8.1.5 (responstid, framkomsttid m.m.).

Vakthavande räddningschef (VRCH)

Funktionen arbetar på delegation av räddningscheferna inom de fem räddningstjänstorganisationer som styrs från RC Öst och ansvarar för den kontinuerliga styrningen av räddningsledningssystemet. VRCH har rollen räddningsledningschef och ansvarar då för inriktning/samordning för samtliga pågående räddningsinsatser samt beredskapshållning inom hela det geografiska ansvarsområdet. Funktionen kan även ha rollerna räddningsledare eller samverkansperson.

VRCH ska tolka och besluta om organisationens roll, gränser för räddningstjänst, tilldelning av resurser för en specifik insats samt om nödvändigt kontakta/informera drabbad kommun samt samverkande myndigheter före, under eller efter räddningsinsats.

VRCH ska vidare bidra med chefskap och ledning vid större händelser eller flertalet mindre som belastar systemet. VRCH är ytterst ansvarig för nödvändiga akuta beslut som kan uppkomma inom räddningstjänstverksamhetens ansvarsområde för RC Öst.

VRCH larmas direkt vid förutbestämda larmtyper och har 60 minuter inställetid till ordinarie räddningscentral. Funktionen kan vara operativ på 90 sekunder via telefon och Rakel, dygnet runt alla dagar om året.

Vakthavande befäl (VB)

Funktionen har normalt rollen driftchef och driver det dagliga arbetet i den övergripande ledningen på uppdrag av vakthavande räddningschef. VB verkar även som inriktnings- och samordningskontakt gentemot andra aktörer, ansvarar

för beredskapshantering utifrån normal avsikt med beredskap samt kan vid behov vara räddningsledare och arbetsleda händelsevärderingen. RC Öst har medlyssning på inkommande 112-samtal som berör räddningstjänsten och kan direkt ta beslut om initial och fortsatt resurstilldelning.

VB ansvarar för omvärldsbevakning dygnet runt. Det innebär att funktionen följer exempelvis händelser i samhället samt väderutveckling både i omvärlden och lokalt. Vid händelser som kan påverka räddningsledningssystemet vidtar VB behövliga åtgärder och ansvarar för att tidigt anpassa beredskapen och ledningskapaciteten utifrån den aktuella riskbilden.

VB har 90 sekunders inställetid till räddningscentralen och är direkt operativ via telefon och Rakel dygnet runt alla dagar om året.

Larm och ledningsoperatör (LOP)

LOP tjänstgör i räddningscentralen eller den alternativa räddningscentralen, normalt tillsammans med VB. LOP agerar i rollen händelsevärdering, larmar ut räddningsstyrkor, sköter dokumentation och kommunikation mellan skadeplats och räddningscentral samt kommunicerar med samverkande blåljusorganisationers övergripande ledningsfunktioner.

LOP har mandat att verkställa initial resurstilldelning för räddningsinsatser utifrån larmplaner beslutade av räddningscheferna. LOP tjänstgör sekundoperativt dygnet runt alla dagar året runt.

Vid behov av beslut eller åtgärder utanför LOP:s mandat kontaktas/larmas VB som direkt kan ta beslut via telefon eller bemanna räddningscentralen inom 90 sekunder.

Regional insatsledare (RIL)

RIL intar vid händelser som kräver stort ledningsbehov rollen räddningsledare på skadeplats och arbetar med insatsledning. RIL kan även agera i rollen som sektionschef, storsektorchef och insatschef samt har förmåga att agera i stödjande roller i både system-, insats- och uppgiftsledning. Med insatsledning menas att kunna agera räddningsledare vid en komplex situation och med god överblick på den rådande situationen.

RIL har upp till 45 minuters inställetid till organisationernas tätorter och kan vara operativ på 90 sekunder via telefon och Rakel, dygnet runt alla dagar året runt.

I systemledningen finns ständigt en RIL i jour som är grundplacerad på RC Öst i Lindvreten och en RIL i beredskap som är grundplacerad i Eskilstuna.

Insatsledare (IL)

I Strängnäs kommun finns en IL i beredskap med 90 sekunders anspänningstid. Enstaka veckor köps tjänsten istället från befintlig IL hos Räddningstjänsten Eskilstuna. IL är normalt räddningsledare vid olyckor som kräver samverkansbehov med ett mindre ledningsbehov på skadeplats. IL arbetar med insatsledning samt uppgiftsledning. Insatsledaren kommer ofta att vara på plats innan förstärkande styrkor anländer och kan då förmedla förberedande order till ankommande styrkor. Vid större olyckor kan IL agera i rollerna insatschef eller storsektorchef för hela eller delar av händelsen.

IL kommer främst att fokusera på metod och taktik för händelsen, att använda resurser på ett effektivt sätt samt att alltid följa upp resultatet. IL kommer vid större händelser att samarbeta med RIL kring metod och taktik för att tillsammans som ett ledningsteam hantera händelsen på bästa möjliga sätt.

IL har förmåga att agera i stödjande roller i både system-, insats- och uppgiftsledning.

Styrkeledare (SL)

Separata styrkeledare finns inom organisationen för heltidsstyrkan i Strängnäs och för de båda RIB-styrkorna Strängnäs och Mariefred-Åker. SL i Mariefred-Åker har ett eget utryckningsfordon och utrustning för att vid larm kunna åka direkt från hem/arbetsplats eller motsvarande till olycksplatsen.

Styrkeledare kan vid mindre larm, där samordningsbehovet mellan enheter är litet, hantera händelsen på egen hand som räddningsledare.

Vid större händelser kommer styrkeledaren generellt att bli tilldelad uppgifter som gruppen ska hantera, t e x sektorchef men kan även agera i rollen som insatschef.

8.4 Samtidiga och omfattande räddningsinsatser

Räddningstjänsten i Strängnäs har förmåga att leda tre mindre, samtidigt pågående, händelser på skadeplats. Vid stora händelser med högre ledningsbehov har räddningstjänsten förmågan att leda två samtidiga händelser (IL och RIL leder varsin insats).

Räddningstjänsten har även förmåga att hantera en större händelse med stort ledningsbehov (IL tillsammans med RIL). Samverkansavtal finns mellan samtliga räddningstjänstorganisationer som angränsar till räddningsregionen. Samtliga befäl inom räddningssamarbetet har delegation att vara räddningsledare inom regionens organisationer, vilket medför att det totala antalet räddningsinsatser som kan hanteras samtidigt kan ökas i samverkan med andra räddningstjänster.

8.5 Räddningstjänst under höjd beredskap

Den kommunala organisationen för räddningstjänst utgör en viktig del av totalförsvaret. Totalförsvaret regleras i Lag (1992:1403) om totalförsvaret och höjd beredskap. Totalförsvaret består av militär verksamhet (militärt försvar) och civil verksamhet (civilt försvar). Det civila försvaret syftar till att värna civilbefolkningen, säkerställa viktiga samhällsfunktioner och bidra till Försvarmaktens förmåga. Räddningstjänst under höjd beredskap (RUHB) ingår i det civila försvaret.

Enligt överenskommelse mellan staten och Sveriges kommuner om kommunernas arbete med civilt försvar är prioriterade uppgifter bland annat kompetens-höjning gällande totalförsvaret, krigsorganisation och krigsplacering. Räddningstjänsten under höjd beredskap (RUHB) bygger på den fredstida organisationen och dimensioneras efter den aktuella hotbilden. Samma materiel och personal som i fredstid används men placering och styrkeuppbyggnad blir annorlunda. Räddningsledare är de i fredstid anställda, kompetensutbildade brandbefälen.

Under höjd beredskap förväntas förutom "vanliga" räddningsinsatser även andra typer av händelser med särskilda konsekvenser gällande skadeutfall och hjälpbehov. I LSO kap 8 anges några särskilda uppgifter för kommunal räddningsinsats att utföra under höjd beredskap:

- upptäckande, utmärkning och röjning av farliga områden.
- indikering, sanering och andra åtgärder för skydd mot kärnvapen och kemiska stridsmedel.
- delta i åtgärder för första hjälpen och transport av skadade personer och befolkningskydd.
- att personal inom en kommuns organisation för räddningstjänst får tas i anspråk för uppgifter som inte rör den egna kommunen.

Räddningstjänsten behöver fortsatt arbeta för att återuppta förmåga för händelser kopplade till höjd beredskap och väpnat angrepp. Kommunen behöver anvisningar från statliga myndigheter för fortsatt uppbyggnad av förmåga som är direkt kopplat till räddningstjänst under höjd beredskap.

9 Uppföljning, utvärdering och lärande

Uppföljning

De uppsatta målen för verksamheten i handlingsprogrammet följs upp fortlöpande och avvikelser medför åtgärder. Resultatet av årlig verksamhet och måluppfyllelse följs upp i samband med räddningstjänstens verksamhetsavstämningar, delårsrapporter och årsredovisningar.

I syfte att sträva mot de nationella målen följs handlingsprogrammen upp genom att göra jämförelser med andra kommuner och räddningstjänstförbund som bedöms jämförbara. Resultat och måluppfyllelse dokumenteras löpande i verksamhetsplan och budget för respektive år.

Utvärdering

En del av uppföljningen som är särskilt utpekad i LSO är olycksundersökningar. Enligt LSO ska kommunen efter avslutad räddningsinsats undersöka olycksorsak, olycksförlopp och hur räddningsinsatsen genomförts. Undersökningen ska göras i skäligen omfattning. Bestämmelsen finns i LSO 3 kap 10 §.

Alla händelser som uppfyller kriterierna för räddningstjänst dokumenteras i händelserapport enligt nationell mall. Rapportskrivare, vanligen räddningsledare vid insatsen, dokumenterar sin bedömning av orsaker till olyckan, olycksförloppet, faktorer som påverkat skadeutvecklingen samt hur insatsen genomfördes. Myndigheten för samhällsskydd och beredskap, MSB, delges samtliga händelserapporter.

Vid oklarheter i orsak, förlopp eller hur insatsen genomfördes kan en fördjupad olycksundersökning genomföras. Beroende på olycka och insats kan ramarna för utredningen beträffande olycksorsak, olycksförlopp och räddningsinsatsen variera. Målgruppen är vanligtvis primärt den egna organisationen med dess medarbetare men kan också vara exempelvis kommunala bolag, fastighetsägare, företag, Trafikverket, Polisen och andra myndigheter. Insatser utvärderas också mer frekvent i enklare form enligt fastställda rutiner.

På begäran av Polisen eller Åklagarmyndigheten upprättar Räddningstjänsten i Strängnäs sakkunnigutlåtanden beträffande risk för brand- och brandgaspridning. Tekniska undersökningar av brandplatser genomförs, dels för egen utredning och erfarenhetsåterföring men också för att bistå Polisen eller andra aktörer med kunskap om brandförlopp och brandspridning.

Lärande

Genom att studera och genomföra olycksundersökningar och andra utvärderingar skapas underlag för att minska antalet olyckor och minska konsekvenserna av de olyckor som inträffar samt att förbättra operativ effekt.

Bilaga A: Dokumentförteckning

Följande referensdokument har använts som underlag vid framtagande av handlingsprogrammet:

- Verksamhetsplan för Teknik- och servicekontoret i Strängnäs kommun 2023
- Tillsynsplan för Räddningstjänsten Strängnäs
- Utkast till Brandvattenplan för Strängnäs kommun 2023
- Kompetensförsörjningsplan
- Distribution av dricksvatten, Svenskt vattens publikation P114 2020
- Ett enhetligt ledningssystem, för kommunal räddningstjänst - ELS, MSB 2021
- Brandskydd i Boverkets byggregler BBR 29, Handbok Brandskyddsföreningen 2020
- Handlingsprogram för Skydd mot olyckor, Strängnäs kommun 2021-2023
- Avtal mellan Sevab Strängnäs Energi AB samt Miljö- och räddningsnämnden (MoR) angående hantering av brandposter inom Strängnäs kommun 2011
- Oljeskyddsplan för Strängnäs kommun
- Innehåll och struktur i kommunens handlingsprogram enligt lagen om skydd mot olyckor, Handbok, MSB 2021
- Föreskrifter om undersökningsrapport efter kommunal räddningsinsats, MSB 2021

Förutom ovan nämnda handlingar finns ytterligare ett antal avtal med andra organisationer. En kort beskrivning av avtalen finns nedan:

- Mellan samtliga räddningstjänster i Södermanlands län finns avtal om ömsesidig hjälp vid olyckor och bränder, både avseende förstainsats med närmaste styrka och avseende förstärkning vid stora händelser. Det finns också motsvarande avtal om ömsesidig hjälp mellan samtliga 43 kommuner i Räddningsregion Östra Sveland.

- Med Södertörns Brandförsvärsförbund, Sörmlandskustens Räddningstjänst, Räddningstjänsten Eskilstuna och Räddningstjänsten Flen finns avtal om gemensam operativ systemledning inklusive larm- och ledningsfunktion kopplad till RC Öst i Lindvreten (Huddinge). Till detta avtal finns även ett hängavtal med SOS Alarm AB.
- Mellan samtliga 43 kommuner i Räddningsregion Östra Sveland finns avtal om samverkan för planering och uppföljning, hjälp vid insatser, gemensam övnings- och utbildningsverksamhet samt gemensam regional kemresurs.
- Med Civilförsvärsförbundet Strängnäsbygden finns avtal om att de ska organisera en frivillig resursgrupp (FRG) som kan stödja kommunens verksamhet vid stora olyckor eller extraordinära händelser.
- Med Region Sörmland finns avtal om att personal från kommunens tre brandstationer ska kunna utföra sjukvårdsinsatser vid förmodade hjärtstopp enligt konceptet I Väntan På Ambulans (IVPA).
- Med Brandskyddsföreningen Restvärderäddning finns avtal om att räddningstjänsten ska utföra akut restvärderäddning (RVR) åt försäkringsbolagen vid bränder och vattenskador i byggnader samt vägsanering på statliga vägar och assistans efter olyckshändelser på statlig järnväg.
- Med Skorstensfejarna LJ AB finns avtal om att de på kommunens uppdrag ska utföra sotning (rengöring) och brandskyddskontroll på sotningspliktiga objekt i kommunen samt att de ska handha och uppdatera kommunens kontrollbok.

Bilaga B: Beskrivning av samråd

Detta handlingsprogram har 2023-03-21 skriftligen skickats för samråd till nedanstående aktörer. Efter samråd tidens utgång har inkomna samrådssvar värderats och revideringar har gjorts. Handlingsprogrammet beslutas av kommunfullmäktige i Strängnäs kommun.

PART	INLÄMNAT SVAR
Kommunala kontor och bolag	
Teknik- och servicekontoret i Strängnäs kommun	Nej
Samhällsbyggnadskontoret i Strängnäs kommun	Ja
Utbildningskontoret i Strängnäs kommun	Ja
SEVAB Strängnäs Energi AB	Nej
Strängnäs Fastighets AB	Nej
Räddningstjänstorganisationer	
Södertörns Brandförsvarsförbund	Nej
Räddningstjänsten Flen	Ja
Räddningstjänsten Eskilstuna kommun	Ja
Sörmlandskustens Räddningstjänst	Nej
Räddningstjänsten Enköping-Håbo	Nej
Statliga/regionala myndigheter	
Region Sörmland	Nej
Försvarsmakten, Mellersta Militärregionen	Ja
Kustbevakningen	Ja
Länsstyrelsen i Södermanlands län	Nej
Myndigheten för Samhällsskydd och Beredskap	Ja
Polisregion Öst	Ja
Sjöfartsverket	Ja
Trafikverket Region Öst	Ja
Övriga organisationer	
Sjöräddningssällskapet	Nej
Skorstensfejarna LJ AB	Nej

Tabell: Samrådslista

Bilaga C: Hamnar och dess gränser i vatten

Enligt Lag om skydd mot olyckor (SFS 2003:778) ansvarar staten för sjöräddning, flygräddning och miljöräddningstjänst till sjöss när det gäller havet, Väneren, Vättern och Mälaren. Vid olyckor i hamnområden, på öar och stränder är kommunerna dock ansvariga för räddningstjänsten. Vid olyckor i alla övriga sjöar och vattendrag är kommunerna helt ansvariga för räddningstjänsten.

Kommunen fastställer hamnområdets utbredning efter samråd med berörda statliga myndigheter. I MSB:s handbok *Innehåll och struktur i kommunernas handlingsprogram, 2021*, finns nedanstående tolkning av begreppet hamn:

Hamn är en anläggning som konstruerats för ändamålet att förtöja båtar eller fartyg. Med konstruktion bör anses att den är tillverkad eller anordnad för ändamålet, till exempel en brygga eller kaj. En "naturhamn" är därför inte att betrakta som "hamn". Ytmässig avgränsning av "hamnen" bör anses vara det område som ligger innanför bryggor, pirar eller inre vågbrytare. Om "hamnen" utgörs av en brygga – utan att den har någon exakt och tydlig avgränsning, till exempel endast med "öppet vatten" utanför bryggan – bör den ytmässiga avgränsningen anses utgöras av bryggans omedelbara närhet.

Enligt ovanstående är Strängnäs kommun, när det gäller Mälaren, ansvarig för räddningstjänsten vid olyckor/bränder i direkt anslutning till bryggor, kajer och pirar som går ut i Mälaren, på samtliga öar/stränder och i hamnområden som är utmärkta med rutiga röda fält på nedanstående bilder.

Strängnäs (figur C1):

- Eldsundsviken väster om en linje från Kasgarn mot tidigare Milostaben.
- Visholmsviken och Västerviken avgränsat från södra delen av Mälarlunden till Lurudden med som minst 100 meter vattenspegel mot Visholmen.
- Ångbåtsbron och Nabbviken avgränsat av en linje från Hörnudden, förbi ön Lill-Strängnäs och till gamla Kyrkogårdens södra spets.
- Gorsingeholm söder om en linje från Ulvhäll till Löts Camping

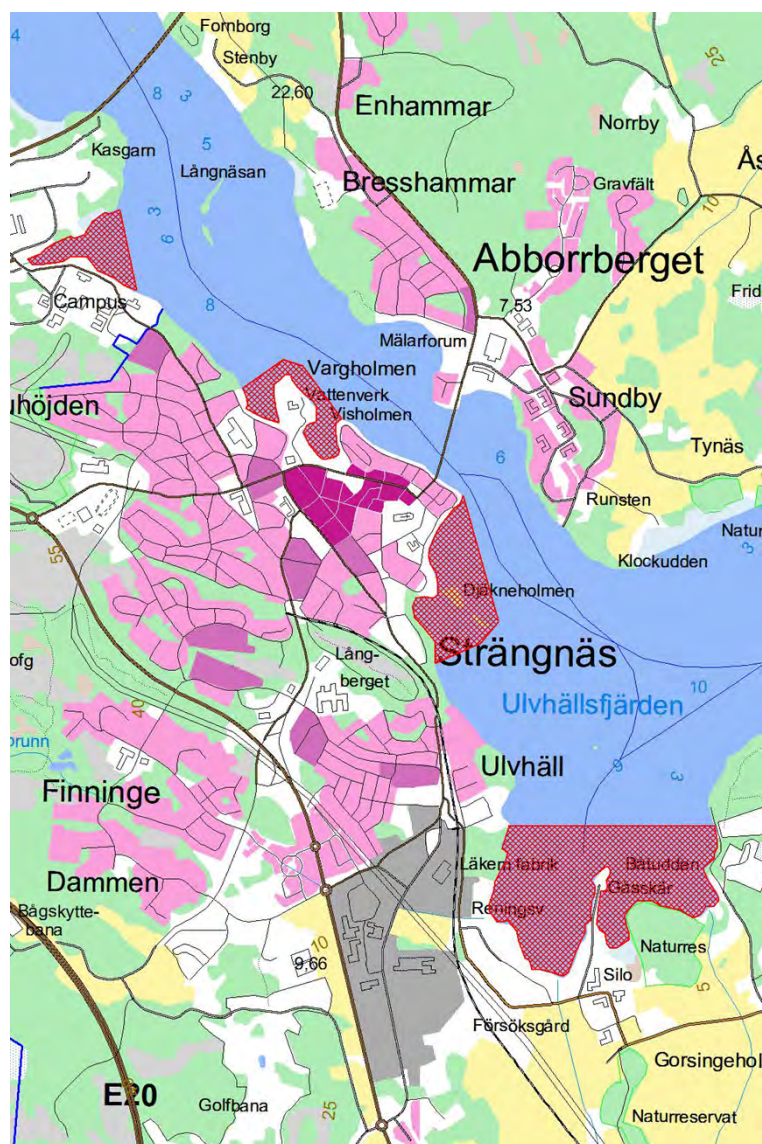
Stallarholmen (figur C2):

- Hela vattenytan från linjen Tegelvägen-Sundby hagväg i väster till linjen Solliden-Vannesta skär i öster.

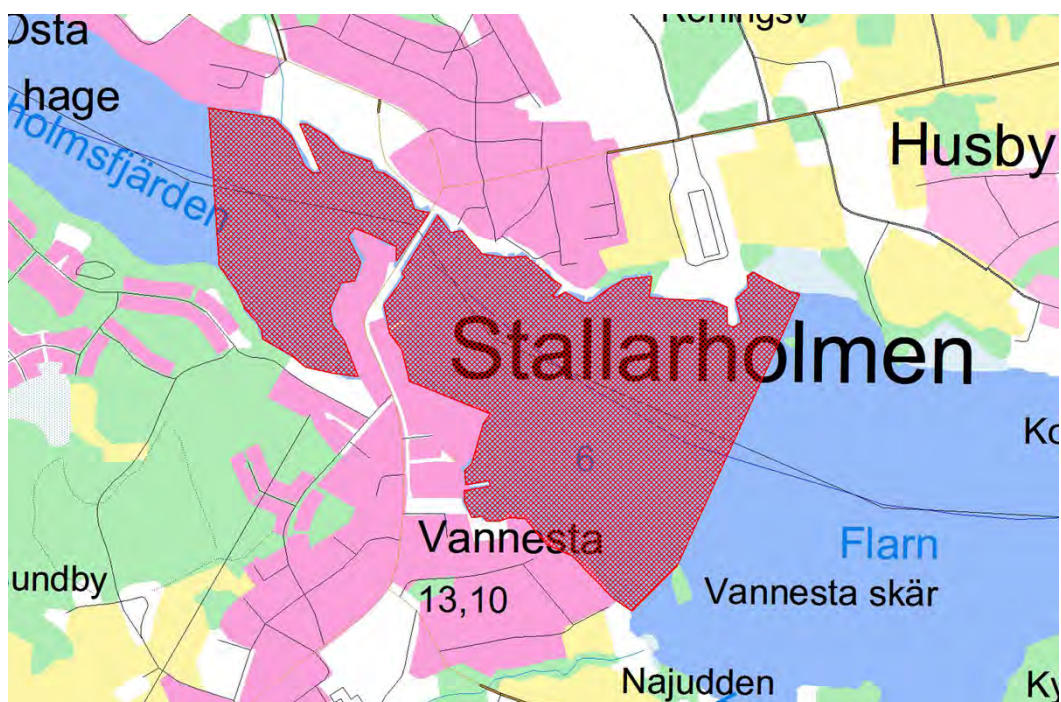
Mariefred (figur C3):

- Hela vattenytan norr om linjen Gripsnäs sydligaste punkt till Mariefreds camping.

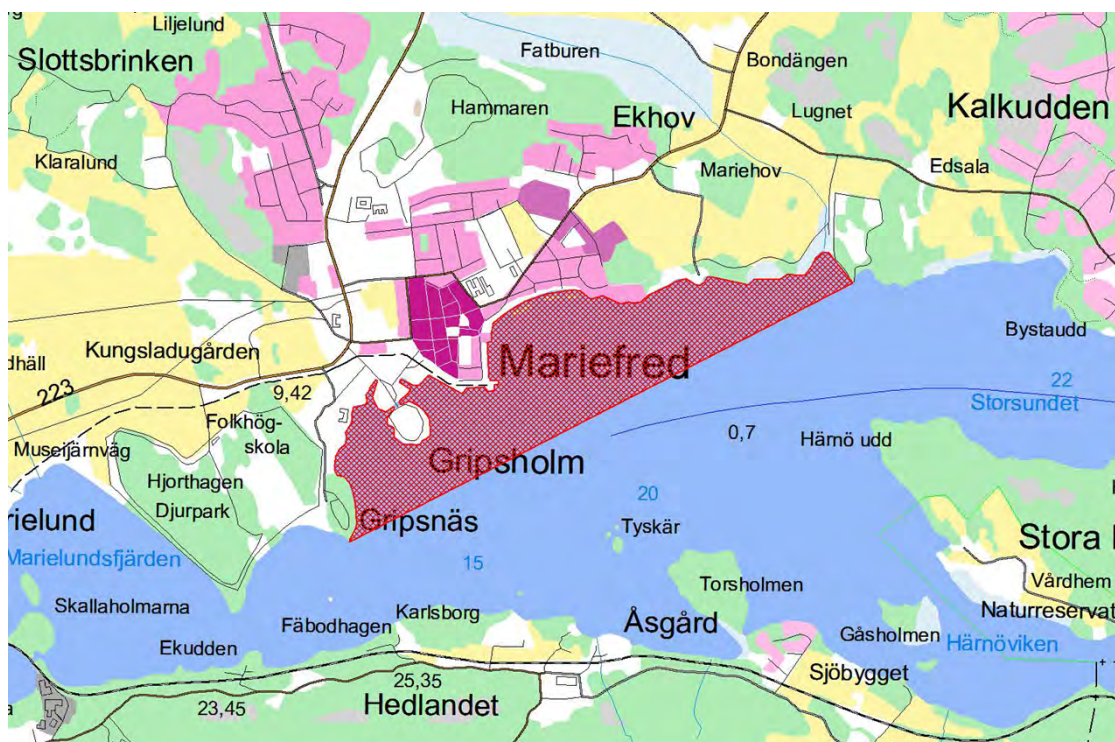
I övriga delar av Mälaren inom kommunen ansvarar staten genom Sjöfartsverket och Kustbevakningen för räddningstjänsten. Kommunens räddningstjänst ska vid begäran bistå staten med personal och materiel vid inträffade nödlägen.



Figur C1: Hamnområden/kommunalt vatten vid Strängnäs



Figur C2: Hamnområde/kommunalt vatten vid Stallarholmen



Figur C3: Hamnområde/kommunalt vatten vid Mariefred



TFN/2023 § 55

TFN/2023:439 - 003

Nytt handlingsprogram för skydd mot olyckor i Strängnäs kommun 2023

Beslut

Teknik- och fritidsnämnden föreslår kommunfullmäktige besluta att

1. upphäva beslut handlingsprogram för skydd mot olyckor beslutad 2020-12-14 KS/2020:598-003 § 374
2. anta handlingsprogram för skydd mot olyckor i Strängnäs kommun 2023 enligt förslag daterat 2023-05-08,
3. överlåta till teknik- och fritidsnämnden att besluta om mindre ändringar som inte är av principiell beskaffenhet eller annars av större vikt.

Beslutsgång

Ordföranden finner att det endast finns ett förslag till beslut och att det blir teknik- och fritidsnämndens beslut.

Beskrivning av ärendet

Enligt Lag om skydd mot olyckor (SFS 2003:778) ska kommunfullmäktige besluta om kommunens handlingsprogram för skydd mot olyckor. Tidigare har det varit krav på att anta ett nytt handlingsprogram för varje mandatperiod men nu räcker det att programmet omarbetas vid större förändringar av riskbild eller organisation. Det handlar om ett program avseende förebyggande åtgärder och ett program avseende operativ räddningstjänst. De båda programmen kan dock sammanfogas till ett samlat dokument. Strängnäs kommun har idag ett sammanfogat handlingsprogram beslutat 2020.

Strängnäs kommun har under vintern 2023 fått ett föreläggande från Myndigheten för samhällsskydd och beredskap (MSB) om att senast till sommaren 2023 anta ett nytt handlingsprogram som är anpassat till de nya riktlinjer som beslutades 2021 och trädde i kraft 2022.

Räddningstjänsten har utifrån det tidigare handlingsprogrammet, förändringar i riskbild och statistik samt samarbete med andra organisationer arbetat fram förslag till ett nytt handlingsprogram för skydd mot olyckor. Programmet har anpassats efter MSB:s nya föreskrifter. Det föreslås ersätta det tidigare handlingsprogrammet som behandlar både förebyggande och operativa uppgifter. Förslaget till nytt handlingsprogram har sänts för remissyttrande till MSB, Länsstyrelsen, Polismyndigheten, Region Sörmland, Kustbevakningen, Sjöfartsverket, Försvarmakten, internt inom kommunen samt till alla räddningstjänster som gränsar till Strängnäs kommuns geografiska område. De

Justerandes sign			Utdragsbestyrkande
------------------	--	--	--------------------



synpunkter som har kommit in har beaktats och i möjligaste mån lyfts in i förslaget.

Teknik- och fritidsnämnden bör kunna få göra mindre förändringar i det föreslagna handlingsprogrammet utan att behöva lyfta ärendet till kommunfullmäktige. Det handlar exempelvis om ändring av enstaka prestationsmål eller mindre justeringar av brandstyrkornas storlek och uppgifter. Om det sker större förändringar i riskbild eller organisationsstruktur behöver ett nytt handlingsprogram tas fram och beslutas av kommunfullmäktige.

Ekonomiska konsekvenser för kommunen

Beslutet om ett nytt samlat handlingsprogram för skydd mot olyckor innebär att kommunens operativa räddningstjänst och förebyggande verksamhet till skydd mot olyckor även fortsättningsvis bedrivs enligt nu gällande budgetramar.

Övriga konsekvenser

Beslutet medför inga övriga konsekvenser.

Uppföljning

Uppföljning av mål och verksamhet enligt kommunens handlingsprogram för skydd mot olyckor ska göras genom rapportering till teknik- och fritidsnämnden, dels vid teknik- och servicekontorets delårsrapporter (april och september) och dels vid kontorets årsbokslut.

Beslutsunderlag

Tjänsteutlåtande, Nytt handlingsprogram för skydd mot olyckor i Strängnäs kommun 2023, 2023-05-08

Styrdokument, Handlingsprogram för skydd mot olyckor i Strängnäs kommun 2023, förslag, 2023-05-08

Beslutet skickas till

Kommunfullmäktige

Räddningstjänsten, verksamhetschef

Justerandes sign			Utdragsbestyrkande
------------------	--	--	--------------------

Handlingsprogram för skydd mot olyckor i Strängnäs kommun 2023



Beslutad:	TFN/2023-05-23 § 55
Myndighet:	Kommunfullmäktige
Diarienummer:	TFN/2023:439 - 003
Ersätter:	Handlingsprogram för skydd mot olyckor beslutad 2020-12-14 KS/2020:598-003 § 374
Gäller för:	Alla nämnder och förvaltningen
Gäller fr o m:	X
Gäller t o m:	Tills vidare
Dokumentansvarig:	Räddningschef
Uppföljning:	Årligen

INNEHÅLL

1. Inledning	3
2. Beskrivning av kommunen.....	4
3. Styrning av skydd mot olyckor	5
4. Risker	6
4.2 Brand i byggnad	8
Brand i bostad.....	8
Brand i vårdmiljö	9
Brand i skola eller förskola.....	9
Brand i allmänna verksamheter såsom handel, hotell, restaurang och danslokal	9
Brand i industri	9
4.3 Brand utomhus	10
Brand i skog eller mark	10
Brand i fordon.....	10
4.4 Trafikolycka.....	11
◦ Trafikolycka, personbil	12
◦ Trafikolycka, tunga fordon	12
Spårtrafikolycka	12
4.5 Olycka med farliga ämnen	13
4.6 Naturolycka.....	14
Översvämning.....	14
Ras eller skred.....	14
4.7 Drunkning	15
5. Värdering	16
6. Mål.....	18
Mål 1 – Antalet bränder i byggnader	18
Mål 2 – Inga människor ska dö eller skadas svårt.....	19
Mål 3 – Vid brådska insatser	20
Mål 4 – Miljöskadliga utsläpp	20
Mål 5 – Räddningstjänstens förmåga.	21
7. Förebyggande – förmåga och verksamhet	22
7.1 Tillsyn	22

7.2 Stöd till den enskilde.....	23
7.3 Rengöring och brandskyddskontroll	24
7.4 Övriga förebyggande åtgärder	25
8. Räddningstjänst – förmåga och verksamhet	27
8.1 Övergripande beskrivning.....	27
8.1.1 Tillgång till egna resurser	27
8.1.2 Tillgång till resurser i samverkan med andra kommuner	29
8.1.3 Alarmering av räddningsorganISATIONEN.....	29
8.1.4 Brandvattenförsörjning	29
8.1.5 Tid från att larmet inkommer	30
8.1.6 Överlåtande åt annan att vidta inledande begränsade åtgärder	32
8.1.7 Samverkan med andra aktörer	32
8.1.8 Varning och information till allmänheten.....	33
8.2 Beskrivning av förmåga per olyckstyp.....	34
8.2.1 Brand i byggnad	34
8.2.2 Brand utomhus	35
8.2.3 Trafikolycka.....	37
8.2.4 Utsläpp farligt ämne	39
8.2.5 Naturolycka.....	41
8.2.6 Drunkning	42
8.3 Ledning i räddningstjänsten	43
8.3.1 Övergripande ledning	43
8.4 Samtidiga och omfattande räddningsinsatser	46
8.5 Räddningstjänst under höjd beredskap	46
9 Uppföljning, utvärdering och lärande.....	48
Uppföljning	48
Utvärdering.....	48
Lärande	48
Bilaga A: Dokumentförteckning.....	49
Bilaga B: Beskrivning av samråd	51
Bilaga C: Hamnar och dess gränser i vatten	52

1. Inledning

Dokumentet utgör handlingsprogram för förebyggande verksamhet enligt 3 kap. 3 § LSO och för räddningstjänst enligt 3 kap. 8 § LSO och omfattar Strängnäs kommun. Handlingsprogrammet har utformats för att uppfylla kommunens skyldigheter enligt krav i 3 kap. 3 och 8 §§ LSO samt Myndigheten för samhällsskydd och beredskaps föreskrifter och allmänna råd (MSBFS 2021:1) om innehåll och struktur i kommunens handlingsprogram för förebyggande verksamhet och räddningstjänst. Handlingsprogrammets innehåll och struktur följer således av MSB utfärdade föreskrifter och allmänna råd. Den statistik som finns i handlingsprogrammet har hämtats från bland annat Socialstyrelsen, informationssystemet IDA hos Myndigheten för samhällsskydd och beredskap (MSB), "Öppna jämförelser" från Sveriges Kommuner och Regioner (SKR) samt från kommunens egna verksamheter.

2. Beskrivning av kommunen

Strängnäs kommun har drygt 38 000 invånare (2022), en landareal på 736 km² samt en stor vattenareal, framför allt i Mälaren. Centralorten, Strängnäs stad, har en folkmängd om c:a 15 000 invånare (2020) och är belägen vid Mälarens södra strand mellan Södertälje och Eskilstuna. Förutom centralorten är de två befolkningsmässigt största orterna Mariefred (c:a 4000 invånare, 2020) och Åkers Styckebruk (c:a 3000 invånare 2020). Kommunen har de senaste decennierna haft en stadig tillväxt av invånare. Trenden förväntas vara ihållande och i takt med detta förväntas kommunen exploateras med infrastruktur och etableringar.

Den geografiska placeringen av kommunen medför relativt långa kuststräckor i Mälaren likväl som rikligt trafikerade Europa- och länsvägar, järnväg med både person- och godstrafik samt närhet till den tunga farleden Södertälje-Västerås/Köping. Närheten till Mälaren medför också mycket fritidsbåttrafik och sommarturism. Äldre trähusbebyggelse återfinns i både Strängnäs och Mariefreds tätorter.

Räddningstjänstens styrkor är fördelade på ett sådant sätt att de flesta invånare kan få inledande hjälp inom tio minuter. Endast ett fåtal invånare bor på öar utan vägförbindelse och så otillgängligt att det tar mer än 30 minuter innan den första räddningsstyrkan kan förväntas vara på plats.

3. Styrning av skydd mot olyckor

Handlingsprogrammet utgör kommunens styrdokument för olycksförebyggande verksamhet och räddningstjänst. Det är antaget av kommunfullmäktige i Strängnäs Kommun. Handlingsprogrammet ska revideras vid större förändringar av riskbild eller verksamhet som påverkar kommunens förmåga till räddningsinsatser.

Teknik- och fritidsnämnden ansvarar för räddningstjänstverksamheten enligt Lag om skydd mot olyckor inom Strängnäs kommuns geografiska område. Samma nämnd ansvarar för trafiksäkerhet genom väghållning av kommunala gator genom Stadsmiljö- och fritidsverksamheten. Fritidsenheten ansvarar för skötsel och livräddningsutrustning vid kommunala badplatser.

Kommunens brandvattenförsörjning regleras i en kommunal brandvattenplan som innefattar åtaganden från både det lokala VA-huvudmannabolaget SEVAB Strängnäs Energi AB samt från Räddningstjänsten.

Räddningstjänsten följer upp de mål som anges i handlingsprogrammet samt sørjer för att dokumentet uppdateras vid förändringar i lagstiftning, förordning, andra regler eller vid förändringar i ansvarsfördelning inom kommunen.

4. Risker

Riskutredning har utförts genom identifiering och analys av objekt och händelser som kan leda till räddningsinsats inom Strängnäs kommuns geografiska område. Utredningen utgör grund för detta kapitel där riskerna är redovisade efter föreskrivna olyckstyper. Hänsyn har också tagits till sannolikhet och konsekvens som kan förväntas för och vid inträffade olyckor.

Nedanstående tabeller gällande räddningsinsatser är sammanställda med hjälp av uppgifter från MSB:s statistiksystem IDA och räddningstjänstens egen händelserapportering. Tabellen visar att Strängnäs under perioden 2018-2021 låg signifikant över riksnittet när det gäller larm till trafikolyckor. Anledningen till detta är att kommunen har relativt många singelolyckor på E 20 som är motorväg genom hela kommunen. I Strängnäs betraktas även relativt enkla kollisioner med vajerräcke på motorväg som räddningstjänst på grund av den stora risken för följdolyckor och utsattheten för insatspersonal. När det gäller bränder utomhus varierar siffrorna mycket från år till år, till stor del beroende på antalet markbränder men också bil- och containerbränder. Riskbilden ser ut som i flera andra jämförbara kommuner och är att betrakta som normal. Det finns i nuläget inte några verksamheter i kommunen som betraktas som farliga enligt definitionen i Lagen om skydd mot olyckor eller som, genom sin hantering av farliga ämnen, kvalificerar sig till att klassas enligt SEVESO-lagstiftningen. Transporter av farligt gods medför dock regelbundet arbete med riskhänsyn i den fysiska planeringen.

Tabell: Räddningstjänstens insatser i Strängnäs kommun, medeltal för åren 2018-2021

Typ av insats	Antal insatser	Antal per 1000 invånare
Räddningsinsats till olycka	118	3,20
Räddningsinsats till tillbud utan skada	127	3,44
Räddningsinsats till händelse utan risk för skada	216	5,84
Akut sjukvårdslarm	36	0,96
Annat uppdrag	20	0,54
Summa	517	13,98

Tabell: Räddningsinsatser enligt LSO till olyckor och tillbud per olyckstyp i Strängnäs kommun, medeltal för åren 2018-2021

Olyckstyp	Antal insatser	Antal per 1000 invånare
Brand eller brandtillbud	114	3,11
Trafikolycka	82	2,24
Utsläpp av farligt ämne (även tillbud)	13	0,35
Nödständig person i andra fall	8	0,21
Naturolycka	5	0,14
Drunkning eller drunkningstillbud	5	0,06
Summa	227	6,11

Framgent förväntas antalet årliga olyckor och insatser öka i proportion till kommunens befolkningstillväxt. Olyckor kopplade till genomfartstrafik förväntas hållas relativt konstant eller utan signifikanta förändringar. Riskbilden inom kommunens geografiska ansvarsområde är dock dynamisk beroende av verksamhetsetableringar och demografiska förändringar. Inom det geografiska området finns både lantbruksområden, skog, vattendrag, större sjöar, öar, fastland, glesbygd och tätorter med höghusbebyggelse. Därutöver förekommer flera större industrier och centrallager samt publika anläggningar med samlingslokaler.

Antalet olyckor och andra händelser till följd av extrema väderhändelser kan tänkas öka då det inom kommunens geografiska område finns översvämningsskänliga områden. Flera av kommunens tätorter och stora kommunikationsleder ligger mycket lågt i relation till vattenytan i Mälaren samt till andra sjöar och vattendrag. Det finns därför risk för översvämningar med stor påverkan på samhället i samband med kraftiga regn eller snabb snösmältning. Vid flera tillfällen har kommunen drabbats av omfattande översvämningar i en eller flera tätorter. Åtgärder i form av nya fördröjningsmagasin och dagvattenledningar har anlagts i syfte att problemen ska minska.

Två öppningsbara broar (Tosteröbron och Stallarholmsbron) kan försena räddningsinsatser. Stallarholmsbron är dessutom den enda vägförbindelsen till Sveriges största insjö-ö (95 km²) med ungefär 1500 fastboende, ett stort antal sommarboende samt stora markområden. Räddningstjänsten har kompetens och beredskap för nödstängning av broarna.

Omfattande fritids- och rekreationsverksamhet genomförs i kommunen både sommar- och vintertid. Riskerna med detta handlar om exempelvis olyckor med fritidsbåtar i Mälaren sommartid, isolyckor vid skridskoåkning vintertid och bränder i skog på grund av dåligt släckta lägereldar.

Räddningstjänst under höjd beredskap (RUHB) bygger på den framtida organisationen och dimensioneras efter den aktuella hotbilden. Identifiering och utvärdering av militärstrategiska mål och samhällsviktiga funktioner sker

löpande. Kommunen följer anvisningar från Länsstyrelsen och MSB för uppbyggnad av förmåga som berör räddningstjänst under höjd beredskap och förmåga att vara en del av det civila försvaret i regionen.

4.2 Brand i byggnad

Varje år inträffar i genomsnitt 36 bränder i byggnad inom kommunen baserat på genomsnittet för perioden 2018-2021. Fördelat per 1000 invånare är snittet för kommunen 0,975. Detta är aningen lägre än genomsnittet för både riket och länet. Det ska dock poängteras att med så låga tal kan variationer över enskilda kalenderår ge stora utslag, se graf nedan:

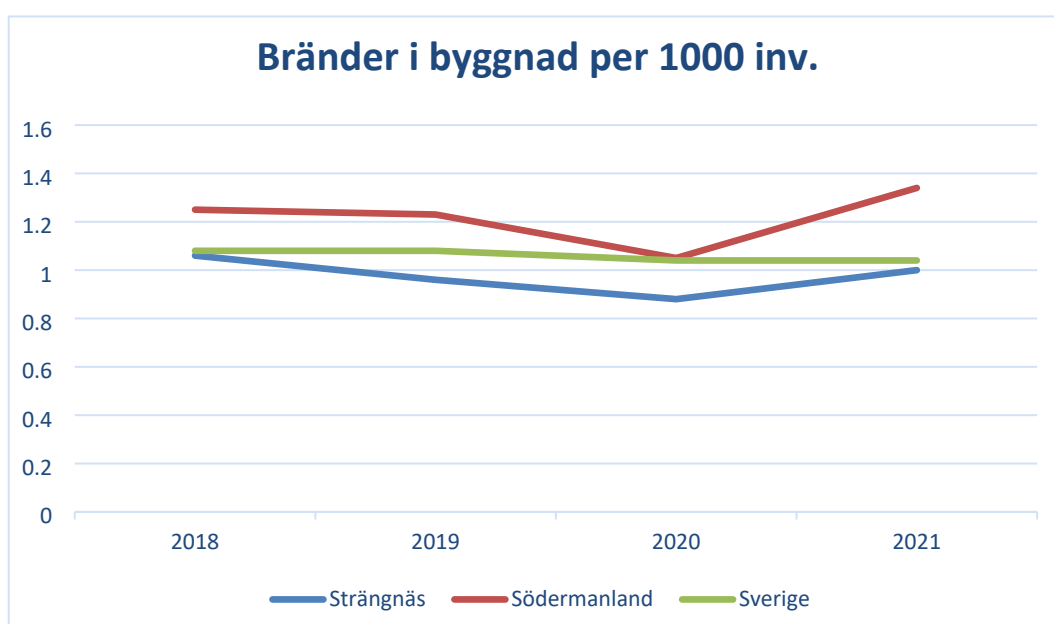


Diagram: Bränder i byggnad per 1000 invånare

Stora kulturvärden i form av gamla byggnader och museisamlingar samt tät gammal trähusbebyggelse finns i centrala Strängnäs och Mariefred. En brand i dessa områden kan få mycket stora konsekvenser genom en snabb brandspridning mellan olika byggnader.

Brand i bostad

De flesta bränder i byggnader sker i bostäder och främst i vanliga boenden i flerfamiljshus (mellan 2018-2021 i genomsnitt 21 bränder per år i Strängnäs kommun). Nationell statistik visar också att de flesta dödsbränder inträffar i just bostäder. De senaste fyra åren har två personer omkommit i bostadsbränder i kommunen.

Utvecklingen i kommunen är en ständig ökning av befolkningmängden och byggandet av bostäder. Det finns också en ökning av äldre personer som bor

hemma och ibland vårdas där. Detta innebär att antalet bränder i bostäder och dess konsekvenser förväntas öka i framtiden.

Brand i vårdmiljö

I kommunens vårdmiljöer inträffar bränder enstaka gånger varje år. Vanligtvis är dessa av mindre omfattning och relaterade till matlagning. Ingen har omkommit i vårdmiljö under de senaste 20 åren (2001-2021). Även om förekomst av brand i vårdmiljö är relativt lågfrekvent kan en brand i vårdmiljö få omfattande skadeutfall med allvarliga konsekvenser för både liv och egendom.

Brand i skola eller förskola

Under perioden 1998-2021 larmades räddningstjänsten för räddningsinsatser av typen brand eller brandtillbud i verksamheten skola eller förskola exakt två gånger per år i snitt. Precis som för bränder i vårdmiljö kan konstateras att även om förekomst av brand är ovanlig i verksamhetstypen så kan en brand få omfattande och långtgående konsekvenser på liv och hälsa, egendom samt för samhället i stort. Antalet bränder i skola eller förskola förutspås inte förändras signifikant i närtid men med så låga tal kan enskilda år ge stort utslag i statistiken.

Brand i allmänna verksamheter såsom handel, hotell, restaurang och danslokal

För allmänna verksamhetslokaler har räddningstjänsten i Strängnäs under den senaste 24-årsperioden (1998-2021) larmats till totalt 61 händelser vilket ger ett årssnitt på 2,5. I kommunen finns i storleksordningen 50 samlingslokaler avsedda för mer än 150 personer. Störst antal bränder har uppkommit i verksamheter tillhörande handel, därefter restauranger och danslokaler följt av annan allmän verksamhet. Bränder i publika verksamheter kan ge allvarliga konsekvenser på liv och hälsa, även om de är relativt ovanliga, eftersom det där kan vistas ett stort antal personer som inte har god lokalkännedom. Bränder i någon av dessa anläggningar kan ge svåra utrymningsproblem med risk för personskador. Antalet bränder i olyckstypen bedöms inte förändras signifikant de kommande åren.

Brand i industri

Inom kommunen finns en blandad industriverksamhet med olika slags risker och en omfattande lager- och logistikverksamhet. Ingen av dessa industrier är dock klassad som farlig verksamhet enligt Lag om skydd mot olyckor eller kvalificerad enligt Sevesolagstiftningen.

Flera företag i Strängnäs och Åkers Styckebruk har stora byggnadsvolymer, stora varulager och/eller hantering av farliga ämnen. En brand eller olycka vid något av företagen kan beröra personer i närliggande bostadsområden och verksamheter.

Vid bränder i de stora lagerlokaler som finns är det främst risk för omfattande egendomsskador. Räddningstjänstens möjligheter att göra insatser försvåras av långa inträngningsvägar, svaga byggnadskonstruktioner och komplicerade industrimiljöer.

4.3 Brand utomhus

Varje år larmas räddningstjänsten i kommunen i snitt till 73 bränder utomhus (perioden 2015-2021). Antalet har dock varierat kraftigt mellan exempelvis 54 stycken under 2021 jämfört med 109 stycken under 2019.

Brand i skog eller mark

Brand i skog och mark inträffar i genomsnitt 30 gånger per år i kommunen (perioden 1998-2021). Vanligtvis inträffar bränderna under dagtid och i perioden april till augusti, den så kallade "skogsbrandsäsongen". Brandorsaken är oftast okänd men kan handla om barns lek med eld, dåligt släckta lägereldar, gnistbildande arbete med skogsmaskiner eller brännglaseffekt från välvda glasbitar.

I Strängnäs kommun finns stora barrskogsområden. Större sammanhängande skogsområden finns främst i kommunens södra delar samt på Tosterön. Risk för oexploderad ammunition (OXA) finns på Forsvarsmaktens skjutfält (Härads skjutfält) sydost om Strängnäs tätort. Detta kan påverka räddningstjänsten vid en eventuell skogsbrandbekämpning på skjutfältet.

Brand i skog och mark kan medföra att stora ekonomiska värden förloras men det kan även påverka bebyggelse, infrastruktur och andra samhällsviktiga funktioner om brändernas omfattning blir stor. I framtiden kommer klimatet att bli varmare vilket ökar risken för uppkomst och spridning av skogsbränder. Detta genom att skogsbrandsäsongen blir längre samt att extremväder med hetta och torka blir vanligare.

Ovanstående medför att såväl antalet bränder, arealen som brinner och brändernas intensitet kan komma att öka i framtiden.

Brand i fordon

I genomsnitt larmas räddningstjänsten i kommunen till 26 fordonsbränder per år (2018-2021). Majoriteten av insatserna rör bränder i personbilar och många av dessa har inträffat under kvälls- och nattetid. En del av fordonsbränderna bedöms vara avsiktligt anlagda men det inträffar också flera bränder under färd med bilar.

Skadorna av bränder i fordon är oftast begränsade till det aktuella fordonet samt ibland enstaka fordon parkerade precis bredvid. Där det finns större uppställningsplatser eller närhet till byggnader finns dock risk för stora ekonomiska skadeutfall. Det finns även risk att bränder startar i exempelvis fordon med farligt gods vilket kan medföra utmaningar när det gäller förmåga att utföra insatser.

Räddningstjänsten står även inför en utmaning med ett ökat antal fordon som har nya typer av drivkällor, framför allt i form av el och fordonsgas. Bränder i elbilar medför stora svårigheter i släckningsarbetet då ett normalt elbilsbatteri är konstruerat på ett sådant sätt att det brinner utan tillgång till syre, med hög intensitet och således inte kan släckas genom konventionella släckmetoder. Det innebär att elbilsbränder ger en förhöjd risk för brandspridning. I takt med att e-fordon blir vanligare i samhället så väntas också förekomsten av bränder i dessa fordon att öka proportionellt.



Bild: *Bilbrand som släcks med vatten.*

4.4 Trafikolycka

I kommunens geografiska område finns två tungt trafikerade genomfartsvägar, Europaväg 20 (E20) och riksväg 55 (Rv55). På dessa färdas en betydande andel tung trafik varav en del lastad med farligt gods. Därutöver finns ett antal länsvägar med varierande trafikbelastning. Förutom E20, som är motorväg genom hela kommunen, har många av vägsträckningarna en förhållandevis låg standard. Olyckor med tunga fordon är lågfrekventa men ger ofta stora trafikproblem och störningar. I de fall när farligt gods är inblandat krävs omfattande samverkan med olika aktörer för att begränsa risk för skador på människor, egendom och miljö. Förutom gods förekommer omfattande busstrafik med många passagerare som passerar kommunen. Ett särskilt känsligt område i vägnätet är Rv55 norr om Strängnäs tätort. Det handlar dels om Strängnäsbron som går över Strängnäsfjärden där en trafikolycka ger stor risk för omfattande miljöskador, dels om vägsträckningen över Tosterö/Aspö där det inte finns några bra omlidningsvägar. En större olycka som påverkar detta område får mycket stora konsekvenser eftersom omlidning

av tung trafik måste göras via Rv56 över Eskilstuna-Västerås eller via E4/E20 genom Stockholm.

En tungt trafikerad järnvägssträckning i form av Svealandsbanan med omfattande person- och godstrafik samt flera tunnlar finns i kommunen. De längsta tunnlar är 2100 meter (Strängnästunneln) respektive 3000 meter (Nya Strängnästunneln). Det finns också en liten veteranjärnväg med turisttrafik under sommaren på sträckan Mariefred-Läggesta-Taxinge.

◦ Trafikolycka, personbil

Den vanligaste trafikolyckstypen som räddningstjänsten larmas till är trafikolycka med personbil. I genomsnitt sker 57 stycken per år. De flesta trafikolyckor med personbil sker i Strängnäs tätort, längs E20 eller längs Rv55. Det är den olyckstyp där flest omkommer och ofta är det singelolyckor där endast ett fordon är inblandat. Även viltolyckor med älg, hjort eller vildsvin är relativt vanligt förekommande. Antalet trafikolyckor med personbil förväntas inte ändras signifikant de kommande åren.

◦ Trafikolycka, tunga fordon

Trafikolyckor med tung lastbil som föranleder en räddningsinsats sker i genomsnitt fem gånger per år (1998-2021) i kommunen. De flesta olyckorna har skett längs E20 och Rv55. Olyckorna har ofta medfört trafikstörningar och utsläpp av drivmedel som fordrat sanering genom grävarbete. Antalet trafikolyckor med tung lastbil bedöms inte förändras nämnvärt de kommande åren.

Räddningstjänsten larmas till i genomsnitt en trafikolycka årligen (1998-2021) där en tung buss är inblandad. Olyckor med en tung buss och många passagerare kan vara väldigt utmanande och riskerar omfattande konsekvenser avseende liv och hälsa.

Vid olyckor med tunga fordon kan det krävas samverkan med andra aktörer för att klara alla moment i räddningsinsatsen.

Spårtrafikolycka

Räddningstjänstens möjligheter att göra inträngning i järnvägstunnlar vid brand är kraftigt begränsade varför en olycka riskerar att få mycket stora konsekvenser. Räddningstjänstens insatsmöjligheter i tunnlar har dock i samband med byggnationen av "Nya Strängnästunneln" förbättrats med trallor för transport av personer och materiel, fasta ledningar för vatten, förstärkt radiotäckning i tunnelrören samt inköp av en stor, mobil och spårgående fläkt.



Bild: Mobil fläkt för evakuering av brandgaser i tunnel

En olycka med ett tåg ute på linjen kan innebära att det är svårt att ta sig fram med hjulburna fordon. Det ger en stor utmaning när det gäller både att få fram resurser i form av personal och materiel men även för att transportera skadade till farbar väg. Då kan det krävas omfattande samverkan med andra aktörer för att klara alla moment i räddningsinsatsen.

4.5 Olycka med farliga ämnen

I kommunen finns i nuläget inga industrier eller verksamheter som klassas som farlig verksamhet enligt LSO 2 kap 4 § eller SEVESO-lagen. Sannolikheten för att ett stort allvarligt utsläpp med farliga ämnen i en fast anläggning ska ske kan därför skattas mindre än för många andra kommuner. Det finns emellertid industrier och andra anläggningar som hanterar farliga ämnen i sådan omfattning och av sådan art att en olycka kan få stora konsekvenser på både människoliv, egendom och miljö. Det finns risk för utsläpp av farliga ämnen som räddningstjänsten kan behöva hantera vid en räddningsinsats, både vid olyckor vid fasta anläggningar men framför allt i samband med transporter. Det är känt att stora mängder farligt gods hanteras i genomfartstrafik och till lokala användare. Transporterna sker både på väg, på järnväg och till sjöss. De vanligaste farliga ämnen som transporteras är drivmedel. När det gäller lokal användning av farliga ämnen är det främst brandfarliga vätskor som hanteras men det finns även förekomst av brandfarlig gas samt giftiga ämnen och frätande ämnen.

Mälaren är dricksvattentäkt för nästan två miljoner människor, däribland huvuddelen av kommunens befolkning. En större olycka med utsläpp av olja eller kemikalier i vattnet kan ge mycket stora konsekvenser för samhället. I utkanten

av kommunen går farleden Södertälje-Köping/Västerås med omfattande transporter av farligt gods, främst petroleumprodukter och ammoniak. Utsläpp inom vattenskyddsområden kan få stora konsekvenser på dricksvattnet, även om mängderna är små.

4.6 Naturolycka

Naturolyckor kan medföra stora konsekvenser på viktiga samhällsfunktioner. Väderrelaterade händelser kan också innebära omfattande insatser som kräver stora resurser. Naturolyckor är svåra att förutse men förberedelser sker fortlöpande utifrån de lokala förutsättningarna i kommunen. De vanligaste olyckstyper som inträffar i kommunen och som kan klassas som naturolycka är kraftigt regn som ger översvämning eller storm som ger skador på infrastruktur. Vid stora snömängder eller stormoväder finns risk för att framkomligheten i trafiken påverkas kraftigt. Det kan innebära att det tar längre tid att nå fram till de hjälpbehövande. Stora snömängder på tak till exempelvis idrottshallar kan innebära risk för att taken rasar in på grund av belastningen och då kan många personer drabbas.

Översvämning

Flera av kommunens tätorter och stora kommunikationsleder ligger mycket lågt i relation till vattenytan i Mälaren samt till andra sjöar och vattendrag. Det finns därför risk för översvämningar med stor påverkan på samhället i samband med kraftiga regn eller snabb snösmältning. Vid flera tillfällen har kommunen drabbats av omfattande översvämningar i en eller flera tätorter. Åtgärder i form av nya fördröjningsmagasin och dagvattenledningar som har anlagts ska förhoppningsvis göra att problemen minskar. Dessutom arbetar Eskilstuna-Strängnäs Energi & Miljö (ESEM) med en genomgång av ledningsnätet för att bland annat hitta otillåtna hopkopplingar mellan dagvattenledningar och gråvattenledningar. Kommunen har tagit fram en dagvatten- och skyfallskartering som kan användas som underlag.

Ras eller skred

En följdkonsekvens av översvämningar eller stora regnmängder är ras och skred. Räddningstjänsten i Strängnäs har endast larmats till sex händelser förknippade med ras och skred de senaste 24 åren. Konsekvenserna av ras och skred innebär i första hand egendomsskador och skador som påverkar infrastruktur så som väg och järnvägsnät, men både nationella och internationella händelser har även inneburit risk för liv och hälsa. Störningar på vägnätet till följd av ras eller skred kan även innebära att det tar längre tid för räddningstjänsten att nå fram till de hjälpbehövande.

4.7 Drunkning

Trots att Strängnäs är geografiskt vattennära med relativt gott om badplatser och ett rikligt båtliv är det relativt ovanligt med drunkningstillbud i kommunen. I Strängnäs inträffar det årligen (1998–2021) i snitt endast två drunkningsolyckor eller tillbud som föranleder räddningsinsats. Talen är för låga för att dra statistiska slutsatser om trender. Även om det är sällsynt med drunkningsolyckor kopplat till aktiviteter på is så finns risken då framför allt långfärdsskridskoåkning och isfiske förekommer i stor omfattning inom kommunen under vinterhalvåret. Antalet drunkningsolyckor och tillbud bedöms varken öka eller minska i framtiden.

Drunkningstillbud som olyckstyp betraktat medför ofta allvarliga personskador. Det är därför viktigt att kommunen fortsätter jobba aktivt för att förebygga drunkning och har förmåga att göra livräddande insatser.

5. Värdering

De flesta människor som dör eller skadas allvarligt i bränder gör det i sina bostäder. Andelen äldre människor, vilka utgör riskgrupp, som bor kvar hemma ökar. Eftersom andelen äldre i befolkningen förväntas öka ytterligare under de kommande åren ser kommunen ett behov av att arbeta med att säkerställa ett skäligt brandskydd i äldreboenden och bostäder för denna grupp.

De flesta större samlingslokaler finns i de centrala delarna av tätorterna medan industrier finns utspridda i olika delar av kommunen.

Fordonsbränder är den vanligaste typen av utomhusbränder. Räddningstjänsten står inför särskilda utmaningar när det gäller bränder relaterade till el- och gasfordon. Frekvensen av dessa typer av bränder kan öka beroende på samhällsutvecklingen.

Klimatförändringar förväntas leda till fler och mer omfattande bränder i skog och mark vilket utgör en utmaning för räddningstjänsten. Stora skogsområden sträcker sig över kommungränserna. Det gör samverkan och samordning till avgörande faktorer för att kunna göra effektiva insatser.

De flesta trafikolyckorna inträffar i centrala Strängnäs och på de större genomfartsvägarna E20 och Rv55. Antalet trafikolyckor med personbilar och tunga fordon förväntas inte minska utan snarare öka något. Stora trafikolyckor med fullsatta bussar eller persontåg, även om sannolikheten för dessa är låg, kan få allvarliga konsekvenser för liv och hälsa.

De flesta olyckor med farliga ämnen innebär begränsade utsläpp av drivmedel och oljor från fordon. Större utsläpp av farliga ämnen kan ske både vid industrianläggningar och vid transport av farligt gods. De flesta anläggningar som hanterar större mängder farliga ämnen finns i anslutning till Strängnäs centralort vilket gör att räddningstjänsten snabbt kan agera vid behov. Transporter av farligt gods kan dock ske i hela kommunens område vilket gör dem svåra att förutse. Utsläpp till sjöss (Mälaren) kan påverka dricksvattenförsörjningen för ett mycket stort antal människor och även kommunens miljö i de fall som utsläppet når land.

Kraftiga vindar kan leda till stormskador där nedfallna träd och andra föremål som blåser iväg utgör en fara. Träd som faller kan blockera trafik eller orsaka skador på egendom vilket historiskt har varit det vanligaste utfallet. Stormskador kan också påverka samhällsviktiga funktioner och störa viktig infrastruktur, till exempel elförsörjning. Översvämningar är ett annat hot som kan uppstå vid höga flöden och stora regnmängder. I Strängnäs kan översvämningar även ske både via dagvatten- och avloppssystemen på grund av mottryck från Mälaren vilket innebär att risken för översvämning är hög. Historiskt sett inträffar det några översvämningar varje år i kommunen. De orsakar främst egendomsskador men kan även påverka samhällsviktiga funktioner och infrastruktur. Vid stora regnmängder finns det även en risk för ras och skred.

Även om snö- och isstormar inte har drabbat Strängnäs kommun historiskt sett så kan stora snömängder leda till ett ökat antal trafikolyckor, svårframkomliga vägar och skador på infrastruktur, inklusive elavbrott och störningar i tågtrafiken.

Drunkningsolyckor är ovanliga i kommunen. Räddningstjänsten har en förmåga till ytlivräddning samt avtal med räddningsdykare från en annan kommun för att kunna hantera denna typ av olyckor.

Generellt sett bedöms att räddningstjänsten behöver ha en förmåga att hantera alla ovanstående olyckstyper även om förmågan kan variera beroende på den lokala riskbilden inom kommunen.

För att möta demografisk expansion och nya etableringar i olika områden kan räddningstjänsten framöver behöva se över dimensionering och placering av räddningspersonal i form av utökning av beredskapsstyrkan och ytterligare en heltidsbemannad brandstation.

6. Mål

De nationella säkerhetsmålen är fastställda av staten genom första kapitlet i LSO. Grundsytet i lagen är att i hela landet bereda människors liv och hälsa samt egendom och miljö ett med hänsyn till de lokala omständigheterna tillfredsställande och likvärdigt skydd mot olyckor.

Räddningstjänstorganisationen skall planeras och organiseras så att räddningsinsatserna kan påbörjas inom godtagbar tid och genomföras på ett effektivt sätt. Dessutom ska samarbete och samordning ske med övriga berörda kommuner och myndigheter.

Respektive kommun ska utifrån de nationella målen besluta om lokala mål för arbetet med skydd mot olyckor. Den enskilde har det primära ansvaret för att skydda liv och egendom samt att inte förorsaka olyckor. Det är ett ansvar för var och en att utföra skäliga åtgärder till skydd mot olyckor. Särskilda krav ställs på både ägare och innehavare av byggnader och andra anläggningar.

Myndigheten för samhällsskydd och beredskap (MSB) har antagit en vision som innebär att ingen i Sverige ska omkomma eller skadas allvarligt till följd av brand. Utifrån de nationella målen i LSO, den nationella strategin för stärkt brandskydd, den riskbild med tillhörande värdering som har presenterats i tidigare kapitel samt den politiska viljan som uttryckts i Teknik- och fritidsnämndens arbete har fem mål formulerats för verksamheten från 2023. Målen utgör de övergripande lokala verksamhetsmålen i som ska finnas i enlighet med MSB:s föreskrift om innehåll och struktur i kommunens handlingsprogram för förebyggande verksamhet och räddningstjänst. Dessa mål knyts i den årligt beslutade verksamhetsplanen till olika indikatorer för att underlätta uppföljning. Flera indikatorer som har följts upp under tidigare programperiod kommer att kunna återanvändas eftersom kontinuitet i mätningar ger större träffsäkerhet i analyserna över tid. Målen riktar sig mot alla som bor, verkar och vistas i kommunen, oavsett andra omständigheter. För dem som har svårare att ta eget ansvar måste räddningstjänsten vara redo att kunna göra mer.

Mål 1 – Antalet bränder i byggnader per 1000 invånare, där räddningstjänsten behöver göra en aktiv insats, ska minska. Den enskildes förmåga och intention att ta ansvar för sitt brandskydd är central. Räddningstjänsten ska arbeta aktivt för att underlätta och hjälpa den enskilde med sitt eget brandskydd. Nya metoder och vägar för att nå ut till enskilda kan prövas. Aktiviteter för måluppfyllnad kan vara, men är inte begränsade till:

- Besök i bostadsområden i kommunen för att informera om brandsäkerhet i hemmet.
- Enklare information om brandskydd, larmnumret 112, trafiksäkerhet och säkerhet vid vatten ska erbjudas till alla kommunens sexåringar i förskoleklass.
- Besök i skolor (årskurs 3 eller årskurs 4) för att informera om brandskydd i hemmet.

- Klassvis information om anlagda bränder och utrymning av publika lokaler ska erbjudas för alla elever i årskurs 7.
- Genomförande av tillsyn enligt LSO och LBE ska årligen göras enligt kommunens tillsynsplan.
- Brandskyddskontroll och sotning av eldstäder ska genomföras av en entreprenör enligt handlingsprogrammets kapitel 7.3.
- Systematiskt brandskyddsarbete ska genomföras i alla kommunens olika verksamheter. Det gäller till exempel utredda ansvarsförhållanden, kontrollronder, utrymningsövningar och brandskyddsutbildning.
- Använda alternativa informationskanaler för att informera om säkerhet och trygghet, exempelvis genom sociala medier.

Mål 2 – Inga människor ska dö eller skadas svårt vid trafikolyckor, drunkning eller bränder i kommunen

Aktiviteter för måluppfyllnad kan vara, men är inte begränsade till:

- Kunskapen om risker och olycksförebyggande åtgärder samt förmåga till olyckshanterande åtgärder hos den enskilde ska öka kontinuerligt. Räddningstjänsten ska erbjuda utbildning i brandkunskap för alla (BKA), brandskydd vid heta arbeten (HA) samt hjärt-lungräddning (HLR) både med och utan hjärtstartare. Årligen ska minst 1000 personer kunna gå någon av ovanstående utbildningar.
- Alla elever i årskurs 2 samt nyanlända asylsökande ska erbjudas simundervisning.
- Räddningstjänstens personal ska vid minst fem tillfällen per år besöka fritidsgårdar och liknande platser för att nå ungdomar med olycksförebyggande information.
- En gemensam trafiksäkerhets- och fordonspolicy ska finnas för kommunens samlade verksamheter.
- Ett trafiksäkerhetsråd där olika aktörer regelbundet diskuterar och följer upp åtgärder för ökad trafiksäkerhet ska finnas i kommunen.
- Räddningstjänsten ska medverka vid olika publika evenemang eller andra aktiviteter där allmänheten får information om brandsäkerhet, trafiksäkerhet eller säkerhet vid vatten.
- Skolor med skolskjutsar ska erbjudas information om säkerhet i buss och utrymning av buss. Informationen ges gemensamt av polisen och entreprenören för lokaltrafik.
- En plan för säkerhet vid vatten ska tas fram i kommunen. Arbetet ska inriktas mot Svenska Livräddningssällskapets (SLS) kriterier för "En vattensäker kommun".
- Kommunala badplatser och hamnanläggningar ska ha lättåtkomlig livräddningsutrustning i gott skick. Det ska finnas en plan för regelbunden kontroll av utrustningen.

Mål 3 – Vid brådskande insatser ska en första räddningsstyrka under normala förhållanden kunna vara på plats senast inom 10 minuter för tätorterna Strängnäs, Mariefred och Åkers Styckebruk samt inom 30 minuter för andra områden som har fast vägförbindelse. Andelen brådskande insatser som uppfyller målet ska vara minst 90%

Aktiviteter för måluppfyllnad kan vara, men är inte begränsade till:

- Räddningstjänsten ska ha beredskap med personal och materiel för att klara uppgifterna enligt kapitel 8 i handlingsprogrammet.
- Under handlingsprogrammets löptid ska det utredas om att införa en dygnet runt bemannad FIP-funktion (Första InsatsPerson) i anslutning till Stallarholmens tätort. FIP är en kompetensutbildad brandman som ständigt har ett utryckningsfordon med sig för att kunna åka direkt till larmadressen.
- Under handlingsprogrammets löptid ska det utredas om det kan byggas en ny brandstation i Läggestaområdet som kan ersätta befintliga stationer i Mariefred och Åkers Styckebruk. Stationen kan bemannas med en kombination av heltids- och RIB-personal. Det ska också utredas om stationen kan samnyttjas med andra aktörer.
- Under sommartid ska det finnas ett brandfordon med materiel för en förstainsats placerat på Selaön. Huvudskälet är att kunna göra insatser om den öppningsbara bron fastnar eller havererar i öppet läge så att ordinarie brandfordon fördröjs.
- Genom samverkan med ambulanssjukvård och polis ska räddningstjänsten medverka vid larm som rör förmodade hjärtstopp samt hot om suicid.
- Funktionen Civil InsatsPerson (CIP) på Selaön ska utvecklas och införas i ytterligare minst ett område.
- För räddningsinsatser på sjöar ska kommunens räddningstjänst vara utrustad med minst två mindre motorbåtar samt två brand-/räddningsbåtar som under den isfria säsongen ska vara sjösatta i Mariefred respektive Strängnäs. De sjösatta båtarna ska vara försedda med utrustning för att kunna utföra insatser i området oavsett väder och tid på dygnet.

Mål 4 – Miljöskadliga utsläpp vid olyckor och daglig verksamhet ska kunna hanteras på ett effektivt sätt

Aktiviteter för måluppfyllnad kan vara, men är inte begränsade till:

- Kommunen ska ha en aktuell oljeskyddsplan som beskriver hur arbetet vid ett utsläpp av olja eller kemikalier i vatten ska hanteras. Fokus i denna läggs på en planläggning för att så effektivt som möjligt kunna sanera och ta hand om olja som når strandlinjen. Kopplat till oljeskyddsplanen ska det finnas en fastställd organisation med klarlagda ansvarsförhållanden för saneringsarbetet.

- För att omhänderta olja som runnit ut i vattnet ska det finnas möjlighet att använda oljelänsor av "högsjötyp" i Mälaren. Dessutom ska det finnas absorberande länsor som kan användas både i sjöar, vattendrag och mindre vattensamlingar.
- Räddningstjänsten ska ha rutiner för användning av skumvätskor och andra tillsatsmedel vid både övning och insats. Det ska tydligt framgå vilka typer av tillsatsmedel som får användas och eventuella begränsningar.
- Räddningstjänsten ska ta fram rutiner för omhändertagande av kontaminerat släckvatten under och efter insats. Materiel för detta ska finnas genom samverkan med en annan räddningstjänst.
- Genom samverkan med andra aktörer ska det finnas utrustning och kompetens för att i ett akut skede kunna hantera ett större utsläpp av petroleumprodukter, både på land och i vatten.

Mål 5 – Räddningstjänstens förmåga att genomföra räddningsinsatser under höjd beredskap och vid naturolyckor behöver säkerställas. Den nationella inriktningen att återuppbygga det civila försvaret påverkar även kommunen. Det handlar om att förstärka organisationens förmåga med både materiel och personal. Ytterligare inriktningar och anvisningar från staten blir viktiga för att komma vidare i vilka åtgärder som behöver vidtas. Svåra väderpåfrestningar för Strängnäs kommun handlar framförallt om risk för översvämningar i låglänta områden. Aktiviteter för måluppfyllnad kan vara, men är inte begränsade till:

- Planering av lokal organisation för brandsläckning, losstagning av fastklämda, sökning efter instängda, omhändertagande av skadade, omhändertagande av oexploderad ammunition (OXA) samt sanering av personal och materiel som utsatts för kemiska stridsmedel.
- Förrådshållning och underhåll av ny materiel som tillförs organisationen.
- Lokal utbildning av krigsplacerad och civilpliktig personal som inte arbetar i räddningstjänstens organisation under normal beredskap/fredstid.
- En tydlig plan för hantering av regn- och smältvatten i kommunens tätorter.
- Planering av åtgärder för att förhindra översvämning av kommunikationsleder och bebyggelse enligt kommunens dagvatten- och skyfallskartering.

7. Förebyggande – förmåga och verksamhet

En stor del av räddningstjänstens aktiviteter för att förebygga olyckor är länkade till att minska antalet bränder i byggnader samt antalet skadade, avlidna och förlorad egendom till följd av dessa.

För att kunna vidta effektiva och verkningsfulla åtgärder är det viktigt att analysera orsakerna till att en olycka inträffar och hur utfallet av olyckan blev. Räddningstjänstens förebyggande verksamhet har som syfte att säkerställa att skyddet i de byggnader och anläggningar där riskerna för allvarliga konsekvenser i samband med en brand är särskilt stora uppfyller samhällets krav. Den förebyggande verksamheten innebär också att arbeta för att den enskilde ska ha förmåga och avsikt att ta ansvar för sitt eget brandskydd. För att åstadkomma utförs flera olika uppgifter som information och rådgivning, extern utbildning, tillsyn, samverkan med andra aktörer, svar på remisser samt rengöring (sotning) och brandskyddskontroll av fasta förbränningsanordningar.

7.1 Tillsyn

Räddningstjänsten är tillsynsmyndighet enligt LSO i Strängnäs kommun.

Tillsynerna syftar huvudsakligen till att granska den enskildes skyldigheter i lagen (SFS 2003:778) om skydd mot olyckor, bland annat genom att fastighetsägare och nyttjanderättshavare uppfyller de krav som följer av aktuell lag och dess föreskrifter. Tillsyn kan genomföras på alla typer av byggnader eller andra anläggningar i kommunen. Tillsynen ska planeras och genomföras på ett sätt där den gör bra nytta och effekt.

Tillsyn prioriteras vid byggnader och anläggningar som omfattas av ett eller flera av följande kriterier och där tillsyn bedöms kunna vara en effektiv förebyggande åtgärd:

- Hög frekvens av bränder eller tillbud.
- En brand eller annan olycka kan medföra stor risk för många människors liv och hälsa.
- En brand kan innebära stora ekonomiska konsekvenser.
- En brand eller annan olycka kan innebära stora skador på miljön.
- En brand kan innebära allvarliga skador på kulturhistoriska värden.

Planeringen och formerna för tillsynen regleras i kommunens separata tillsynsplan. Den regelbundna tillsynsverksamheten planeras utifrån olika tidsfrister beroende på typ av verksamhet. När det finns ett särskilt behov av tillsyn kan den i enskilda fall genomföras på verksamheter som inte nämns i tillsynsplanen eller med annan frist än i tillsynsplanen. Det kan till exempel ske efter att allmänheten har lämnat tips om brister i brandskydd eller när behovet av tillsyn upptäcks under en insats. Genom tillsynen kan det beslutas om åtgärder som behöver vidtas för att förbättra brandskyddet. Delegation att utföra tillsyn enligt LSO och LBE ges enligt den nuvarande politiskt beslutade delegationsordningen efter att det har bedömts att tillsynsför rättaren har vidimerad, nödvändig kompetens.



Bild: Räddningstjänsten gör tillsyn av en verksamhet som hanterar brandfarliga varor.

7.2 Stöd till den enskilde

Enligt lagen (SFS 2003:778) om skydd mot olyckor har den enskilde ett eget ansvar för att skydda sitt liv, sin egendom och att inte orsaka olyckor. Det är primärt den enskildes ansvar att vidta och finansiera åtgärder för att förebygga och begränsa olyckor. Endast när en olycka inträffar eller när det finns överhängande hot för en olycka och individens egna åtgärder inte är tillräckliga så är det samhällets skyldighet att ingripa med räddningsinsatser.

Den enskildes skyldigheter inkluderar att ha kunskap om att förebygga och hantera olyckor, känna till vilken tid det normalt tar för hjälpen att komma efter det att man har larmat via 112 och anpassa sitt eget brandskydd utifrån detta, ha förmågan att rädda och varna de som är i fara, larma 112 och begränsa skadan, ha fungerande brandvarnare för att upptäcka brand i tid och ha släckutrustning för att fördröja en brands utveckling innan räddningstjänsten anländer.

Räddningstjänsten arbetar för att underlätta för individen att uppfylla dessa skyldigheter och förväntningar, bland annat genom att ge information och rådgivning. Detta görs genom olika aktiviteter som öppet hus, information på kommunens hemsida och sociala medier, svar på frågor via besök, telefon och e-post, tillsyn, områdesbesök, utryckningsverksamhet, brandskydds kontroll, riktad information till specifika målgrupper, skolinformation samt deltagande i olika evenemang.

Räddningstjänsten genomför extern utbildning för i första hand kommunal personal för att öka kunskapen om brandskydd och underlätta systematiskt brandskyddsarbete. All personal inom räddningstjänsten ska ha förmåga att ge grundläggande information och rådgivning om brandskydd.

7.3 Rengöring och brandskyddskontroll

Kommunen ska i brandförebyggande syfte ansvara för att rengöring (sotning) och kontroll av brandskyddet vid fasta eldstadsanordningar (brandskyddskontroll) utförs enligt intentionerna i Lag om skydd mot olyckor (SFS 2003:778). Det gäller även rengöring av imkanaler från storkök och restauranger. Uppdraget att ansvara för att sotningsverksamhet utförs ingår i räddningstjänstens verksamhet.



Strängnäs kommun är ett samlat sotningsdistrikt. Sotningsverksamheten i kommunen utförs enligt avtal med en extern entreprenör. Avtalet löper ut under 2024 då en ny upphandling ska göras. Genom avtalet förbinder sig skorstensfejarmästaren att själv eller genom anställd personal utföra all föreskriven sotning och brandskyddskontroll inom sotningsdistriktet enligt av statlig myndighet eller kommunen beslutade frister. Entreprenören är skyldig att följa gällande föreskrifter som är tillämpliga på skorstensfejarmästarens verksamhet. Skorstensfejarmästaren ansvarar via delegation för att uppdatera och underhålla kommunens förteckning över objekt för rengöring och brandskyddskontroll (kontrollbok).

Brandskyddskontroll är myndighetsutövning och får inte utföras av någon annan än kommunens avtalade entreprenör eller dennes underentreprenör.

Skorstensfejarmästaren har delegation för detta enligt kommunens delegationsordning.

Kommunens Teknik- och fritidsnämnd kan ge dispens till en fastighetsägare att själv få utföra sotning på den egna fastigheten (egensotning) om det kan ske på ett ur brandskyddssynpunkt betryggande sätt. För att få denna dispens krävs förutom en kortare utbildning även att anläggningen är brandskyddskontrollerad utan allvarliga anmärkningar samt att ägaren själv bor på fastigheten. Dispensen kan återkallas om det vid brandskyddskontroll eller särskild tillsyn visar sig att sotningen inte har skett på ett sådant sätt att anläggningen är säker från brandskyddssynpunkt. Det finns även möjlighet att hos Teknik- och fritidsnämnden ansöka om dispens för att låta en annan godkänd aktör än kommunens anlitate entreprenör sota åt fastighetsägaren. Ansökan om egensotning eller annan sotare ska göras på blanketter som finns tillgängliga digitalt på kommunens hemsida.

Beslut om medgivande för sotning av egen anläggning eller att anlita annan sotare ska lämnas inom tre månader från det att komplett ansökan har inkommit till kommunen.

Taxa för sotning och brandskyddskontroll fastställs av kommunfullmäktige.

Aktuell taxa ska finnas tillgänglig digitalt på kommunens hemsida.

Frister för brandskyddskontroll och vilken utbildning som krävs för att ha behörighet att utföra dessa har beslutats och meddelats genom MSBFS 2014:6.

Frister för rengöring (sotning) är fastställda av kommunen. Aktuella frister ska finnas tillgängliga digitalt på kommunens hemsida.

Räddningstjänsten ska årligen följa upp att sotning och brandskyddskontroll sker i enlighet med de beslutade fristerna.

7.4 Övriga förebyggande åtgärder

Räddningstjänsten stödjer kommunens Samhällsbyggnadskontor i ärenden enligt Plan och bygglagen (SFS 2010:900). Det innebär bland annat att vara sakkunnig remissinstans i brandfrågor för bygglov och att i kommunens planprocesser tidigt beakta risker som farligt godstransporter, ras och skred, översvämning, avstånd till olika former av riskfylld verksamhet samt annat som kan ha betydelse för kommunens förmåga att genomföra räddningsinsatser. Det kan exempelvis handla om vattenförsörjning för brandvatten, framkomlighet för räddningstjänstens fordon samt uppsamling av släckvatten. Kartläggning av risker i GIS-kartor med avseende på bland annat farligt gods, riskområden, infrastruktur, händelser och riskobjekt är föremål för vidareutveckling.

I frågor om serveringstillstånd enligt alkohollagen (2010:1622) bistår räddningstjänsten Samhällsbyggnadskontorets alkoholinspektörer med frågor om lokalerna är brandtekniskt anpassade för den verksamhet som ansökan avser. Det gäller bland annat avseende antal personer som får vistas i lokalen och att brandskyddskontroll av sotningspliktiga objekt är utförd enligt gällande regler. Räddningstjänsten samverkar med båda andra kommunala verksamheter och utomstående aktörer som verkar i kommunen i frågor som rör trygghet. Det görs exempelvis genom veckovisa, gränslösa möten i gruppen Effektiv samordning för trygghet (EST) och deltagande vid informationsträffar för allmänheten i olika delar av kommunen.

Räddningstjänsten är remissinstans till Polismyndigheten i frågor kring säkerhet vid allmän sammankomst, offentlig tillställning, användande av offentlig plats, idrottsevenemang eller fyrverkeri, scenfyrverkeri eller annan pyroteknik enligt ordningslagen (SFS 1993:1617) samt tillstånd till hotell- och pensionatverksamhet enligt lag (SFS 1966:742) om hotell- och pensionatsrörelse.

Räddningstjänsten bistår Trafikverket vid planering för ny- eller ombyggnation av vägar och järnvägar där man beaktar saker som insatstider, risk för ras och skred, översvämningsrisk samt avstånd till olika former av riskobjekt och vattenskyddsområden samt är remissinstans till Länsstyrelsen i frågor om tillstånd till miljöfarlig verksamhet enligt 9 kap. miljöbalken (SFS 1998:808). Fritidsenheten i kommunens Teknik- och servicekontor är ansvarig för vattensäkerhetsfrågor enligt LSO. Detta gäller både skötsel av materiel och anläggningar, information samt tillsyn enligt LSO 5 kap 1§. Man ska bedriva ett kontinuerligt dokumenterat uppföljningsarbete med inventering och hantering av risker. Strängnäs kommun har för avsikt att arbeta för att bli certifierad som "En vattensäker kommun". För att bli certifierad enligt Svenska Livräddningssällskapet ska sex kriterier uppfyllas. Kommunen visar också genom att ansluta sig till certifieringen att man tycker det är viktigt med vattensäkerhet och att man arbetar för att bli en tryggare och säkrare kommun.



Bild: Räddningstjänsten deltar vid islivräddningsövning på en skola.

Syftet med att utfärda eldningsförbud är att förebygga och förhindra omfattande bränder i skog och mark. Kommunen har rätt att fatta beslut om eldningsförbud inom sin kommun och Länsstyrelsen kan fatta beslut om eldningsförbud i hela eller delar av länet. Det är därför viktigt att hålla sig informerad om vad som gäller i kommunen där man bor eller befinner sig. När länsstyrelsen eller kommunen fattar beslut om eldningsförbud informeras om detta beslut på webbplatser och i andra digitala kanaler. I samband med att ett eldningsförbud upphävs så informeras det på samma sätt.

8. Räddningstjänst – förmåga och verksamhet

8.1 Övergripande beskrivning

En räddningsinsats ska genomföras vid olyckor och överhängande fara för olyckor för att hindra och begränsa skador på människor, egendom eller miljön. Enligt gällande föreskrifter ska kommunen definiera sin förmåga för de insatser som kommunen har skyldighet att ingripa vid och där effekterna som kan åstadkommas är centrala. Räddningstjänsten i Strängnäs är organiserad för att hantera de risker som redovisats i beskrivningen i kapitel 4 i detta dokument. Räddningstjänsten är dock inte dimensionerad för att på egen hand kunna hantera alla olyckshändelser som kan inträffa. Större eller komplicerade händelser kräver samverkan med andra räddningstjänster, organisationer eller myndigheter för att kunna hanteras på ett effektivt och säkert sätt. Detsamma kan gälla situationer där räddningstjänsten behöver sättas in vid flera samtidiga olyckshändelser, oavsett storlek på händelserna.

8.1.1 Tillgång till egna resurser

Räddningstjänstens resurser utgår från tre brandstationer i Strängnäs, Mariefred och Åkers Styckebruk. Ledningsresurser i form av insatsledare (IL) och regional insatsledare (RIL) utgår vanligen från Strängnäs, Eskilstuna, Södertälje eller Lindvreten/Kungens kurva. Kommunens egna räddningsstyrkors placering och beredskapsform redovisas i tabellen nedan.

På stationen i Strängnäs finns en styrka som är redo att inom 90 sekunder från det att larmet går rycka ut till en olycksplats (anspänningstid). Där finns också en styrka med Räddningspersonal i Beredskap (förkortat RiB) med 10 minuters anspänningstid kunna infinna sig på stationen och därifrån rycka ut till en olycksplats.

Vid stationerna i Mariefred och Åkers Styckebruk finns en gemensam RiB-styrka där personalen har beredskap med 6 minuters anspänningstid. Styrkeledaren (SL) är gemensam för båda orterna och har möjlighet att åka med ett separat, mindre utryckningsfordon för att vinna tid. Denna funktion kallas då FIP (Första InsatsPerson).

Utomstående ledningsresurser har en anspänningstid på 90 sekunder.

Station	Personella resurser	Anspänningstid	Specialresurser
Strängnäs	1 insatsledare* 1 styrkeledare 4 brandmän	90 sekunder *Insatsledaren har under nätter och helger beredskap i hemmet	Högre ledningsresurs Rökdykare avancerad nivå Kemdykare Båt på trailer Räddningsbåt, under sommartid sjösatt i Strängnäs gästhamn Höjdfordon Större tankfordon Jordningsutrustning järnväg Superrökfläkt på rälsgående kärra Restvärdekärra Terrängfordon med utrustning för skogsbrand och djurlivräddning Skogsbrandresurs (inkl. fyrhjuling) Skumresurs UAS
Strängnäs RiB	1 styrkeledare RiB 4 brandmän RiB	10 minuter	Räddningsbåt, under sommartid sjösatt i Strängnäs gästhamn Större tankfordon Jordningsutrustning järnväg Superrökfläkt på rälsgående kärra Terrängfordon med utrustning för skogsbrand Restvärdekärra Skogsbrandresurs
Mariefred/Åkers Styckebruk	1 styrkeledare RiB 4 brandmän RiB	6 minuter	Räddningsbåt, under sommartid sjösatt i Mariefreds gästhamn Mindre båt på trailer Förstärkningsmateriel för skogsbrand och restvärderäddning

Tabell: Resurser fördelat på stationer

8.1.2 Tillgång till resurser i samverkan med andra kommuner

Genom avtal med räddningstjänsterna inom Räddningsregion Östra Svealand (RRÖS) och övriga angränsande räddningstjänster säkerställs en gränslös räddningstjänst. Avtalen innebär att den räddningsstyrka som har närmast till olyckan, oavsett kommun- eller länsgräns, larmas som första resurs till olycksplatsen. Genom överenskommelser finns även möjlighet att larma varandras resurser som förstärkning vid stora eller komplicerade bränder eller olyckor.

Genom samverkan med andra regionala aktörer har Räddningstjänsten i Strängnäs även tillgång till externa specialresurser:

- Kemresurser från Regionskem i RRÖS.
- Oljeskyddsresurser från andra kommuner.
- Skogsbrandresurser från andra kommuner.
- Tankbilar och höjdfordon från andra kommuner.
- Översvämningsskydd från andra kommuner.
- Vattendykare från Västerås, Stockholm eller Nyköping.
- Ledningsstöd i form av regional resurs.

8.1.3 Alarmering av räddningsorganisationen

Räddningstjänsten i Strängnäs har sedan december 2022 avtal med Södertörns Brandförsvarsförbund och genom dem även hängavtal med SOS Alarm. Avtalet innebär att Räddningstjänsten i Strängnäs har anslutits till det räddningsledningssystem som Södertörns brandförsvarsförbund verkar i tillsammans med räddningstjänsterna i Flen, Eskilstuna och Sörmlandskusten. Det betyder att räddningsstyrkor från respektive räddningstjänst larmas ut och leds från den gemensamma räddningscentralen i Lindvreten som drivs av Södertörns Brandförsvarsförbund.

När samtal inkommer larmar ledningsoperatör ut räddningsresurser enligt larmplan beslutad av räddningschefen alternativt enligt beslut av Vakthavande Befäl (VB). Utlarmning sker genom två av varandra oberoende vägar, IP och "Radiokommunikation för effektiv ledning" (Rakel).

I händelse av avbrott eller störningar i telenäten hänvisas allmänheten via "Viktigt meddelande till allmänheten" till brandstationerna i kommunen där larmning av räddningstjänst och andra blåljusresurser kan ske. Strängnäs räddningstjänst är anslutna till kommunikationssystemet Rakel och via det sker kommunikation inom verksamheten men även med samverkande organisationer som andra räddningstjänster, polis, ambulans och övriga samhällsfunktioner.

8.1.4 Brandvattenförsörjning

Försörjning av vatten för brandsläckning finns genom brandposter anslutna till kommunens allmänna vattenledningsnät. Brandposternas antal och placering följer riktlinjer i "Svenskt vatten".

SEVAB Strängnäs Energi AB är VA-huvudman och ansvarar för kommunens brandposter belägna i allmän platsmark. Brandposter belägna i allmän platsmark är en del av den allmänna VA-anläggningen och VA-huvudmannen ansvarar för

drift och underhåll. Där brandposter finns på tomtmark ansvarar fastighetsägaren för anläggning, underhåll, tillsyn och snöröjning. I vissa tätbebyggda områden, beroende på typ av bebyggelse, tillämpas det så kallade alternativsystemet i enlighet med Svenskt Vattens föreskrifter. Det innebär att tillgång till brandvatten kan ske genom en glesare placering av brandposter än vid dimensionering av ett konventionellt brandvattensystem. Det alternativa systemet bygger på tillgång till tankbilar eller motsvarande som kan fylla och transportera erforderligt vatten i skytteltrafik. Vid bränder utanför tätorterna sker brandvattenförsörjningen normalt med räddningstjänstens släck- och tankfordon. Om förutsättningarna i geografin medger det kan vatten också tas med motorsprutor från öppet vattentag, exempelvis en sjö eller en å. Brandvattenförsörjningen beskrivs mer detaljerat i kommunens brandvattenplan.



Bild: Containerbil med en lastväxlartank som rymmer 11 000 liter.

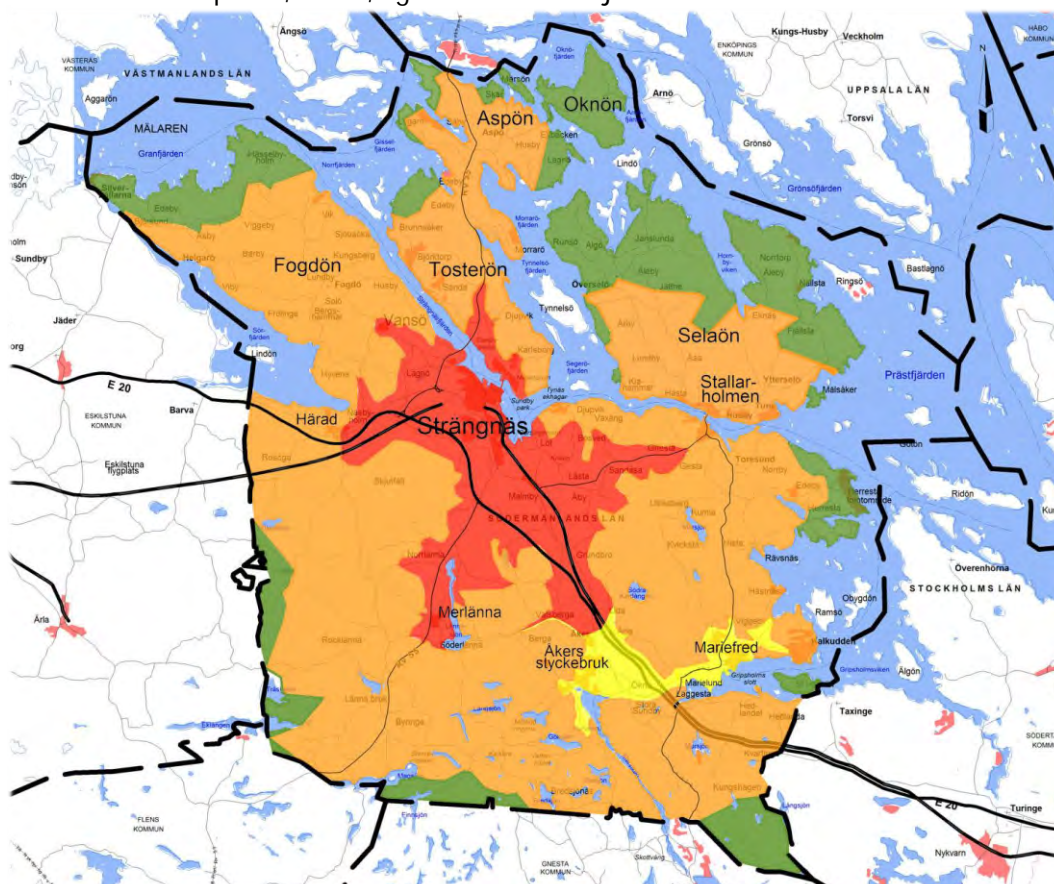
8.1.5 Tid från att larmet inkommer till 112 till DESS att första kommunala räddningsresurs når olika delar av kommunen, inklusive larmhanteringen (responstid)

Med framkomsttid avses tid från larm tills räddningsstyrkan är framme vid larmadressen. Framkomsttiden är summan av anspänningstid och körtid till olycksplatsen. Med anspänningstid avses tiden från larmet tills utryckningen är påbörjad. Denna tid varierar beroende på vilken styrka det handlar om och vilka uppgifter som styrkan håller på med när larmet kommer.

Med begreppet responstid innefattas också larmhanteringstid från inkommande 112-samtal till aktiveringen av räddningsresurser. Larmhanteringstiden avser både hantering hos SOS Alarm och i systemledningens larmcentral och kan variera beroende på typ av inträffad händelse. För att vinna tid används förlarm vid vissa akuta händelsetyper.

Nedanstående figur redovisar räddningstjänstens framkomsttid och vilken förmåga till insats som finns i olika delar av kommunen vid normal beredskap på de tre brandstationerna. I några områden kan styrkor från grannkommuner vara snabbare än Strängnäs kommuns egna styrkor. Med specialfordon menas höjdfordon, stor terrängbil eller tankbil.

När räddningstjänsten har lång framkomsttid ökar behovet av att den enskilde själv kan göra en första insats vid brand eller olycka för att begränsa eller helt undvika skador på liv, hälsa, egendom och miljö.



Rött område – Inom 10 minuter från larm kan alla typer av insatser påbörjas med en styrka som består av minst fem personer. Styrkan kan självständigt utföra livräddning och släckning med rökdykare, säkring av olycksplats, avancerad losstagning vid trafikolyckor, sjukvårdsinsatser och släckning av brand utomhus. Inom 20 minuter kan förstärkning med insatsledare och ytterligare en styrka med minst tre personer samt flera specialfordon vara på plats.

Det röda området omfattar Strängnäs tätort samt dess omedelbara närhet.

Gult område – Inom 15 minuter från larm kan de flesta typer av insatser påbörjas med en styrka som består av minst fem personer. De första två personerna ska vara framme inom 10 minuter. Styrkan kan självständigt utföra livräddning och invändig släckning med rökdykare, säkring av olycksplats, enklare losstagning vid trafikolyckor, sjukvårdsinsatser och släckning av brand utomhus. Inom 20 minuter kan förstärkning med ytterligare minst fem personer samt ett specialfordon vara på plats. Insatsledare, ytterligare styrkor och flera specialfordon kan vara på plats inom 30 minuter. Det gula området omfattar tätorterna Mariefred och Åkers Styckebruk samt deras omedelbara närhet.

Orange område – Inom 20 minuter från larm kan alla typer av insatser påbörjas med en styrka som består av minst fem personer. Styrkan kan självständigt utföra livräddning och släckning med rökdykare, säkring av olycksplats, enklare losstagning vid trafikolyckor, sjukvårdsinsatser och släckning av brand utomhus. Inom 30 minuter kan förstärkning med insatsledare, ytterligare minst fem personer och flera specialfordon vara på plats. Det orange området omfattar bland annat tätorterna Stallarholmen, Merlänna och Härad, områdena kring dessa samt huvudvägarna E 20, Rv 55, Lv 900, Lv 910, Lv 980 och Lv 223 genom hela kommunen.

Grönt område – Inom 30 minuter från larm kan alla typer av insatser påbörjas med en styrka som består av minst fem personer. Styrkan kan självständigt utföra livräddning och släckning med rökdykare, säkring av olycksplats, enklare losstagning vid trafikolyckor, sjukvårdsinsatser och släckning av brand utomhus. Inom 40 minuter kan förstärkning med insatsledare, ytterligare minst fem personer och flera specialfordon vara på plats. Det gröna området omfattar delar av landsbygden i kommunens ytterområden, bland annat på Selaön, Fogdö och Oknö.

Vitt område inom kommungränsen – Det dröjer mer än 30 minuter från larm innan första räddningsstyrka kan vara på plats. Det vita området omfattar små skogsområden i kommunens ytterkanter och flera öar i Mälaren. På Ringsö har de boende organiserat ett frivilligt brandvärn med enklare utrustning. De kan i väntan på räddningstjänsten göra en enklare insats och därigenom minska risken för brandspridning till kringliggande byggnader.

8.1.6 Överlåtande åt annan att vidta inledande begränsade åtgärder
Civila insatspersoner (CIP) utgör en förmåga vid bland annat bränder, hjärtstopp, trafikolyckor och drunkningsolyckor som kräver en snabb insats och första hjälpen. CIP finns i området på Selaön dit framkörningstiden är relativt lång och de fungerar som en resurs för att kunna göra en första begränsande åtgärd. Kommunen har i övrigt inte något avtal med enskild eller annan aktör, frivilliga organisationer eller privata företag att vidta inledande, begränsande åtgärder.

8.1.7 Samverkan med andra aktörer

Kommunen har samverkan med flera aktörer, framförallt med ambulanssjukvården och polisen. Kommunen har också överenskommelser om resurser med de industrier och andra verksamheter i kommunen som har lämpliga resurser att tillgå vid räddningsinsatser.

Genom samverkan med andra, icke kommunala, aktörer har Räddningstjänsten i Strängnäs även tillgång till externa specialresurser:

- Kemresurser från MSB:s nationella förstärkningsresurs i Köping.
- Oljeskyddsresurser från Kustbevakningen.
- Båtar, svävare och oljelänsor från Sjöräddningssällskapet (SSRS).
- Skogsbrandresurser från MSB. En av MSB:s 24 nationella förstärkningsresurser för skogsbrand är placerad i Strängnäs.
- I mån av att resurser finns tillgängliga, kan Försvarmakten bidra med stöd till insatsstab i fält, handräkningspersonal, fordon och logistik.
- Helikoptrar för skogsbrandbekämpning genom MSB.
- Skopande flygplan för skogsbrandbekämpning genom MSB.
- Skogsbrandflyg genom Länsstyrelsen.

- Översvämningskydd från MSB.
- Ledningsstöd genom MSB.

Sjöräddningssällskapet (SSRS) har en station i Strängnäs som bemannas med frivillig personal. SSRS har dessutom närliggande resurser i Västerås och på Munsö.

Kustbevakningen har en station i Södertälje och där finns utrustning för räddning av liv och miljö i vatten, till exempel vid båtolyckor eller oljeutsläpp.

Förutsättningarna för samverkan styrs, bland annat, av aktörernas momentana förmåga och pågående insatser. Respektive verksamhet styr över, och bedömer själva vilka resurser som är lämpliga och som kan avvaras vid insats.



Personal från räddningstjänsten och ambulanssjukvården diskuterar samarbete.

8.1.8 Varning och information till allmänheten

Vid allvarliga olyckor, inom eller utom kommunens gränser, kan allmänheten varnas genom viktigt meddelande till allmänheten (VMA). Det finns möjlighet för den övergripande ledningen att använda sig av varningsmeddelande (omedelbar risk) eller myndighetsmeddelande (mindre omedelbar risk). Ett VMA sänds alltid i radio/TV och varningen kompletteras i vissa fall genom att ljudsändare utomhus används. Detta sker genom att signalen "Viktigt meddelande" ljuder och kan aktiveras av SOS Alarm på begäran alternativt från den ordinarie räddningscentralen. Utomhussignalen följs alltid av information i radio och TV. Signalen "Faran över" sänds när risken är över.

8.2 Beskrivning av förmåga per olyckstyp

8.2.1 Brand i byggnad

Effekt	Nyckeluppgifter	Nyckelresurser
Hindra brandspridning	Utföra utvändig släckning	Släckresurs
Rädda liv/släcka brand	Släcka/begränsa/livrädda utan rökdykning	Självskydd
Rädda liv	Livräddning med stege (11 meter - fyra våningar)	Bärbar stege
Rädda liv	Livräddning med höjdfordon (23 meter – åtta våningar)	Höjdfordon
Rädda liv/släcka brand	Rökdykning i normal riskmiljö	Rökdykare
Rädda liv/släcka brand	Rökdykning i komplicerad miljö	Rökdykare avancerad nivå
Släcka brand/hindra brandspridning	Alternativt brandpostsystem	Tankbil
Rädda liv/släcka brand	Släcka/begränsa brand, rädda liv på ö	Större båt

Tabell: Effekt, nyckeluppgifter och nyckelresurser för brand i byggnad

Nyckeluppgifter	Strängnäs Heltid	Strängnäs RIB	Mariefred/Åker RIB
Utföra utvändig släckning	x	x	x
Släcka/begränsa/livrädda utan rökdykning	x	x	x
Livräddning med stege upp till 11 meter	x	x	x
Livräddning med höjdfordon (23 meter)	x		
Rökdykning i normal riskmiljö	x	x	x
Rökdykning i komplicerad miljö	x		
Alternativt brandpostsystem	x	x	
Släcka/begränsa brand, rädda liv på ö	x	x	x

Tabell: Förmåga per station för brand i byggnad



Bild: Övning med utskjutsstege för livräddning upp till tredje våningen.

8.2.2 Brand utomhus

Effekt	Nyckeluppgifter	Nyckelresurser
Släcka/begränsa brand	Ta vatten från öppet vattentag	Motorspruta
Släcka/begränsa brand	Med vattenspridare bygga upp begränsningslinjer	Vattenspridare
Släcka/begränsa brand	Hantera brand i fordon, container, papperskorg, mindre brand i skog och mark	Släckresurs
Släcka/begränsa brand	Hantera större skogsbränder	Terrängfordon
Släcka/begränsa brand	Brandvattenförsörjning	Tankbil
Släcka/begränsa brand	Hantera brand utomhus på ö	Större båt
Släcka/begränsa brand	Bygga upp grovslangsystem 400 meter från öppet vattentag	Slangsystem
Förhindra brandspridning	Tolka brandriskvärden	Högre ledningsresurs
Skapa överblick	Kontroll med UAS	UAS

Tabell: Effekt, nyckeluppgifter och nyckelresurser för brand utomhus

Nyckeluppgifter	Strängnäs Heltid	Strängnäs RIB	Mariefred/Åker RIB
Ta vatten från öppet vattentag	x	x	x
Med vattenspridare bygga upp begränsningslinjer	x		
Hantera brand i fordon, container, papperskorg, mindre brand i skog och mark	x	x	X
Hantera större skogsbränder	x	x	
Brandvattenförsörjning	x	x	
Hantera brand utomhus på ö	x	x	x
Bygga upp grovslangsystem 400 meter från öppet vattentag	x	x	
Tolka brandriskvärden	x		
Kontroll med UAS	x		

Tabell: Förmåga per station för brand utomhus

8.2.3 Trafikolycka

Effekt	Nyckeluppgifter	Nyckelresurser
Förhindra följdolyckor/säkra arbetsplats	Säkra olycksplats mot trafik och brand	Räddningsfordon, skyltar, hastighetsbegränsande utrustning, släckutrustning
Rädda liv	Akutsjukvård	Räddningspersonal
Rädda liv	Skapa tillträde till patient för enkla livräddande åtgärder	Klipputrustning enkel (kombiverktyg)
Rädda liv	Losstagning av fastklämd person i personbil som står på fyra hjul	Klipputrustning
Rädda liv	Losstagning av fastklämd person i personbil som ligger på sidan eller tak	Klipputrustning
Rädda liv	Skyddsjord högspänningsledning	Jordningsutrustning järnväg
Rädda liv	Losstagning av fastklämd person i lastbil/buss/tåg	Tung räddning
Förhindra miljöskador	Sanering av vägbana	Saneringsutrustning

Tabell: Effekt, nyckeluppgifter och nyckelresurser för trafikolycka

Nyckeluppgifter	Strängnäs Heltid	Strängnäs RIB	Mariefred/Åker RIB
Säkra olycksplats mot trafik och brand	X	X	X
Akutsjukvård	X	X	X
Skapa tillträde till patient för enkla livräddande åtgärder	X	X	X
Losstagnation av fastklämd person i personbil som står på fyra hjul	X	X	X
Losstagnation av fastklämd person i personbil som ligger på sidan eller tak	X	X	X
Skyddsjordning av högspänningsledning	X	X	
Losstagnation av fastklämd person i lastbil/buss/tåg	X		
Sanering av vägbana	X	X	X

Tabell: Förmåga per station för trafikolycka

8.2.4 Utsläpp farligt ämne

Effekt	Nyckeluppgifter	Nyckelresurser
Rädda liv, stoppa, begränsa, förhindra utsläpp	Hantera mindre utsläpp, Identifiera farliga ämnen, avspärning	Räddningspersonal
Rädda liv/Släcka/begränsa brand	Släcka mindre spillbrand med skum	Skummoppe
Rädda liv/Släcka/begränsa brand	Släcka större spillbrand med skum	Skumresurs
Rädda liv, stoppa, begränsa, förhindra utsläpp	Livräddning, Bygga saneringsbana, Livräddande personsanering, Zonindelning, Identifiera ämnen och risker	Släckbil
Rädda liv, stoppa, begränsa, förhindra utsläpp	Kunskap om anläggningsrisker, beslutsstöd och externa resurser	Högre ledningsresurs
Rädda liv, stoppa, begränsa, förhindra utsläpp	Kemdykning, Hantera större utsläpp, Indikering med utrustning	Kemdykare Kemskyddsresurs
Förhindra skador på miljö	Oljeskadebekämpning med länsor	Länsor

Tabell: Effekt, nyckeluppgifter och nyckelresurser för utsläpp farligt ämne

Nyckeluppgifter	Strängnäs Heltid	Strängnäs RIB	Mariefred/Åker RIB
Hantera mindre utsläpp, Identifiera farliga ämnen, avspärning	x	x	x
Släcka mindre spillbrand med skum	x		
Släcka större spillbrand med skum	x		
Livräddning, Bygga saneringsbana, Livräddande personsanering, Zonindelning, Identifiera ämnen och risker	x	x	
Kunskap om anläggningsrisker, beslutsstöd och externa resurser	x		
Kemdykning, Hantera större utsläpp, Indikering med utrustning	x		
Oljeskadebekämpning med länsor	x		

Tabell: Förmåga per station för utsläpp farligt ämne



Bild: Personlig skyddsutrustning av olika slag. Från vänster ser vi en ytlivräddare för vattenlivräddning (finns på samtliga tre stationer), en kemdykare för insats vid större utsläpp av kemikalier (finns endast hos heltidsstyrkan på stationen i Strängnäs) samt en rökdykare (finns på samtliga tre stationer).

8.2.5 Naturolycka

Effekt	Nyckeluppgifter	Nyckelresurser
Rädda egendom/ Underlätta framkomlighet	Röja enstaka träd över väg	Kedjesåg/vinsch
Rädda egendom	Sågning av stormfällda träd för skyddande av egendom	Kedjesåg Utbildad personal
Rädda egendom	Hantera och begränsa vattenskada	Pumpar, vattendammsugare
Rädda egendom	Hantera omfattande vattenskada	Större/flertalet pumpar. Förmåga att upprätta invallning.
Rädda liv/egendom	Säkra, risk för nedfallande föremål	Taksäkring, höjdfordon

Tabell: Effekt, nyckeluppgifter och nyckelresurser för naturolycka

Nyckeluppgifter	Strängnäs Heltid	Strängnäs RIB	Mariefred/Åker RIB
Röja enskilda träd över väg	x	x	x
Sågning av stormfällida träd för skyddande av egendom	x		
Hantera och begränsa vattenskada	x	x	x
Hantera omfattande vattenskada	x	x	
Säkra, risk för nedfallande föremål	x	x	

Tabell: Förmåga per station för naturolycka

8.2.6 Drunkning

Effekt	Nyckeluppgifter	Nyckelresurser
Rädda liv	Närsök längs strandlinje	Räddningspersonal
Rädda liv	Livräddning med frälsarkrans och kastlina från land	Räddningspersonal
Rädda liv	Närsök i mörker med värmekamera	Värmekamera
Rädda liv	Sök med UAS	UAS
Rädda liv	Yt- och islivräddning med dräkt, hansabräda och räddningslina	Hansabräda Torrdräkt
Rädda liv	Livräddning från liten båt	Liten båt
Rädda liv	Rädda personer i sjönöd	Större båt. Nautisk förmåga/kompetens

Tabell: Effekt, nyckeluppgifter och nyckelresurser för drunkning

Nyckeluppgifter	Strängnäs Heltid	Strängnäs RIB	Mariefred/Åker RIB
Närsök längs strandlinje	X	X	X
Livräddning med frälsarkrans och kastlina från land	X	X	X
Närsök i mörker med värmekamera	X	X	X
Sök med UAS	X		
Ytlivräddning med dräkt, hansabräda och räddningslina	X	X	X
Livräddning från liten båt	X	X	X
Rädda personer i sjönöd	X	X	X

Tabell: Förmåga per station för drunkning

8.3 Ledning i räddningstjänsten

8.3.1 Övergripande ledning

Räddningstjänsten Strängnäs samverkar sedan december 2022 i räddningsledningssystemet RC Öst tillsammans med räddningstjänsterna i Eskilstuna och Flen, Sörmlandskustens Räddningstjänst (fyra kommuner) samt Södertörns Brandförsvarsförbund (10 kommuner). Totalt är det alltså 17 kommuner som ingår i systemet. De totalt 43 kommunerna som styrs från de båda ledningssystemen RC Öst och RC Mitt ingår tillsammans i Räddningsregion Östra Svealand (RRÖS).

Räddningsledningssystemets övergripande ledning är uppbyggt med de gemensamma ledningsfunktionerna vakthavande räddningschef, vakthavande befäl, regional insatsledare samt larm- och ledningsoperatör. Räddningscentralen är utformad med redundanta tekniska system utifrån SOS Alarms krav och den övergripande ledningen arbetar i SOS Alarms teknikplattform Zenit/Coordcom. Den övergripande ledningens alternativa räddningscentral är RC Mitt som tillhör Storstockholms brandförsvaret.

Räddningsledningssystemet finns ytterligare beskrivet i styrande dokument. I anslutning till den ordinarie samt den alternativa räddningscentralen finns stabsutrustning och utrymmen för att bedriva stabsarbete. Rutiner för stabsarbete finns framtagna och grundar sig på Natomodellen med funktionerna R1-R9. Eftersom de medverkande räddningstjänstorganisationerna samverkar med att tillhandahålla stabspersonal kan arbetet bedrivas över tid. Stabspersonal kan verka i räddningscentralen likväl som på skadeplats.

Samtliga befäl med räddningsledarbehörighet har mandat ta beslut om att inleda eller avsluta räddningsinsats. Tid från att larmet inkommer till 112 till att första kommunala räddningsresurs kan påbörja skadeområdesnära ledningsarbete i olika delar av kommunen beskrivs närmare i kap. 8.1.1 (anspänningstid) samt 8.1.5 (responstid, framkomsttid m.m.).

VAKTHAVANDE RÄDDNINGSCHEF (VRCH)

Funktionen arbetar på delegation av räddningscheferna inom de fem räddningstjänstorganisationer som styrs från RC Öst och ansvarar för den kontinuerliga styrningen av räddningsledningssystemet. VRCH har rollen räddningsledningschef och ansvarar då för inriktning/samordning för samtliga pågående räddningsinsatser samt beredskapshållning inom hela det geografiska ansvarsområdet. Funktionen kan även ha rollerna räddningsledare eller samverkansperson. VRCH ska tolka och besluta om organisationens roll, gränser för räddningstjänst, tilldelning av resurser för en specifik insats samt om nödvändigt kontakta/informera drabbad kommun samt samverkande myndigheter före, under eller efter räddningsinsats. VRCH ska vidare bidra med chefskap och ledning vid större händelser eller flertalet mindre som belastar systemet. VRCH är ytterst ansvarig för nödvändiga akuta beslut som kan uppkomma inom räddningstjänstverksamhetens ansvarsområde för RC Öst. VRCH larmas direkt vid förutbestämda larmtyper och har 60 minuter inställetid till ordinarie räddningscentral. Funktionen kan vara operativ på 90 sekunder via telefon och Rakel, dygnet runt alla dagar om året.

VAKTHAVANDE BEFÄL (VB)

Funktionen har normalt rollen driftchef och driver det dagliga arbetet i den övergripande ledningen på uppdrag av vakthavande räddningschef. VB verkar även som inriktnings- och samordningskontakt gentemot andra aktörer, ansvarar för beredskapshantering utifrån normal avsikt med beredskap samt kan vid behov vara räddningsledare och arbetsleda händelsevärderingen. RC Öst har medlyssning på inkommande 112-samtal som berör räddningstjänsten och kan direkt ta beslut om initial och fortsatt resurstilldelning. VB ansvarar för omvärldsbevakning dygnet runt. Det innebär att funktionen följer exempelvis händelser i samhället samt väderutveckling både i omvärlden och lokalt. Vid händelser som kan påverka räddningsledningssystemet vidtar VB behövliga åtgärder och ansvarar för att tidigt anpassa beredskapen och ledningskapaciteten utifrån den aktuella riskbilden. VB har 90 sekunders inställetid till räddningscentralen och är direkt operativ via telefon och Rakel dygnet runt alla dagar om året.

LARM OCH LEDNINGSOPERATÖR (LOP)

LOP tjänstgör i räddningscentralen eller den alternativa räddningscentralen, normalt tillsammans med VB. LOP agerar i rollen händelsevärdering, larmar ut räddningsstyrkor, sköter dokumentation och kommunikation mellan skadeplats och räddningscentral samt kommunicerar med samverkande blåljusorganisationers övergripande ledningsfunktioner. LOP har mandat att verkställa initial resurstilldelning för räddningsinsatser utifrån larmplaner beslutade av räddningscheferna. LOP tjänstgör sekundoperativt dygnet runt alla dagar året runt. Vid behov av beslut eller åtgärder utanför LOP:s mandat kontaktas/larmas VB som direkt kan ta beslut via telefon eller bemanna räddningscentralen inom 90 sekunder.

REGIONAL INSATSLEDARE (RIL)

RIL intar vid händelser som kräver stort ledningsbehov rollen räddningsledare på skadeplats och arbetar med insatsledning. RIL kan även agera i rollen som sektionschef, storsektorchef och insatschef samt har förmåga att agera i stödjande roller i både system-, insats- och uppgiftsledning. Med insatsledning menas att kunna agera räddningsledare vid en komplex situation och med god överblick på den rådande situationen. RIL har upp till 45 minuters inställetid till organisationernas tätorter och kan vara operativ på 90 sekunder via telefon och Rakel, dygnet runt alla dagar året runt.

I systemledningen finns ständigt en RIL i jour som är grundplacerad på RC Öst i Lindvreten och en RIL i beredskap som är grundplacerad i Eskilstuna.

INSATSLEDARE (IL)

I Strängnäs kommun finns en IL i beredskap med 90 sekunders anspänningstid. Enstaka veckor köps tjänsten istället från befintlig IL hos Räddningstjänsten Eskilstuna. IL är normalt räddningsledare vid olyckor som kräver samverkansbehov med ett mindre ledningsbehov på skadeplats. IL arbetar med insatsledning samt uppgiftsledning. Insatsledaren kommer ofta att vara på plats innan förstärkande styrkor anländer och kan då förmedla förberedande order till ankommande styrkor. Vid större olyckor kan IL agera i rollerna insatschef eller storsektorchef för hela eller delar av händelsen. IL kommer främst att fokusera på metod och taktik för händelsen, att använda resurser på ett effektivt sätt samt att alltid följa upp resultatet. IL kommer vid större händelser att samarbeta med RIL kring metod och taktik för att tillsammans som ett ledningsteam hantera händelsen på bästa möjliga sätt. IL har förmåga att agera i stödjande roller i både system-, insats- och uppgiftsledning.

STYRKELEDARE (SL)

Separata styrkeledare finns inom organisationen för heltidsstyrkan i Strängnäs och för de båda RIB-styrkorna Strängnäs och Mariefred-Åker. SL i Mariefred-Åker har ett eget utryckningsfordon och utrustning för att vid larm kunna åka direkt från hem/arbetsplats eller motsvarande till olycksplatsen. Styrkeledare kan vid mindre larm, där samordningsbehovet mellan enheter är litet, hantera händelsen på egen hand som räddningsledare. Vid större händelser kommer

styrkeledaren generellt att bli tilldelad uppgifter som gruppen ska hantera, tex sektorchef men kan även agera i rollen som insatschef.

8.4 Samtidiga och omfattande räddningsinsatser

Räddningstjänsten i Strängnäs har förmåga att leda tre mindre, samtidigt pågående, händelser på skadeplats. Vid stora händelser med högre ledningsbehov har räddningstjänsten förmågan att leda två samtidiga händelser (IL och RIL leder varsin insats).

Räddningstjänsten har även förmåga att hantera en större händelse med stort ledningsbehov (IL tillsammans med RIL). Samverkansavtal finns mellan samtliga räddningstjänstorganisationer som angränsar till räddningsregionen. Samtliga befäl inom räddningssamarbetet har delegation att vara räddningsledare inom regionens organisationer, vilket medför att det totala antalet räddningsinsatser som kan hanteras samtidigt kan ökas i samverkan med andra räddningstjänster.

8.5 Räddningstjänst under höjd beredskap

Den kommunala organisationen för räddningstjänst utgör en viktig del av totalförsvaret. Totalförsvaret regleras i Lag (1992:1403) om totalförsvaret och höjd beredskap. Totalförsvaret består av militär verksamhet (militärt försvar) och civil verksamhet (civilt försvar). Det civila försvaret syftar till att värna civilbefolkningen, säkerställa viktiga samhällsfunktioner och bidra till Försvarsmaktens förmåga. Räddningstjänst under höjd beredskap (RUHB) ingår i det civila försvaret.

Enligt överenskommelse mellan staten och Sveriges kommuner om kommunernas arbete med civilt försvar är prioriterade uppgifter bland annat kompetens-höjning gällande totalförsvaret, krigsorganisation och krigsplacering. Räddningstjänsten under höjd beredskap (RUHB) bygger på den fredstida organisationen och dimensioneras efter den aktuella hotbilden. Samma materiel och personal som i fredstid används men placering och styrkeuppbyggnad blir annorlunda. Räddningsledare är de i fredstid anställda, kompetensutbildade brandbefälen.

Under höjd beredskap förväntas förutom "vanliga" räddningsinsatser även andra typer av händelser med särskilda konsekvenser gällande skadeutfall och hjälpbehov. I LSO kap 8 anges några särskilda uppgifter för kommunal räddningsinsats att utföra under höjd beredskap:

- upptäckande, utmärkning och röjning av farliga områden.
- indikering, sanering och andra åtgärder för skydd mot kärnvapen och kemiska stridsmedel.
- delta i åtgärder för första hjälpen och transport av skadade personer och befolkningskydd.
- att personal inom en kommuns organisation för räddningstjänst får tas i anspråk för uppgifter som inte rör den egna kommunen.

Räddningstjänsten behöver fortsatt arbeta för att återuppta förmåga för händelser kopplade till höjd beredskap och väpnat angrepp. Kommunen behöver

anvisningar från statliga myndigheter för fortsatt uppbyggnad av förmåga som är direkt kopplat till räddningstjänst under höjd beredskap.

9 Uppföljning, utvärdering och lärande

Uppföljning

De uppsatta målen för verksamheten i handlingsprogrammet följs upp fortlöpande och avvikelser medför åtgärder. Resultatet av årlig verksamhet och måluppfyllelse följs upp i samband med räddningstjänstens verksamhetsavstämningar, delårsrapporter och årsredovisningar.

I syfte att sträva mot de nationella målen följs handlingsprogrammen upp genom att göra jämförelser med andra kommuner och räddningstjänstförbund som bedöms jämförbara. Resultat och måluppfyllelse dokumenteras löpande i verksamhetsplan och budget för respektive år.

Utvärdering

En del av uppföljningen som är särskilt utpekad i LSO är olycksundersökningar. Enligt LSO ska kommunen efter avslutad räddningsinsats undersöka olycksorsak, olycksförlopp och hur räddningsinsatsen genomförts. Undersökningen ska göras i skäligen omfattning. Bestämmelsen finns i LSO 3 kap 10 §.

Alla händelser som uppfyller kriterierna för räddningstjänst dokumenteras i händelserapport enligt nationell mall. Rapportskrivare, vanligen räddningsledare vid insatsen, dokumenterar sin bedömning av orsaker till olyckan, olycksförloppet, faktorer som påverkat skadeutvecklingen samt hur insatsen genomfördes. Myndigheten för samhällsskydd och beredskap, MSB, delges samtliga händelserapporter.

Vid oklarheter i orsak, förlopp eller hur insatsen genomfördes kan en fördjupad olycksundersökning genomföras. Beroende på olycka och insats kan ramarna för utredningen beträffande olycksorsak, olycksförlopp och räddningsinsatsen variera. Målgruppen är vanligtvis primärt den egna organisationen med dess medarbetare men kan också vara exempelvis kommunala bolag, fastighetsägare, företag, Trafikverket, Polisen och andra myndigheter. Insatser utvärderas också mer frekvent i enklare form enligt fastställda rutiner.

På begäran av Polisen eller Åklagarmyndigheten upprättar Räddningstjänsten i Strängnäs sakkunnigutlåtanden beträffande risk för brand- och brandgaspridning. Tekniska undersökningar av brandplatser genomförs, dels för egen utredning och erfarenhetsåterföring men också för att bistå Polisen eller andra aktörer med kunskap om brandförlopp och brandspridning.

Lärande

Genom att studera och genomföra olycksundersökningar och andra utvärderingar skapas underlag för att minska antalet olyckor och minska konsekvenserna av de olyckor som inträffar samt att förbättra operativ effekt.

Bilaga A: Dokumentförteckning

Följande referensdokument har använts som underlag vid framtagande av handlingsprogrammet:

- Verksamhetsplan för Teknik- och servicekontoret i Strängnäs kommun 2023
- Tillsynsplan för Räddningstjänsten Strängnäs
- Utkast till Brandvattenplan för Strängnäs kommun 2023
- Kompetensförsörjningsplan
- Distribution av dricksvatten, Svenskt vattens publikation P114 2020
- Ett enhetligt ledningssystem, för kommunal räddningstjänst - ELS, MSB 2021
- Brandskydd i Boverkets byggregler BBR 29, Handbok Brandskyddsföreningen 2020
- Handlingsprogram för Skydd mot olyckor, Strängnäs kommun 2021-2023
- Avtal mellan Sevab Strängnäs Energi AB samt Miljö- och räddningsnämnden (MoR) angående hantering av brandposter inom Strängnäs kommun 2011
- Oljeskyddsplan för Strängnäs kommun
- Innehåll och struktur i kommunens handlingsprogram enligt lagen om skydd mot olyckor, Handbok, MSB 2021
- Föreskrifter om undersökningsrapport efter kommunal räddningsinsats, MSB 2021

Förutom ovan nämnda handlingar finns ytterligare ett antal avtal med andra organisationer. En kort beskrivning av avtalen finns nedan:

- Mellan samtliga räddningstjänster i Södermanlands län finns avtal om ömsesidig hjälp vid olyckor och bränder, både avseende förstainsats med närmaste styrka och avseende förstärkning vid stora händelser. Det finns också motsvarande avtal om ömsesidig hjälp mellan samtliga 43 kommuner i Räddningsregion Östra Sveland.
- Med Södertörns Brandförsvarförbund, Sörmlandskustens Räddningstjänst, Räddningstjänsten Eskilstuna och Räddningstjänsten Flen finns avtal om gemensam operativ systemledning inklusive larm- och ledningsfunktion kopplad till RC Öst i Lindvreten (Huddinge). Till detta avtal finns även ett hängavtal med SOS Alarm AB.
- Mellan samtliga 43 kommuner i Räddningsregion Östra Sveland finns avtal om samverkan för planering och uppföljning, hjälp vid insatser, gemensam övnings- och utbildningsverksamhet samt gemensam regional kemresurs.
- Med Civilförsvarförbundet Strängnäsbygden finns avtal om att de ska organisera en frivillig resursgrupp (FRG) som kan stödja kommunens verksamhet vid stora olyckor eller extraordinära händelser.
- Med Region Sörmland finns avtal om att personal från kommunens tre brandstationer ska kunna utföra sjukvårdsinsatser vid förmodade hjärtstopp enligt konceptet I Väntan På Ambulans (IVPA).

- Med Brandskyddsföreningen Restvärderäddning finns avtal om att räddningstjänsten ska utföra akut restvärderäddning (RVR) åt försäkringsbolagen vid bränder och vattenskador i byggnader samt vägsanering på statliga vägar och assistans efter olyckshändelser på statlig järnväg.
- Med Skorstensfejarna LJ AB finns avtal om att de på kommunens uppdrag ska utföra sotning (rengöring) och brandskyddskontroll på sotningspliktiga objekt i kommunen samt att de ska handha och uppdatera kommunens kontrollbok.

Bilaga B: Beskrivning av samråd

Detta handlingsprogram har 2023-03-21 skriftligen skickats för samråd till nedanstående aktörer. Efter samråd tidens utgång har inkomna samrådssvar värderats och revideringar har gjorts. Handlingsprogrammet beslutas av kommunfullmäktige i Strängnäs kommun.

PART	INLÄMNAT SVAR
Kommunala kontor och bolag	
Teknik- och servicekontoret i Strängnäs kommun	Nej
Samhällsbyggnadskontoret i Strängnäs kommun	Ja
Utbildningskontoret i Strängnäs kommun	Ja
SEVAB Strängnäs Energi AB	Nej
Strängnäs Fastighets AB	Nej
Räddningstjänstorganisationer	
Södertörns Brandförsvarsförbund	Nej
Räddningstjänsten Flen	Ja
Räddningstjänsten Eskilstuna kommun	Ja
Sörmlandskustens Räddningstjänst	Nej
Räddningstjänsten Enköping-Håbo	Nej
Statliga/regionala myndigheter	
Region Sörmland	Nej
Försvarsmakten, Mellersta Militärregionen	Ja
Kustbevakningen	Ja
Länsstyrelsen i Södermanlands län	Nej
Myndigheten för Samhällsskydd och Beredskap	Ja
Polisregion Öst	Ja
Sjöfartsverket	Ja
Trafikverket Region Öst	Ja
Övriga organisationer	
Sjöräddningssällskapet	Nej
Skorstensfejarna LJ AB	Nej

Tabell: Samrådslista

Bilaga C: Hamnar och dess gränser i vatten

Enligt Lag om skydd mot olyckor (SFS 2003:778) ansvarar staten för sjöräddning, flygräddning och miljöräddningstjänst till sjöss när det gäller havet, Väner, Vättern och Mälaren. Vid olyckor i hamnområden, på öar och stränder är kommunerna dock ansvariga för räddningstjänsten. Vid olyckor i alla övriga sjöar och vattendrag är kommunerna helt ansvariga för räddningstjänsten.

Kommunen fastställer hamnområdets utbredning efter samråd med berörda statliga myndigheter. I MSB:s handbok "Innehåll och struktur i kommunernas handlingsprogram, 2021" finns nedanstående tolkning av begreppet hamn: *Hamn är en anläggning som konstruerats för ändamålet att förtöja båtar eller fartyg. Med konstruktion bör anses att den är tillverkad eller anordnad för ändamålet, till exempel en brygga eller kaj. En "naturhamn" är därför inte att betrakta som "hamn". Ytmässig avgränsning av "hamnen" bör anses vara det område som ligger innanför bryggor, pirar eller inre vågbrytare. Om "hamnen" utgörs av en brygga – utan att den har någon exakt och tydlig avgränsning, till exempel endast med "öppet vatten" utanför bryggan – bör den ytmässiga avgränsningen anses utgöras av bryggans omedelbara närhet.*

Enligt ovanstående är Strängnäs kommun, när det gäller Mälaren, ansvarig för räddningstjänsten vid olyckor/bränder i direkt anslutning till bryggor, kajer och pirar som går ut i Mälaren, på samtliga öar/stränder och i hamnområden som är utmärkta med rutiga röda fält på nedanstående bilder:

Strängnäs (figur C1):

- Eldsundsviken väster om en linje från Kasgarn mot tidigare Milostaben.
- Visholmsviken och Västerviken avgränsat från södra delen av Mälarlunden till Lurudden med som minst 100 meter vattenspegel mot Visholmen.
- Ångbåtsbron och Nabbviken avgränsat av en linje från Hörnudden, förbi ön Lill-Strängnäs och till gamla Kyrkogårdens södra spets.
- Gorsingeholm söder om en linje från Ulvhäll till Löts Camping

Stallarholmen (figur C2):

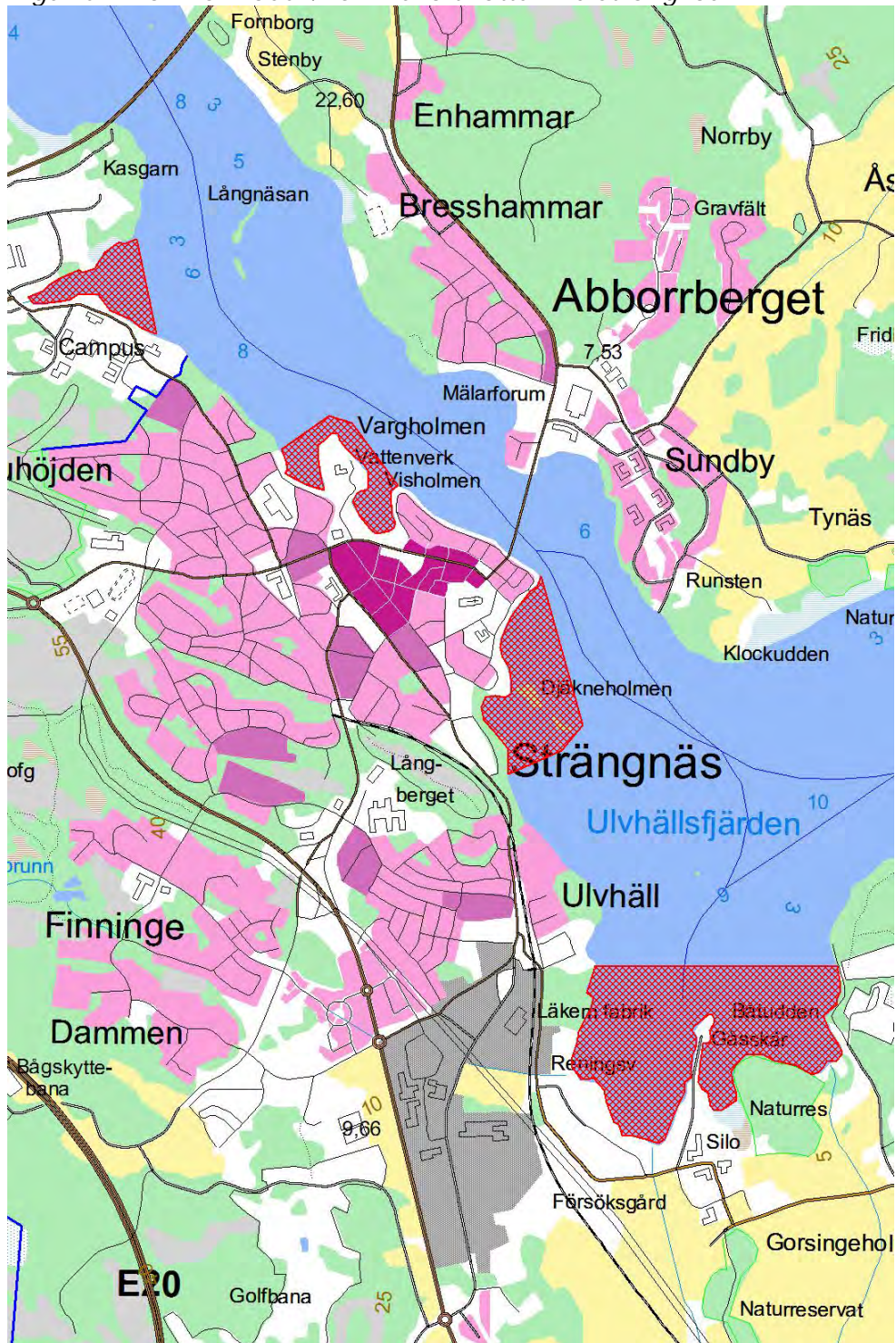
- Hela vattenytan från linjen Tegelvägen-Sundby hagväg i väster till linjen Solliden-Vannesta skär i öster.

Mariefred (figur C3):

- Hela vattenytan norr om linjen Gripsnäs sydligaste punkt till Mariefreds camping.

I övriga delar av Mälaren inom kommunen ansvarar staten genom Sjöfartsverket och Kustbevakningen för räddningstjänsten. Kommunens räddningstjänst ska vid begäran bistå staten med personal och materiel vid inträffade nödlägen.

Figur C1: Hamnområden/kommunalt vatten vid Strängnäs



Figur C2: Hamnområde/kommunalt vatten vid Stallarholmen

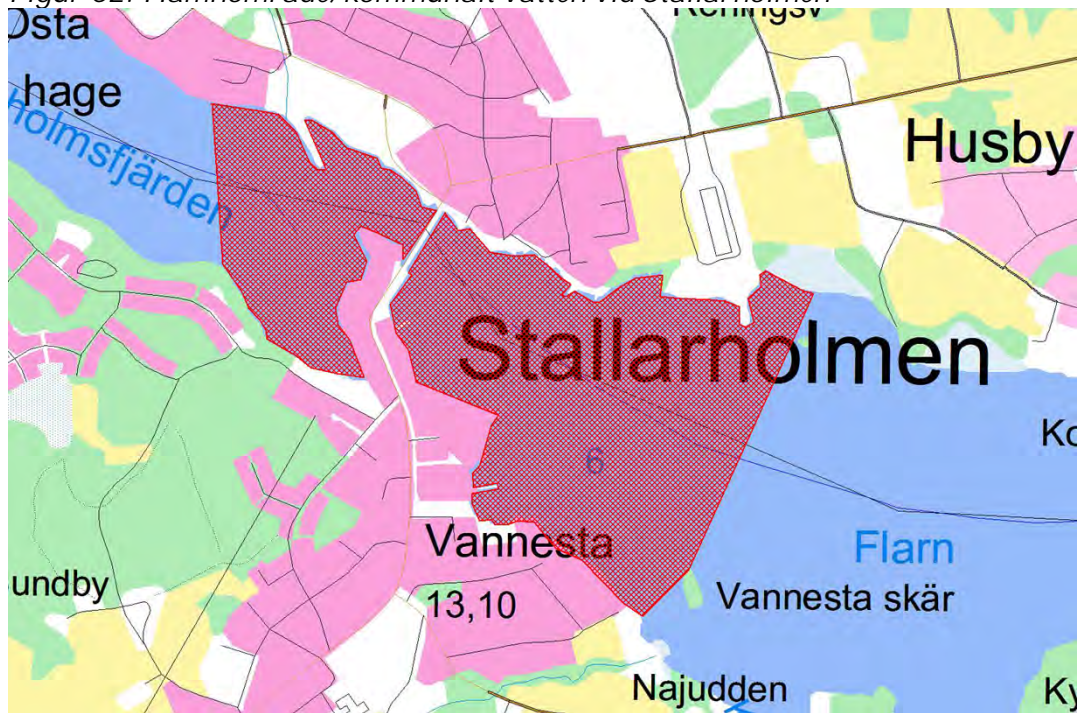


Bild C3: Hamnområde/kommunalt vatten vid Mariefred

