

FÖRHISTORISKA MILJÖER VID

GRIPSHOLMS HAGAR

Kulturmiljöanalys. Tillägg till Fördjupad Översiktsplan
för Mariefred-Läggesta. Samrådshandling 2012-02-03

Kulturmiljöanalys



Rapporter från Arkeologikonsult 2012.2517

ANNA HED JAKOBSSON



FÖRHISTORISKA MILJÖER VID

GRIPSHOLMS HAGAR

Kulturmiljöanalys. Tillägg till Fördjupad Översiktsplan
för Mariefred-Läggesta. Samrådshandling 2012-02-03

ANNA HED JAKOBSSON

Kulturmiljöanalys
Rapporter från Arkeologikonsult 2012.2517

ARKEOLOGIKONSULT
Optimusvägen 14 / Box 20
194 21 Upplands Väsby
Tel 08-590 840 41
Fax 08-590 721 41
www.arkeologikonsult.se



Innehållsförteckning

Inledning	7
Bakgrund	7
Nuvarande markanvändning	8
Angränsande områden	8
Planförslaget	8
De förhistoriska miljöerna – karaktär, samband och konsekvenser	14
Tidigare ställningstaganden	14
Karaktärsdrag: Lång bruknings- och bosättningskontinuitet	14
Delområden och objekt inom planområdet	14
<i>Golfbaneområdet Finnsta – Svansta:</i> <i>bostäder på kort och lång sikt</i>	14
<i>Årby – Jättberget: samordnat lantligt boende</i>	21
<i>Skogsområdet i norr: samordnat lantligt boende</i>	22
Antikvarisk kommentar	22
Registrerade fornlämningar och övriga kulturhistoriska lämningar	23
Källor och litteratur	24
Arkeologiska utredningar och förundersökningar	24
Planprogram och övrig litteratur	24
Kartor	25
Register	25

Inledning

Denna rapport är en komplettering av ”Kulturmiljöanalys. Tilllägg till Fördjupad Översiktsplan för Mariefred – Läggesta, Samrådshandling 2011-01-10”. I området mellan Kungsladugården i öster och programområdet för Södra Årby i väster planeras för utbyggnad av nya bostadsområden och en ny vägförbindelse. Områdets historia och planförslagets konsekvenser för landskapsbild och bebyggelse har presenterats i ovan nämnda kulturmiljöanalys. Syftet med föreliggande rapport är att beskriva betydelsefulla samband mellan områdets förhistoriska miljöer, analysera fornlämningarnas skyddsområden, och belysa vilka konsekvenser planförslaget kan innebära för fornlämningsmiljöerna.

Bakgrund

Planområdet ligger i utkanten av Gripsholm-Mariefred som utgör riksintresse för kulturmiljövården och gränsar till det statliga byggnadsminnet Gripsholm. För riksintresset gäller, i enlighet med miljöbalkens bestämmelser, att det ska skyddas mot s.k. påtaglig skada. Det innebär att områdets kulturhistoriska värden ska skyddas från åtgärder som medför påtaglig negativ kulturmiljöpåverkan. För byggnadsminnet gäller att det skyddsområde som upprättats kring slottsmiljön inte ytterligare får bebyggas eller på annat sätt förändras samt att det ska vårdas och underhållas på ett sådant sätt att dess karaktär bevaras. För åtgärder som strider mot dessa skyddsbestämmelser krävs tillstånd från Riksantikvarieämbetet.

Området Kungsladugård – Årby – Marielund – Läggesta är även utpekad som kulturmiljö av regionalt intresse. För sådana områden, och andra miljöer som på grund av deras kulturvärden har allmän betydelse, finns en generell hänsynsregel i miljöbalken som innebär att de så långt möjligt ska skyddas från åtgärder som påtagligt kan skada kulturmiljön.

I planområdet finns ett stort antal fasta fornlämningar och övriga kulturhistoriska lämningar (se figur 21). Kulturminneslagens 2 kap. ger fasta fornlämningar ett automatiskt skydd. Det innebär att en fornlämning har ett omedelbart skydd utan att något myndighetsbeslut fattats. Till en fornlämning hör ett s.k. skyddsområde, vilket är ett så stort område på marken som behövs för att bevara fornlämningen och ge den ett tillräckligt utrymme med hänsyn till dess art och betydelse. Skyddsområdets storlek fastställs av Länsstyrelsen.

Nuvarande markanvändning

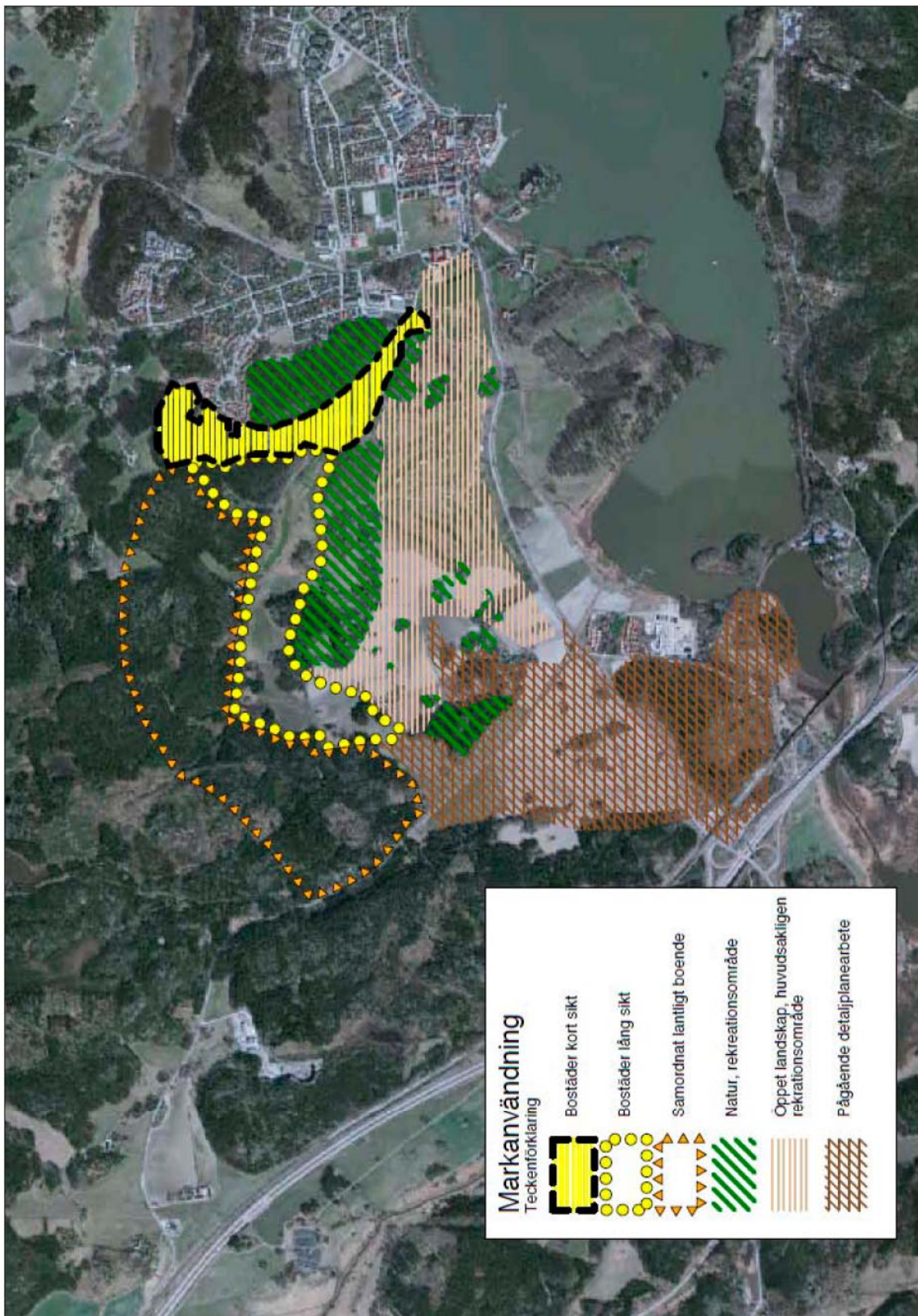
Området består till stor del av en golfbana som är inplanerad mellan åkerholmar med fornlämningar. I västra delen av området finns jordbruksmark, gården Svansta och byn Gertre. I öster gränsar området till Kungsladugården, Kärnbo kyrkoruin och bostadsbebyggelse. I söder möter området Mariefredsvägen (väg 223) och museijärnvägen. I norr finns ett större skogsområde med enstaka bostadsfastigheter.

Angränsande områden

Läggesta med Marielund och Jagbacken har under senare år planerats och byggts ut med bostäder, förskola och viss service. Ett planprogram för Läggesta stationsområde och Södra Årby har godkänts och förbereder detaljplanering för bostäder, skolor, idrottsområde, service och verksamheter inom ett stort område utmed Årjavägen från Läggesta järnvägsstation till Årby-Svansta. Ett detaljplaneprogram för Manhem 1 m.fl. innebär att det nuvarande industriområdet i södra delen av Skogsborgsområdet, och på sikt hela Skogsborgsområdet, omvandlas till en stadsdel med i huvudsak bostadsbebyggelse. Bostäder ska även byggas på Hammarängen öster om Kärnbo kyrkoruin enligt antagen detaljplan. Öster om Marielund och söder om väg 223 finns jordbruks- och ängsmarker, Hjorthagen med ekbackarna, en kurs- och konferensanläggning samt Gripsnäs och Gripsholms slottsområde.

Planförslaget

Planens syfte är att skapa förutsättningar för bostadsbyggande mellan Södra Årby och Marifreds stadskärna (figur 1). Staden byggs först ut med områden som ansluter till Slottsbrinken och MAVAB-området. På längre sikt planeras ett tätortsstråk norr om golfbanan med en genomgående gata från Gripsholms Hagar norr om golfbanan via Svansta och Södra Årby mot Läggesta station. Norr om detta stråk utpekats markområdet för så kallat samordnat lantligt boende. Viss service och andra mindre företagsverksamheter föreslås kunna prövas i detaljplaneringen inom de mest tätbebyggda delarna.

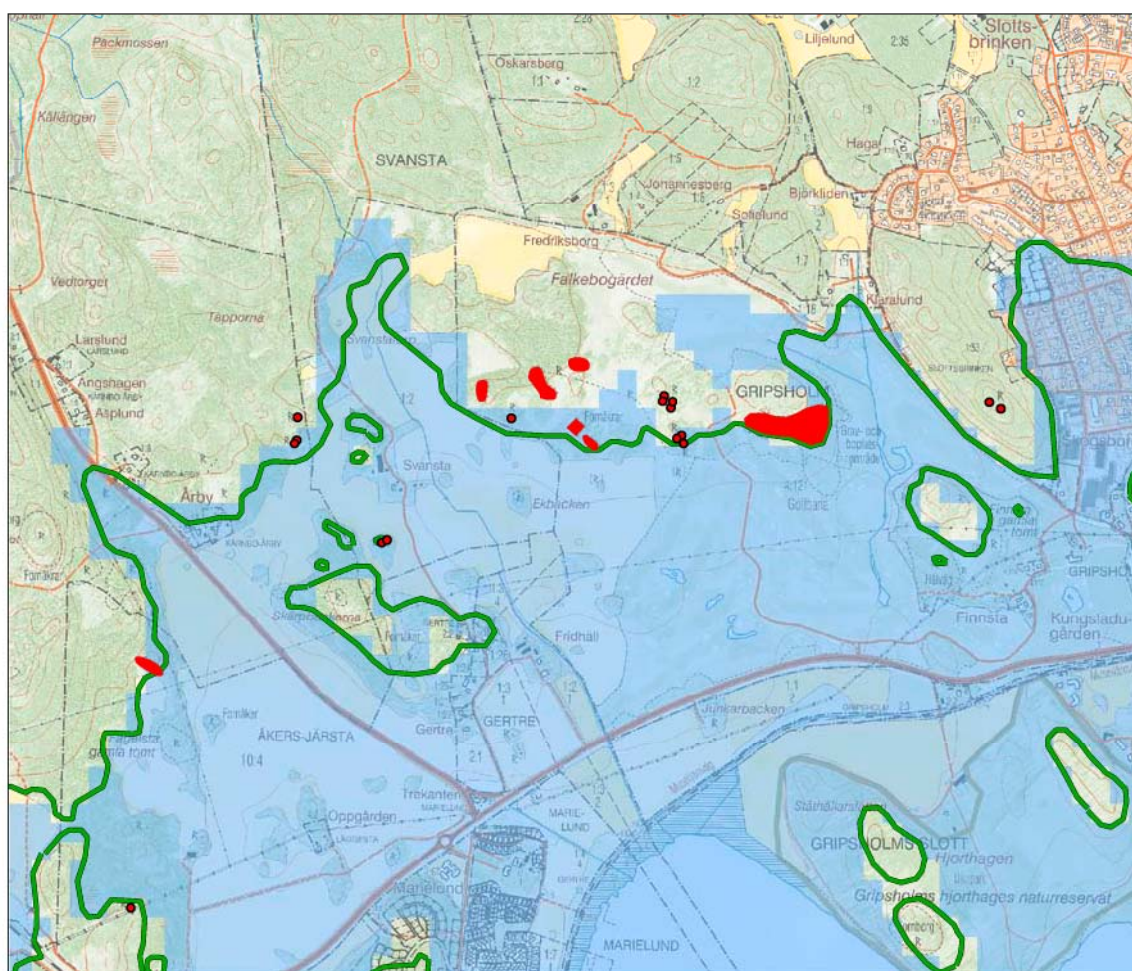


Figur 1. Plankarta hämtad från Gripsholms Hagar. Tillägg till Fördjupad Översiktsplan för Mariefred-Läggesta -07.

Kulturlandskapets utveckling fram till medeltid

Det kustnära läget har under lång tid varit attraktivt för bosättning vilket märks i det stora antalet fornlämningar. Närheten till kusten har också varit avgörande för kulturlandskapets utveckling i äldre tid, genom att landhöjningen har påverkat när man har kunnat använda marken, var man har haft möjlighet att bo och hur man har försörjt sig. Detta avspeglas i vilken sorts fornlämningar som finns och hur de är placerade i landskapet.

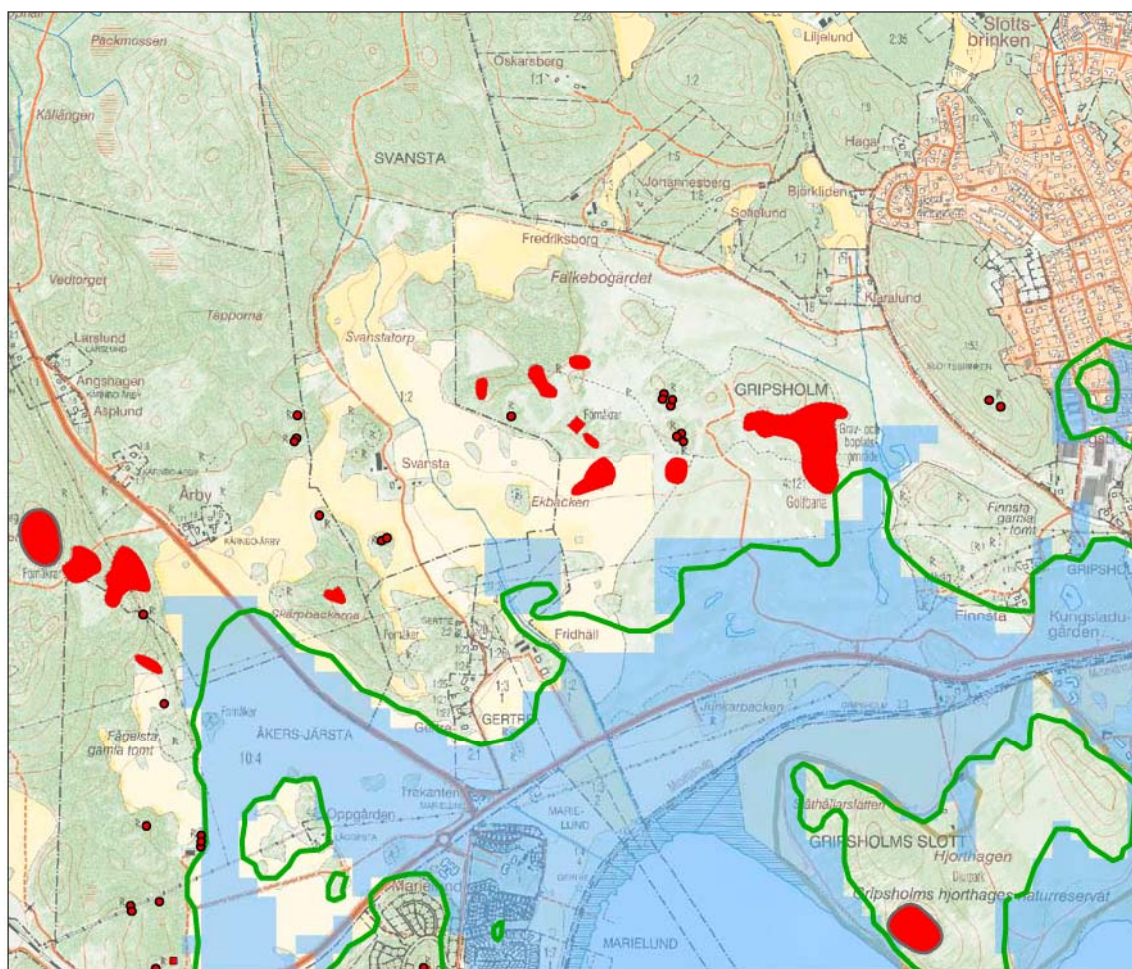
Under äldre stenålder (7000-4000 f.Kr.) var området fortfarande helt täckt av vatten. Några kilometer söderut, vid Mälarmårdens förkastningsbrant, fanns stora öar och sammanhängande landmassor men här fanns bara några låga skär. Landskapet påminde om dagens yttersta skärgård. Under yngre stenålder (4000-1800 f.Kr.) var södra delen av området ännu täckt av vatten medan



Figur 2. Vid bronsålderns början. Kartan är en förenkling och kan inte användas för att t.ex. datera specifika fornlämningar. Endast fasta fornlämningar är medtagna. Grön linje = 20 m öh.

det bergiga skogsområdet i norra delen höjts till en stor ö. Landskapet påminde om dagens innerskärgård och livsbetingelserna bör ha varit goda. Trots det har bara få spår efter stenålderns människor påträffats. Enstaka fynd av stenyxor och flintredskap skvallrar emellertid om närvaro och det finns antagligen lämningar efter bosättningar från yngre stenåldern i skogsmarken i de norra och nordvästra delarna av planområdet.

Vid bronsålderns början (1800 f.Kr.) stod vattenytan ungefär 20 meter högre än idag och vid periodens slut (500 f.Kr.) cirka 10-12 meter högre. De ytor som nu är jordbruksmark och golfbana började långsamt torka upp och blev till sanka strandängar som var goda betes- och fodermarker. Dessa omgav ett höjdparti med sandig moränmark och bergknallar som lämpade sig väl för bosättning. I stort sett hela denna höjd samt angränsande ytor i söder utgör en rik fornlämningsmiljö med mer eller mindre tydliga spår efter bebyggelse, odling och gravläggningar, som ägde rum under bronsålder och äldre järnålder (500 f.Kr. till 500 e.Kr.).

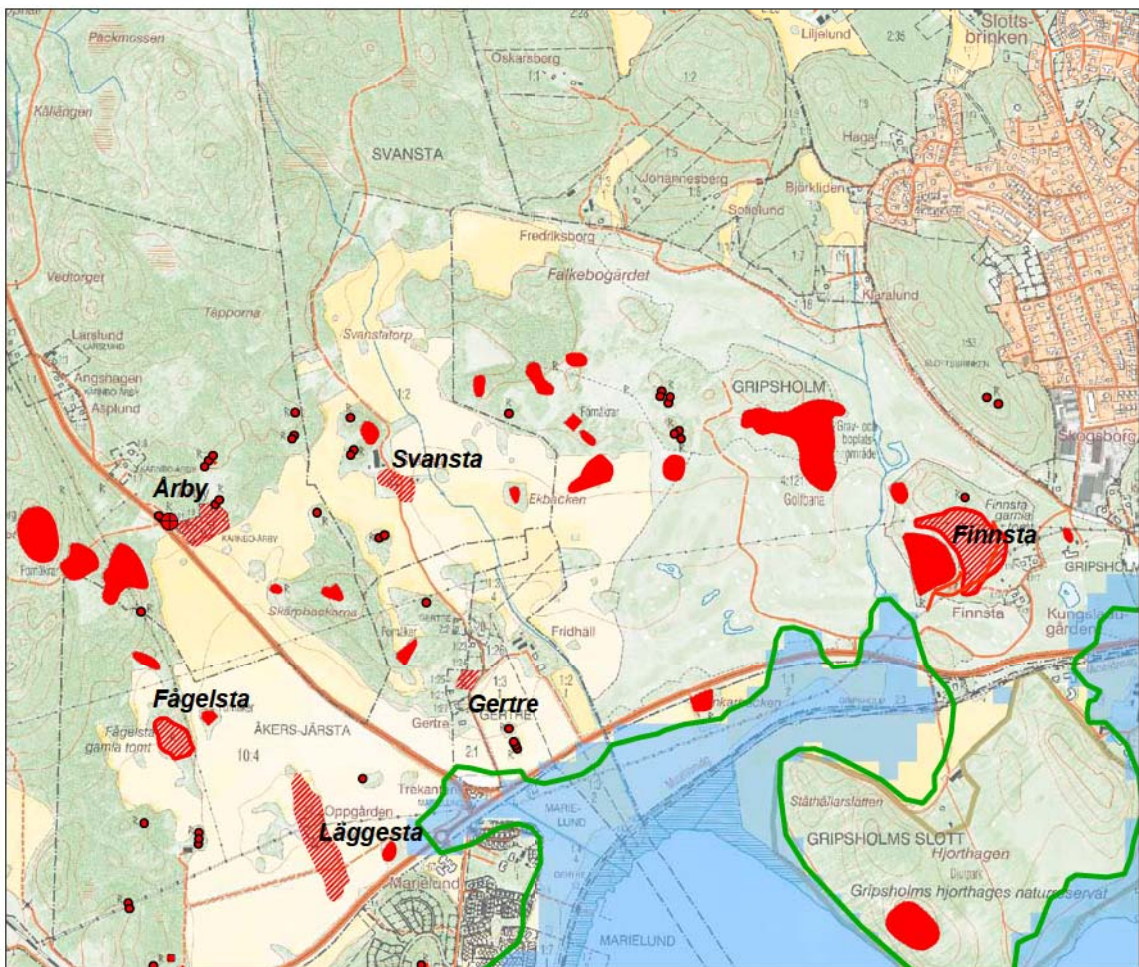


Figur 3. Senare delen av järnåldern. Grön linje = 10 m öh.



Under senare delen av äldre järnåldern sjönk vatten undan ytterligare och nya boplatser togs i bruk. Med stora arbetsinsatser byggdes nu två fornborgar, som placerades på varsitt berg på ömse sidor om bebyggelseområdet. Den ena finns på Jättberget i väster och den andra på ett bergskrön i Hjorthagen, som när borgen byggdes var en ö i fjärden söder om området. Från borgarna hade man vid utsikt över bebyggelsen och över havsviken utanför. Borgarna kan ha tjänstgjort som utkiksposter eller ingått i ett försvar, men de kan också ha byggts för religiösa ceremonier och fungerat som mötesplatser. Säkert var de en angelägenhet för hela bygden.

Figur 4. Del av vallen i fornborgen på Jättberget. I gammal folktro ansågs fornborgar vara byggda och bebodda av jättar, därav namnet.



Figur 5. Vid järnålderns slut. Grön linje = 5 m öh. Vid Årby är runstenen markerad med rund symbol. Finnsta och Fågelsta är övergivna och räknas som fasta fornlämningar medan övriga byar fortfarande är bebyggda. Fler byar har funnits i området men deras läge är inte känt.

Vid järnålderns slut var bara de flacka partierna söder om väg 223 ännu vattendränkta, liksom platsen där staden senare byggdes. Mellan dessa vikar sköt Hjorthagen ut som en halvö. Nu hade man bättre tillgång till jordbruksredskap av järn och började odla upp de bördiga men tunga och fuktiga lerjordarna. Åkarna var dock små med dagens mått och stora arealer behölls som ängsmark där man bedrev slätter och lövtäkt. Bebyggelsen flyttades närmare åkergårderna, till de lägen som kom att hysa de medeltida bytomterna. Här finns flera av områdets byar och gårdar ännu kvar. Namnändelserna -sta och -by och närbelägna gravfält visar byarnas höga ålder. Vid Årby restes en runsten under 1000-talet e.Kr. Ett fragment av en runsten ska även ha hittats vid Marielund. Flera av traktens runstenar, bl.a. den som är inmurad i Kärnbo kyrka och de som står vid Gripsholms slott, bör ha varit resta vid några av de vikingatida byarna i området.

Årby, Svansta, Läggesta och Gertre är dokumenterade i medeltida källor, liksom Fågelsta och Finnsta som numera är obebyggda. På 1200-talet var Finnsta en av de byar som hamnade under den kungliga ladugården, och på 1300-talet förvärvade Bo Jonsson Grip flera gårdar och byar i trakten. Några av dessa är bara kända till namnet, bl.a. Marsta och Betsby, och var de har legat är inte känt. 1300-talsborgen uppfördes på Näsby's mark men exakt var byn låg är oklart. Näsängen på ömse sidor om Mariefredsvägen hör säkert samman med Näsby. Namnet är ålderdomligt och syftar antagligen på näset (Hjorthagen) som skjuter ut i Mälaren just här. Det gravfält som ligger väl synligt alldeles söder om vägen skulle kunna vara Näsby's gårdsgravfält. Finnsta var en stor gård som bör ha spelat en viktig roll i bygden. Att Kärnbo kyrka, dvs. socknens religiösa centrum, på 1100-talet lades så nära just Finnsta är antagligen inte en slump. Kyrkan, kungsladugården, slottet och staden har en förhistoria som handlar om attraktiv mark nära viktiga vattenvägar, bördig jord och välmående gårdar.



Figur 6. Runstenen vid Årby står vid en gammal vägsträckning och nära några gravar, som tidigare ingått i ett större gravfält. Inskriften lyder: "Härmod lät resa denna sten efter Hall (?) sin gode broder. Gud hjälpe hans ande".

De förhistoriska miljöerna – karaktär, samband och konsekvenser

Tidigare ställningstaganden

Motiveringen till riksintresset omfattar inte fornlämningarna. I kulturminnesvårdsprogrammet nämns gravfälten som exempel på hur järnålderns bosättare tog området i bruk när landhöjningen ökade de odlingsbara markerna.

Karaktärsdrag: Lång bruknings- och bosättningskontinuitet

Lövskogsklädda impediment bildar öar omgivna av vidsträckt låglänta marker som i norr avgränsas av otillgängligare skogsmarker och i söder ansluter till Mälarens öppna vatten. Fornlämningarna på åkerholmar och bergknallar ger en god illustration av hur markerna togs i bruk när landhöjningen först gjorde området beboeligt under bronsåldern, och hur man sedan har fortsatt att bosätta sig på samma sätt under årtusenden. Först var det torra marker och lätta sandjordar att skapa små odlingar på som attraherade bosättningen till högre lägen, medan sankare mark nyttjades för djurhållning. När lerjordarna odlades upp var det fortfarande åkerholmarna som lämpade sig bäst för bosättning och gravläggningar. Man kan följa hur bebyggelsen utvidgades när landhöjningen frigjorde ny mark och odlingen intensifierades. Landskapet med bördiga jordbruks- och betesmarker var förutsättningen för järnålderns och medeltidens gårdar och byar. Dessa i sin tur var en förutsättning för kungsladugården, borgbygget, klostret och staden. Jordbruket och betet i området har varit så goda att någon annan användning av marken inte har varit aktuell, fram till idag.

Delområden och objekt inom planområdet

Golfbaneområdet Finnsta – Svansta: bostäder på kort och lång sikt

Beskrivning

Mellan Kärnbo kyrkoruin i öster och Svansta i väster finns ett öst-västligt stråk med rika fornlämningsmiljöer på de bergknallar och impediment som omsluts av golfbanan (jfr figur 21). Miljön som helhet har trots ändrad markanvändning till golfbana och fler moderna inslag som kraftledningar och den livligt trafikerade Mariefredsvägen fortfarande en agrar prägel, som är tydligt skild från staden öster om kungsladugården och kyrkoruinen.

Här finns hela perioden bronsålder till tidig medeltid representerad. Fornlämningarna i sig är inte spektakulära eller unika, men de bildar en väsentlig fond för att förstå den historiska utvecklingen i området och bidrar med miljöskapande kvaliteter.

I öster finns två högt belägna gravfält i direkt anslutning till den före detta tomten till byn Finnsta. Gravfälten är kuperade och beväxta med ädellövskog och täta slånbarssnår. På det största gravfältet finns omkring 120 väl synliga högar och stensättningar. Närheten mellan bytomten och gravarna är typiskt för yngre järnålderns gårdar liksom läget på en bergsknalle. Närheten mellan Finnsta och Kärnbo kyrkoruin förstärker bilden av det ålderdomliga landskapet med byar och sockenkyrka. Från Finnsta bytomt har man fri utsikt över stadskyrkan, kungsladugården och slottet, dvs. de ur historisk synvinkel nya maktstrukturer som bidrog till att Finnsta försvann.



Figur 7. Gravhög på det stora gravfältet vid Finnsta gamla tomt. Gravfältet är idag ganska svårbesökt pga. täta slånbarssnår.



Figur 8. Foto från kyrkoruinen mot Finnsta som visar hur bebyggelse, luftledning och vegetation förhindrar direkt visuell kontakt.



Figur 9. Från Finnsta bytomt har man fri utsikt över stadskyrkan, kungsladugården och slottet.

I den centrala delen dominerar lämningar från brons- och järnålder. Här finns flera boplatser med husgrundsterrasser, skärvstenshögar, fossil åkermark och gravar. Tidigare arkeologiska utredningar har påvisat att det också finns fornlämningar dolda under marken. De topografiska förutsättningarna har styrt markanvändningen i området vilket förklarar fornlämningarnas placering. Fornlämningarna exponerar särskilt mot söder, dvs. de forna betes- och åkermarkerna samt Mälarstranden. Området är idag delvis betesmark men är på många ställen igenväxt och ganska otillgängligt.



Figur 10. Stensättning i grav- och boplotsområdet RAÄ 18. Härifrån har man vid utblick över det öppna landskapet i söder och Marielunds-fjärden. Det är lätt att förstå varför den här platsen användes när sjön gick högre upp.



Figur 11. Vy över golfbanan från grav- och boplatssområdet RAÄ 18.



Figur 12. Miljöbild tagen från fornlämningsområdet vid RAÄ 43. Här finns bl.a. en boplatz från äldre järnålder, en hägnad, en skärvstenshög och en grav men lämningarna är svåra att se i den igenväxande hagmarken.

I områdets västra del finns en sammanhållen miljö med Svansta gård, gravfält och gravar. Gården, som är en av de äldsta som ännu är bebyggd, är omgiven av ett kulturlandskap med åkerformer och impediment som kan kännas igen från de äldsta kartorna, ritade på 1600-talet. Värdet ligger dels i lämningarnas kunskapspotential ifall de undersöks arkeologiskt, dels i möjligheten att visuellt uppleva en del av det sörmländska jordbrukslandskapet med stort tidsdjup. Den direkta tillgängligheten är dock begränsad.

Figur 13. Svansta gård från västra delen av golfbanan. Här vidtar jordbruksmarken. Dold under ploglagret finns en boplats från äldre järnålder, RAÅ 89:3. T.v. syns Ekbacken med ett litet högggravfält från yngre järnålder, RAÅ 16. Planförslaget påverkar inte denna vy eller plats.



Riktlinjer

Området norr om Mariefredsvägen är ur både kunskaps- och upplevelsemässig synpunkt värdefullt och bör lämnas intakt. Kontinuiteten av boende och brukande på platsen avspeglas särskilt i förekomsten av förhistoriska lämningar i närheten av, och i visuell kombination med, äldre bebyggelselägen och de miljöskapande lövskogklädda impedimenten. Att landskapet hålls öppet är av stort värde för både innehållet och upplevelsen av området. Särskilt väsentligt är att bevara möjligheten till utblickar från fornlämningsområdena över de öppna markerna och Marielundsfjärden i söder. Utblickarna från Finnsta bytomt mot kungsladugården, kyrkan och slottet bör bevaras. Vid Svansta bör fornlämningarna undvikas och det öppna landskapet bibehållas. Områdets fornlämningar skulle kunna uppmärksammas och skötas så att de framträder väl i landskapet.

Konsekvenser

Planförslaget innebär *i ett första skede* (bostäder på kort sikt) att området mellan Finnsta bytomt och Kärnbo kyrkoruin tas i anspråk liksom golfbaneområdet mellan Finnsta och Klaralund. Det öppna landskapet väster om kungsladugården bevaras och de viktiga utblickarna från fornlämningarna mot söder bibehålls. Att den öppna marken norr om fornlämningsområdena bebyggs försvårar i viss mån förståelsen och upplevelsen av fornlämningarna. Sett från Mariefredsvägen kan ny bebyggelse något inkräkta på miljön genom att synas bakom och mellan åkerholmarna. Utblickarna från Finnsta bytomt mot kungsladugården, kyrkan, slottet och staden kan bevaras om mellanliggande bebyggelse hålls låg. Sambandet mellan gravfälten och Finnsta bytomt påverkas inte.



Figur 14. Golfbaneområdet. T.v. syns kullen med grav- och boplatsoområdet RAÄ 18, rakt fram kullen med gravfälten och Finnsta bytomt. Bakom den syns Gripsholms slott.



Figur 15. Bebyggelse sydväst om Skogsborg och på Falkebogärdet kan något inkräkta på miljön genom att synas bakom och mellan åkerholmarna. Vy från Mariefredsvägen mot nordöst. Skogspartiet t.h. är bergshöjden väster om Skogsborg.



Figur 16. Från Mariefredsvägen mot öster. De höga bergknallarna med Finnsta gamla tomt och gravfält skymmer planerad bebyggelse norr därom.

Bebyggelsen som planeras ligger i direkt anslutning till flera fornlämningar. Dessa fornlämningar är inte avgränsade arkeologiskt och det kan finnas fler fornlämningar utan synliga markeringar ovan mark. Arkeologiska utredningar kan därför komma att krävas i kommande detaljplaneprocess. Direkt påverkan på fornlämningarna kan ske i form av ökat slitage när fler människor rör sig i området. Denna negativa konsekvens är dock mindre än den positiva att fler kan uppleva platserna. Fornlämningsområdenas pedagogiska och upplevelsemässiga kvaliteter kan ökas väsentligt samtidigt som miljön skyddas med rätt åtgärder. Närområdena bör t.ex. hållas öppna och vårdade, stigar kan anläggas, täta snår röjas och fornlämningarna skyltas.

På längre sikt planeras ett tätortsstråk i norra delen av golfbanan och på Falkebogärdet, med en genomgående gata från Grips-holms Hagar via Svansta och Södra Årby mot Läggesta station. De viktiga utblickarna från fornlämningarna mot söder och Mälaren bevaras, men i de östra och norra delarna påverkar ny bebyggelse de kända fornlämningsmiljöerna visuellt. Mark som alltid varit öppen bebyggs vilket i viss mån försvårar förståelsen och upplevelsen av fornlämningarna. Emellertid är detta område fornlämningsområdenas "baksida" och skogsklädd impediment-mark finns på många ställen mellan planområdet och fornlämningsmiljöerna. Den planerade vägen följer topografin i utkanten av området vilket bättre motsvarar traditionellt markutnyttjande. Svansta gård med intilliggande fornlämningar och impediment-mark bör kunna undvikas. Även i detta område kommer arkeologiska utredningar krävas i kommande detaljplanearbete.

En bebyggelse med gles och lantlig karaktär (Samordnat lantligt boende, jfr fig. 1) i skogsområdet i norr ger ingen eller marginell påverkan på miljön Finnsta-Svansta.



Figur 17-18. Att den öppna marken norr om fornlämningsområdena bebyggs försvårar i viss mån förståelsen och upplevelsen av fornlämningarna. De negativa konsekvenserna minskar om öppen mark kan bibehållas närmast impedimenten. Ovan mot sydöst, där bostäder planeras på kort sikt. I fonden syns Kungsladugården. Nedan mot nordväst, där bostäder planeras på kort sikt (närmast) och längre sikt (längst bort till höger i bild). Fornlämningarna ligger exponerade mot söder, på andra sidan moränholmarna.



Årby – Jättberget: samordnat lantligt boende

Beskrivning

Årby gård är en väl sammanhållen miljö med ålderdomlig bebyggelse, åkermarker, äldre vägsträckning, runsten och gravar öster om Årjavägen, och ett omfattande gravfält, fossil åkermark och en fornborg på Jätteberget väster om vägen. De senare ligger i mer eller mindre tät skog. Gravfältet omfattar omkring 130 gravar från både äldre och yngre järnålder, här finns också en tydlig hålväg. Gravfältet är delvis välbevarat men genomkorsas av en kraftledningsgata. Fornlämningarna, byn, odlingslandskapet och vägsträckningen speglar en lång bebyggelsekontinuitet med flera viktiga platser av olika karaktär som har samspelat med och avlöst varandra. Miljön har stort kunskapsvärde för att belysa hur olika lämningar förhåller sig till varandra i ett mindre landskapsavsnitt, och även potential att med vårdande och skyddande insatser (jfr ovan) vara en tätortsnära sevärdhet.



Figur 19. Vy från fornborgen på Jättberget. I fonden syns Marielundsviken och den nya bebyggelsen vid Jagbacken.



Figur 20. Vägmiljön med runstenen intill Årby och nuvarande Årjavägen. Det öppna landskapet söderut planeras för bebyggelse.

Riktlinjer

Ärjavägen har gamla rötter men utgör idag en barriär mellan Årby och gravfältet och de övriga lämningarna på Jättberget som inte bör förstärkas. Områdets fornlämningar skulle kunna uppmärksammas och skötas så att de framträder bättre i landskapet. Det är väsentligt att man kan förstå och uppleva samspelet mellan byn och den öppna, tidigare odlade, marken söder om Årby.

Konsekvenser

Ett samordnat lantligt boende i närheten av Årby bedöms inte påverka miljön. Planförslaget innebär att den genomgående gatan från Gripsholms Hagar mot Läggesta station passerar nära Årby där den ansluter till Ärjavägen. Kring vägen uppförs bebyggelse. Det öppna landskapet söder om byn förändras. Enligt utkast till illustrationsplan till samrådshandling för Åkers-Järsta 10:4, Södra Årby, Strängnäs kommun utförd av TEMA 2012-01-17 sparas dock öppen mark närmast byn i en omfattning som bedöms bli tillräcklig. Arkeologiska utredningar och förundersökningar i avgränsande syfte kan komma att krävas intill Årby bytomt.

Skogsområdet i norr: samordnat lantligt boende

Beskrivning

Här finns idag få kända fornlämningar vilket sannolikt beror på bristfälligt underlag. Området är endast förstagångsinventerat och inga arkeologiska utredningar har utförts.

Konsekvenser

Terrängförhållandena innebär att det finns förutsättningar för hittills oupptäckta fornlämningar i området, främst stenåldersboplatser. Samtliga utbyggnadsskeden som föreslås i planförslaget berör i större och mindre omfattning detta område. Ytterligare arkeologisk utredning kan därför behövas i kommande detaljplanearbete.

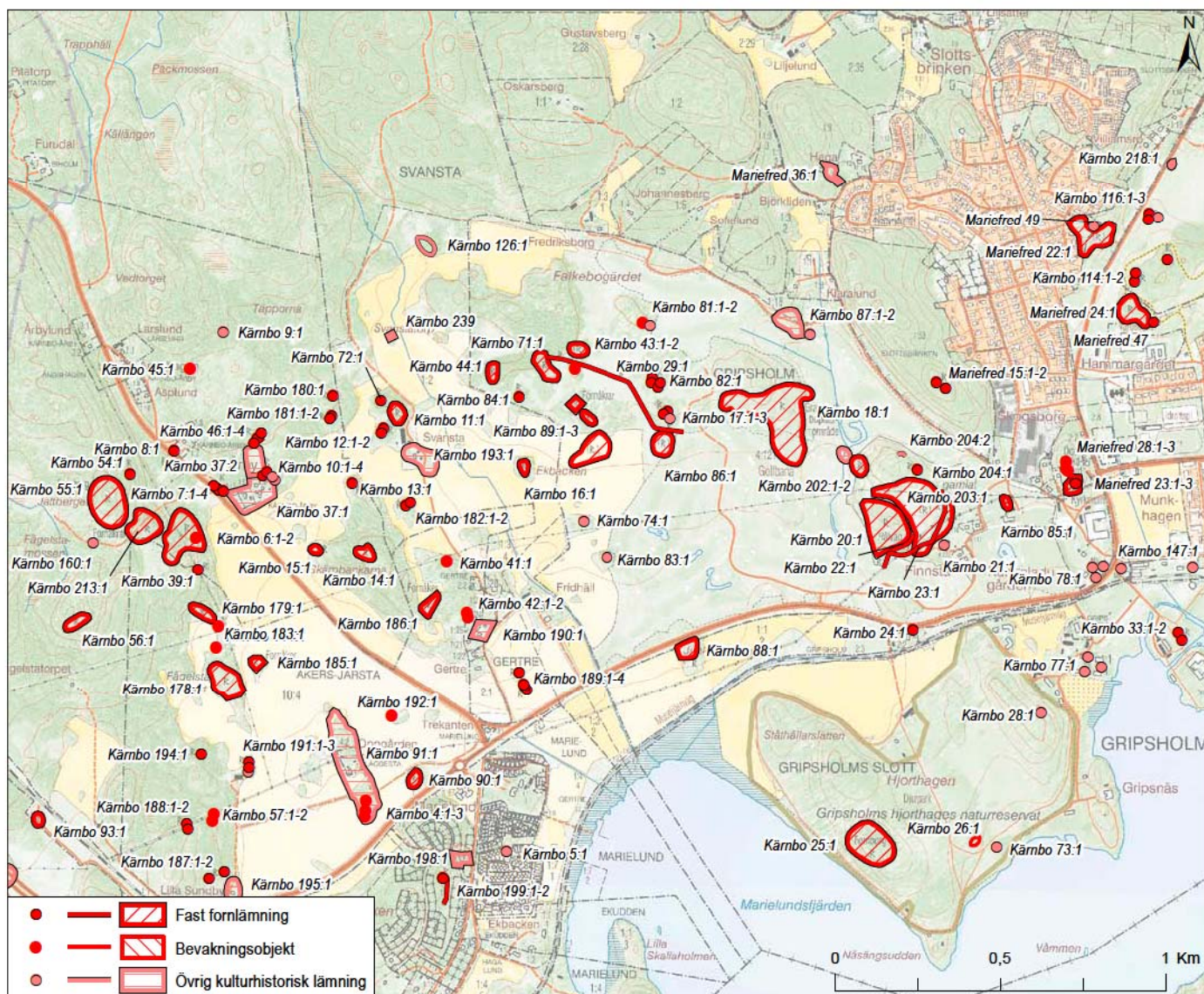
Antikvarisk kommentar

Golfbaneområdet och fastigheten Gripsholm 4:1 har utretts arkeologiskt ett flertal gånger (se källhänvisningarna). En utredning har också gjorts i Åkers-Järsta i samband med detaljplanen för Läggesta-Södra Årby. Utredningar har dock inte skett i de nu aktuella planområdena vid Årby-Svansta, ej heller i skogsområdet mellan Årbylund och Skogsborg-Slotsbrinken i den norra delen av planområdet. Den norra delen av golfbaneområdet och Falkebogärdet har utretts mer extensivt än den södra. En generell bedömning är att de arkeologiskt utredda områdena i direkt anslutning till golfbanan, särskilt dess södra delar, är väl kända. Däremot kan det även här krävas ytterligare arkeologiska

utredningar och förundersökningar i områden som hittills inte varit föremål för utredningsgrävning eller förundersökning. Det handlar om att avgränsa kända fornlämningar, kontrollera om det finns fornlämningar dolda under mark, och undersöka objekt som i fornminnesregistret har oklar fornlämningsstatus (s.k. bevakningsobjekt). Eventuella antikvariska insatser i senare planeringskedan beslutas av Länsstyrelsen.

Registrerade fornlämningar och övriga kulturhistoriska lämningar

Kartan nedan redovisar samtliga i fornminnesregistret upptagna fasta fornlämningar, övriga kulturhistoriska lämningar och bevakningsobjekt inom planområdet. Noteras bör att registret lider av viss eftersläpning i ajourhållningen, bl.a. har några fornlämningar som konstaterades i Åkers-Järstautredningen (utanför här behandlat område) ännu inte registrerats.



Figur 21. I fornminnesregistret upptagna fasta fornlämningar, övriga kulturhistoriska lämningar och bevakningsobjekt.

Källor och litteratur

Arkeologiska utredningar och förundersökningar

Bondesson, W. och Runesson, H. 2009. Planerad villabebyggelse i Åkers-Järsta, Södermanland, Kärnbo socken, Stora Sundby 4:3 och Åkers-Järsta 10:2. Arkeologisk utredning, etapp 1 och 2. Riksantikvarieämbetet UV Mitt, Rapport 2009:11.

Franzén, B. 1991. Särskild utredning. Södermanland, Kärnbo socken, Strängnäs kommun, Gripsholm 4:1. Riksantikvarieämbetet Byrån för Arkeologiska Undersökningar. Rapport.

Franzén, B. 1993. Svealandsbanan Södertälje-Strängnäs. Stockholms län och Södermanlands län, Södermanland. Arkeologisk utredning. Riksantikvarieämbetet UV Stockholm, Rapport 1993:16.

Frykberg, Y. 1994. Gripsholm Golfbana. Södermanland, Kärnbo socken, Gripsholm 4:1. Arkeologisk förundersökning. Riksantikvarieämbetet UV Stockholm, Rapport 1994:13.

Luthander, A. 1993. E20 Läggesta-Järsta. Kärnbo och Åker socknar, Södermanland. Arkeologisk utredning. Riksantikvarieämbetet UV Stockholm, Rapport 1993:106.

Historiskt kartöverlägg (kulturlandskapskalk) upprättad av Clas Tollin. I: R. Blidmo, 1990, Arkeologisk granskning. Golfbaneprojekt. Gripsholm 4:1, Mariefred. Arkeologikonsult AB, Rapport 9052.R1.

Planprogram och övrig litteratur

Gripsholms Hagar. Tillägg till Fördjupad Översiktsplan för Mariefred-Läggesta -07. Samrådshandling 2011-01-10.

Kulturmiljöanalys. Tillägg till Fördjupad Översiktsplan för Mariefred-Läggesta. Samrådshandling 2011-01-10.

Läggesta Södra Årby. Detaljplaneprogram. Antaget av KS/KF 2009-09-28. Godkänt av PBN 2009-06-03. Dnr 2007:356. Strängnäs kommun.

Kulturhistoriskt värdefulla miljöer i Strängnäs kommun. S22 Kungsladugården-Årby-Marielund-Läggesta. I: Sörmlandsbygden. Södermanlands hembygdsförbunds årsbok 1988:1, s. 107-108.

Kartor

Akt nr C42-26:c5:131, Svansta nr 1-2, Avfattning 1641

Akt nr C42-26:c5:131, Årby nr 1-2, Avfattning 1641

Häradsekonomska kartan Akt nr J112-74-25, Mariefred 1897-1901.

Register

Antikvarisk-Topografiska Arkivet, ATA

Riksantikvarieämbetets digitala fornminnesregister, FMIS,
<http://www.fmis.raa.se>

Ortnamnsregistret, <http://www.sofi.se>

Arkeologikonsult Tel 08-590 840 41
Optimusvägen 14 / Box 20 Fax 08-590 725 41
194 21 Upplands Väsby www.arkeologikonsult.se



Rapporter från Arkeologikonsult 2012.2517